

Dzieje biurokracji na ziemiach polskich

tom I

Dariusz Magier
(Akademia Podlaska)

Komitet Wojewódzki Polskiej Zjednoczonej Partii Robotniczej w Białej Podlaskiej 1975-1990

Artykuł niniejszy nie pretenduje do miana wyczerpującego studium dotyczącego struktury biurokratycznej Komitetu Wojewódzkiego PZPR w Białej Podlaskiej. Z różnych przyczyn może być na to jeszcze za wcześnie¹. Stanowi raczej próbę zarysowania problemu, a większość badań, jakie przeprowadziłem nad tym zagadnieniem, to plon kilkuletniego archiwalnego opracowania akt białkopodlaskiej instancji wojewódzkiej partii komunistycznej.

System władzy 1944-1989

Wraz z wkroczeniem wojsk sowieckich na ziemie polskie w 1944 r. dokonywała się powolna, acz konsekwentna, akcja opanowywania struktur władzy przez komunistów pod patronatem moskiewskiego Związku Patriotów Polskich, namaszczonej przez Stalina na namiestników Kremla w „nowej” Polsce. Zręby struktur państwowych stanowić miał Polski Komitet Wyzwolenia Narodowego, jego siłę zbrojną „ludowe” Wojsko Polskie, które wkroczało do kraju w roli „wyzwoliciciela” u boku Armii Czerwonej, zaś siły przymusu: Milicja Obywatelska oraz Resort Bezpieczeństwa Publicznego.

Lata 1944-1947 to okres rugowania legalnej opozycji z polskiego życia politycznego, co nastąpiło na zasadzie działań terrorystycznych sił przymusu (NKWD/UB) oraz oszustw wyborczych z czerwca 1946 r. (referendum ludowe) i stycznia 1947 r. (wybory do Sejmu Ustawodawczego).

¹ Mam tu na myśli przede wszystkim wpływ tzw. „zagadnień bieżących” na problematykę badawczą oraz utrudniony (z racji ochrony danych osobowych) dostęp do istotnych źródeł archiwalnych, takich jak akta osobowe pracowników partii komunistycznej.

Powstanie Polskiej Zjednoczonej Partii Robotniczej w grudniu 1948 r. należy potraktować jako symbol tworzenia systemu totalitarnego Polski Ludowej. Rozpoczął się okres stalinizmu, który trwał do października 1956 r. – tzw. „odwilży”. Na rozliczenia z „kultem jednostki” w Związku Sowieckim na XX zjeździe partii komunistycznej nałożyły się zmiany na szczytach władzy w Polsce po śmierci Bolesława Bieruta, rewolta robotnicza w Poznaniu w czerwcu 1956 r. oraz starcie dwóch frakcji w łonie monopartii. Nie był to spór doktrynalny, gdyż toczył się między osobami, które w jednakowy sposób zaangażowane były w sowietyzację Polski i totalizację państwa. Rzecz dotyczyła raczej taktyki na najbliższy okres i zdobycia przewagi, co oznaczało uzyskanie praktycznej władzy w kraju. W okresie „odwilży” nieznacznie rozszerzono zakres swobód obywatelskich, zmieniono metody działania aparatu represji, ograniczono nieco propagandę, zerwano z socrealizmem w kulturze, jednakże Polska Ludowa pozostała państwem totalitarnym, despotycznie rządzonym przez mniejszość polityczną przy pomocy sił przymusu i sowieckich „sojuszników”. Zmieniając metody wpływu na społeczeństwo („mała stabilizacja” lat sześćdziesiątych, gierkowska dekada „wielkiego skoku”, stan wojenny, jako odpowiedź na „karnawał Solidarności”) zachowano istotę systemu, który trwać będzie do 1989 r.²

Partia komunistyczna

Ruch komunistyczny stanowił próbę realizacji dziewiętnastowiecznej społeczno-politycznej utopii głoszącej całkowite zniesienie własności prywatnej, rodziny, zróżnicowania klasowego społeczeństwa, religii i państwa, które identyfikowane były jako przyczyny społecznego wyzysku i wszelkiego zła. Dążył on do zmiany ustroju na drodze rewolucyjnej, której uwieńczeniem miała być *dyktatura proletariatu*, czyli totalne rządy partii komunistycznej – uosobienia proletariatu (*klasy robotniczej*) i jego interesów. Autorami projektu ideologicznego komunizmu byli Karol Marks i Fryderyk Engels, założyciele Związku Komunistów (1847) i autorzy *Manifestu Komunistycznego* (1848). Jednakże obraz komunizmu odbierany jest zwłaszcza przez pryzmat utopii realizowanej w praktyce, czyli marksizm w wersji rozwiniętej przez Włodzimierza Lenina (marksizm-leninizm), którego najbardziej jaskrawą postacią był stalinizm w okresie tyranii Józefa W. Stalina³.

Organizacją *proletariatu* w walce o władzę miała być partia komunistyczna, której założenia opracował Lenin w okresie od formowania się ruchu bolszewickiego na przełomie XIX i XX w. po zdobycie władzy w 1917 r. Główne zasady funkcjonowania partii, zwanej marksistowsko-leninowską, miały polegać na: a) zasadzie członkostwa partii, b) zasadzie budowy partii według sytemu podstawowych orga-

² Na temat systemu ustrojowego PRL zob. m.in.: A. Albert. *Najnowsza historia Polski 1914-1993. T. 2: 1945-1993*, Warszawa 1995; J. Karpiński, *Wykres gorączki. Polska pod rządami komunistycznymi*, Lublin 2001, *Komunizm w Polsce*, Kraków 2005; A. Paczkowski, *Pół wieku dziejów Polski 1939-1989*, Warszawa 1996; J. Wrona, *System partyjny w Polsce 1944-1950*, Lublin 1995.

³ J. Bartyzel, *Komunizm*, <http://haggard.w.interia.pl/komunizm.html> (10 VI 2007).

nizacji partyjnych, c) zasadzie terytorialno-produkcyjnej struktury partii, d) zasadzie centralizmu demokratycznego. Koncepcja ta będzie charakterystyczna dla wszystkich partii komunistycznych na świecie⁴.

Od początku szczególnie trudna rola przypadła sąsiadującej z państwem sowieckim Polsce, która już w momencie formowania się własnej państwowości po okresie zaborów, musiała stawić czoła rozpędzonej machinie bolszewickiej przepojonej duchem internacjonalistycznego *wyzwalania* proletariatu Europy. Siłą odśrodkową miał być w państwie polskim właśnie ruch komunistyczny, całkowicie wsparty, tak pod względem materialnym jak i merytorycznym, na Moskwie. W grudniu 1918 r. powstała w Warszawie Komunistyczna Partia Robotnicza Polski (od 1925 r. Komunistyczna Partia Polski) – partia nielegalna, jawnie występująca przeciwko niepodległości Polski i dążąca do podporządkowania kraju Rosji Sowieckiej. Chrztem bojowym KPRP była wojna polsko-bolszewicka 1919-1920, kiedy to komuniści opowiedzieli się po stronie najeźdźcy, wzywając społeczeństwo do zdrady i inicjując powstawanie konkurencyjnych, prosowieckich ośrodków władzy.

Po odparciu najazdu bolszewickiego ruch komunistyczny, skompromitowany współpracą z najeźdźcą, przez cały okres międzywojenny pozostawał poza marginesem życia politycznego. Jego emanacją nadal była KPRP/KPP, partia zupełnie niesamodzielna, stanowiąca agenturę Związku Sowieckiego, zarządzaną za pośrednictwem Kominternu. Aczkolwiek komuniści nie odgrywali znaczącej roli politycznej, posiadali jednak ruchliwą siatkę płatnych agitatorów, których zadaniem było przenikanie do różnych środowisk polskiego społeczeństwa⁵. Akcentując hasła walki z *faszystowską, obszarniczo-kapitalistyczną* Polską i przejawami ucisku narodowego, znajdowali zwolenników głównie w środowiskach mniejszości narodowych oraz osób nieprzychylnie nastawionych do polskiej państwowości⁶.

Pomimo funkcjonowania w warunkach nielegalności, komuniści wykorzystywali konstytucyjny katalog wolności obywatelskich II Rzeczypospolitej przejmując kontrolę nad legalnymi lewicowymi, radykalnie ukierunkowanymi organizacjami politycznymi. Stąd pod pojęciem aktywności komunistycznej rozumiemy nie tylko przejawy działalności KPRP/KPP, ale również zdominowane przez agitatorów tej partii, lub pozostające pod ich wpływem: Komunistyczną Partię Zachodniej Białorusi (KPZB), Komunistyczną Partię Zachodniej Ukrainy (KPZU), Komunistyczny Związek Młodzieży Polski, Niezależną Partię Chłopską NPCh), Zjednoczenie Lewicy Chłopskiej „Samopomoc” (ZLCh”S”), ukraińską Partię Socjaldemokratyczną, ukraiński Związek Włościański Sel-Sojuz, czy Białoruską Włościańsko-Robotniczą Hroma-

⁴ S. Dziabała, *Struktura i zasady organizacyjne PZPR*, [w] *PZPR (1948-1978)*, red. A. Dobieszewski, J. Gołębiowski, Warszawa 1978, s. 138-139.

⁵ A. Albert, *Najnowsza historia Polski 1914-1993*, t. 1, Warszawa 1995, s. 284.

⁶ Z. S. Wojtkowiak, *Problemy mniejszości narodowych w polskiej myśli politycznej II RP*, <http://konstytucje.ho.pl/pub/4033.htm> (10 VI 2007).

dę. Zaplecze finansowe komunistów stanowiła Międzynarodowa Organizacja Pomocy Rewolucjonistom, tzw. *Czerwona Pomoc*.

Ofensywa antykomunistyczna władz Polski wiosną 1937 r. doprowadziła do sparaliżowania organizacji terenowych Komunistycznej Partii Polski. Dodatkowo nałożyła się na to kolejna fala stalinowskich czystek w Związku Sowieckim. Uchwałą Komitetu Wykonawczego Kominternu wiosną 1938 KPP została rozwiązana. W sierpniu 1938 r. komunistyczna sieć organizacyjna w Polsce przestała istnieć.

Po ataku Sowieców na Polskę we wrześniu 1939 r. Kresy Wschodnie inkorporowano do ZSRR, a Polacy zostali zmuszeni do przyjęcia obywatelstwa sowieckiego. Komuniści polscy, którym udało się przełamać nieufność struktur stalinowskiego państwa, stawali się członkami Wszechzwiązkowej Komunistycznej Partii (bolszewików).

Po wybuchu wojny sowiecko-niemieckiej w 1941 r. sprawa powołania polskiej partii komunistycznej na nowo zagościła na Kremlu. Miały ją tworzyć wyselekcjonowane kadry dywersyjne wyszkolone pod nadzorem sowieckich służb specjalnych, zrzucone na spadochronach nad okupowaną Polską. Przeszły one do historii pod nazwą „grup inicjatywnych”. Głównym zadaniem „grup inicjatywnych” była odbudowa struktur partii komunistycznej, która tym razem miała występować pod nazwą Polska Partia Robotnicza. Struktura, skład kierownictwa, cele, zadania i pierwsze dokumenty PPR zostały opracowane w Moskwie, co od samego początku czyniło tę organizację li tylko narzędziem w rękach Sowieców.

Udany przerzut „grupy inicjatywnej” do Polski nastąpił w grudniu 1941 r., a 5 stycznia 1942 r. w Warszawie odbyło się zebranie „założycielskie” partii.

Kontynuatorką działań PPR była Polska Zjednoczona Partia Robotnicza, utworzona 15 grudnia 1948 r. na tzw. Kongresie Zjednoczeniowym PPR i Polskiej Partii Socjalistycznej. W okresie PPR ukształtowała się struktura organizacyjna partii: podstawowe organizacje partyjne, terenowe instancje, *aktyw* i *aparatus* partyjny oraz ogniwa kierownicze – Komitet Centralny, Biuro Polityczne i Sekretariat KC. Oficjalne stanowisko głosiło, że „struktura organizacji partii [komunistycznej] jest podporządkowana jej ideologicznym i politycznym funkcjom”⁷.

Struktura organizacyjna PZPR była wynikiem leninowskiej „zasady terytorialno-produkcyjnej”, oznaczającej de facto wszechobecność organizacji. Powoływała ona swoje organizacje podstawowe we wszystkich środowiskach zawodowych, miejscach pracy, przy czym struktura ta ściśle skorelowana była z podziałem administracyjnym kraju, co oznaczało, że odpowiednim ogniom administracyjno-terytorialnym odpowiadały właściwe ogniwa organizacji⁸.

Organizacja PZPR do 1 czerwca 1975 r. była związana z trzystopniową strukturą organów władzy i administracji państwowej, której głównym ogniwem były

⁷ S. Głowacki, *Zasady funkcjonowania PZPR*, [w] *Podstawy wiedzy o PZPR*, red. B. Kowalewska, E. Mulicka, Warszawa 1989, s. 75.

⁸ S. Dziabała, dz. cyt., 161-162.

instancje powiatowe partii – odpowiednik powiatowych organów władzy i administracji państwowej. Jednakże po zapadnięciu decyzji o utworzeniu gmin, jako podstawowego ogniwa władzy terenowej – tym samym gminnych organizacji partyjnych i komitetów gminnych partii komunistycznej, struktury powiatowe stały się zbędne. Zadania PZPR związane ze sprawowaniem władzy oraz nadzorem nad całokształtem życia społeczno-politycznego, gospodarczego, kulturalnego i polityką kadrową, a także chęć wzmocnienia kontroli nad aparatem terenowym partii, wpłynęły na potrzebę dostosowania jej struktur do struktur administracji⁹.

Decyzję o likwidacji powiatów i wprowadzeniu dwustopniowej struktury organów władzy i administracji państwowej oraz nowym podziale administracyjnym kraju podjęło XVII Plenum KC PZPR 12 maja 1975 r. Ustawę realizującą tą decyzję Sejm uchwalił 28 maja 1975 r.¹⁰ Od 1 czerwca 1975 r. na strukturę organizacyjną PZPR składały się: a) podstawowe organizacje partyjne (zakładowe, wiejskie, terenowe) podlegające komitetom gminnym, miejskim lub dzielnicowym; b) organizacje gminne, miejskie oraz dzielnicowe podlegające bezpośrednio komitetom wojewódzkim; c) organizacje wojewódzkie lub równorzędne, tworzone i podporządkowane bezpośrednio KC¹¹.

Najwyższą władzą PZPR był zjazd zwoływany przez KC co 5 lat. W okresie między zjazdami najwyższą władzę stanowił Komitet Centralny, który realizował program uchwalony przez zjazd, kierował wszystkimi dziedzinami pracy partii, występował w jej imieniu na zewnątrz, wybierał Biuro Polityczne i Sekretariat, zatwierdzał regulaminy, określał wytyczne do pracy Biura Politycznego, zakres jego kompetencji, oceniał działalność Biura Politycznego i Sekretariatu, powoływał i oceniał pracę komisji problemowych, odwoływał ze swojego składu poszczególnych członków i powoływał na wakujące miejsca nowych, zatwierdzał strukturę organizacyjną partii i kompetencje pracowników politycznych, powoływał i tworzył wydziały KC oraz zatwierdzał i odwoływał ich kierowników. Poza tym powoływał instytucje partyjne i nadzorował ich działalność, ustalał kierunki polityki kadrowej i rozporządzał kadrami, kontrolował działalność członków partii zajmujących kierownicze stanowiska o znaczeniu ogólnokrajowym, kierował pracą organów prasowych partii, zarządzał majątkiem i funduszami¹². Pracę swoją KC realizował poprzez posiedzenia plenarne zwoływane przez Biuro Polityczne (lub na wniosek 1/3 członków KC), nie rzadziej jak raz na 4 miesiące.

W okresie między posiedzeniami plenarnymi Komitetu Centralnego pracą partyjną kierowało Biuro Polityczne. Wybrani sekretarze KC stanowili Sekretariat,

⁹ A. Albert, dz. cyt., t. 2, s. 667.

¹⁰ Dz. U. Nr 16, poz. 91 – Ustawa o dwustopniowym podziale administracyjnym państwa oraz o zmianie ustawy o radach narodowych.

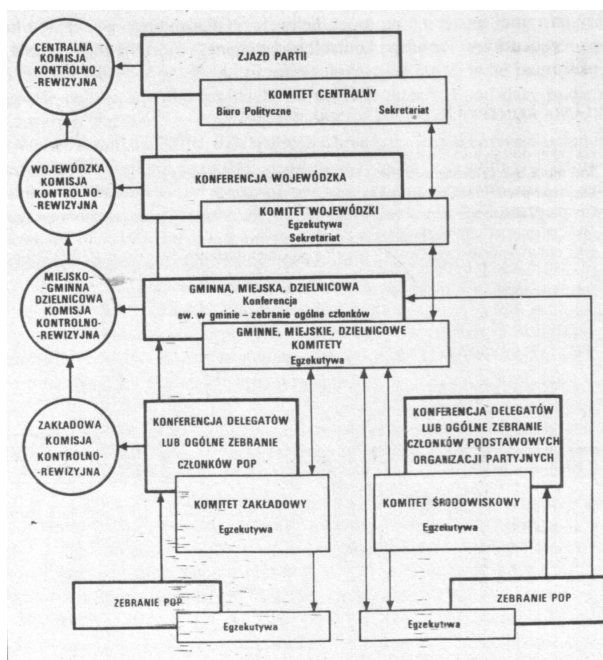
¹¹ S. Dziabała, dz. cyt., 162.

¹² W. Głowacki, dz. cyt., s. 91-92.

który kierował pracą w dziedzinie organizowania, wykonania i kontroli realizacji uchwał zjazdu oraz doboru, oceny i kontroli etatowych pracowników politycznych¹³.

Władzą wojewódzkiej, gminnej, miejsko-gminnej, miejskiej, dzielnicowej i zakładowej organizacji partii komunistycznej były konferencje zwoływane co 2 lata przez komitety odpowiedniego stopnia. W okresie między konferencjami sprawozdawczo-wyborczymi zwierzchnią władzą odpowiednich organizacji były komitety, do zadań których należało: kierowanie działalnością podległych im organizacji, zapewnienie realizacji programu i linii politycznej partii oraz uchwał komitetów nadrzędnych i ich własnych, kształtowanie działalności kadr partyjnych, kierowanie kształceniem ideologicznym członków, nadzorowanie („inspirowanie”) działalności instytucji państwowych, gospodarczych i organizacji społecznych, współdziałanie z „sojuszniczymi” partiami: Zjednoczonym Stronnictwem Ludowym i Stronnictwem Demokratycznym¹⁴.

Rysunek nr 1. Struktura organizacyjna PZPR.



Źródło: W. Głowacki, dz. cyt., s. 74.

¹³ Tamże, s. 92.

¹⁴ Tamże, s. 95

Do koordynacji pracy partii komunistycznej w terenie powoływano przy poszczególnych instancjach odpowiednie wydziały, komisje i zespoły problemowe. Wydziały skupiały pracowników etatowych, wg specjalności i pionów pracy partyjnej, natomiast praca instancji i organizacji oparta była na *aktywie społecznym* (nieetatowych członkach partii)¹⁵.

Zasady członkostwa w partii komunistycznej wywodziły się z bolszewickich kryteriów sformułowanych przez Lenina w opozycji do propozycji mniešzewickiego skrzydła Partii Robotniczej Rosji, przewidujących możliwości tzw. samozaliczania się do organizacji partyjnej, czyli niedokonywania podziałów na członków i sympatyków. Leninowska koncepcja partii totalnej zakładała, że członkiem partii mógł być tylko ten, kto uznawał jej program, popierał ją materialnie i przynależał do jednej z jej komórek¹⁶. W okresie PRL podkreślano, że „członkostwo w partii leninowskiej różni się zasadniczo od członkostwa partii politycznych innych typów”, a jej główną cechą miała być „awangardowość”, czyli podtrzymywanie *dyktatury proletariatu*¹⁷. Członkiem PZPR mogła zostać osoba pełnoletnia, która złożyła pisemną chęć wstąpienia do partii w postaci wypełnienia specjalnej deklaracji. Do deklaracji należało dołączyć opinie polecające wystawione przez dwóch członków partii komunistycznej lub – na mocy decyzji egzekutywy KG, KMG, KM, KD – odpowiednio koła Związku Socjalistycznej Młodzieży Polskiej, rady wydziałowe Związku Studentów Polskich i kręgi instruktorskie Związku Harcerstwa Polskiego. Po uzyskaniu akceptacji następował okres kandydacki trwający do dwóch lat. Kandydat PZPR nie mógł wybierać ani być wybierany do władz partyjnych, ale mógł zostać wybrany do organów władz (komisji problemowych lub zespołów roboczych). Tryb przyjęcia w poczet członków PZPR był taki sam jak tryb przyjęcia na kandydata¹⁸.

W działalności partii komunistycznej ważną rolę odgrywał tzw. *aktyw*, czyli najbardziej zaangażowani politycznie i społecznie, doświadczeni członkowie. Integralną część *aktywu* stanowili etatowi pracownicy polityczni, czyli tzw. *aparatus*, którego strukturę kompetencje i zasady działania (oraz predyspozycje przedstawicieli) określało Biuro Polityczne KC¹⁹, natomiast zadania dla *aparatusu* odpowiednich komitetów ustalały ich egzekutywy. Warunkiem powołania na etatowego pracownika politycznego PZPR był co najmniej trzyletni staż w partii komunistycznej²⁰.

¹⁵ S. Dziabała, dz. cyt., 165.

¹⁶ Tamże, s. 141.

¹⁷ W. Głowacki, dz. cyt., s. 46.

¹⁸ Tamże, s. 51-52.

¹⁹ Zob. „Kodeks pracowników politycznych Polskiej Zjednoczonej Partii Robotniczej” oraz „Pragmatyka pracownika Polskiej Zjednoczonej Partii Robotniczej” z października 1982 – Archiwum Państwowe w Lublinie Oddział w Radzynie Podlaskim, Komitet Wojewódzki Polskiej Zjednoczonej Partii Robotniczej w Białej Podlaskiej (dalej: APL O/R, KW), sygn. 403.

²⁰ W. Głowacki, dz. cyt., s. 100-102.

Biurokracja komunistyczna²¹

Biurokracja to sposób organizacji oparty na określonych stosunkach komunikacji. Teorie organizacji życia odnajdziemy w każdej cywilizacji – makrostrukturach społecznych różniących się od siebie przede wszystkim wyznawanymi wartościami, a przez to tworzących charakterystyczne dlań wzorce kulturowe. Gdyby sięgnąć do teorii pluralizmu cywilizacyjnego Feliksa Konecznego²², rozrośnięty biurokracyzm²³ nieodzownie przywiedzie nam na myśl cywilizację bizantyńską. Przy czym bizantyzm to dla Konecznego ustrój życia społecznego całkowicie niemal zorganizowany wokół państwa (władzy), które jawi się absolutem²⁴.

Szczególne role biurokracji w systemie komunistycznym zauważalna była od dawna. Richard Pipes zwraca uwagę, że nie jest przypadkiem, iż pierwsze w dziejach państwo komunistyczne charakteryzowało się tak rozbudowanym aparatem biurokratycznym. Dowodzi, że nowa władza w tym względzie przejęła po prostu tradycje swego poprzednika ustrojowego – najbardziej zacofanego i najbardziej absolutystycznego państwa w Europie: Imperium Rosyjskiego.

Ta klasa służebna, mająca obowiązki i przywileje, ale żadnych niezbędnych praw, tworzyła zamkniętą i ściśle zhierarchizowaną kastę odpowiedzialną tylko przed zwierzchnikami. Podobnie jak biurokracja carska – stała ponad prawem. Działała poza publiczną kontrolą, często na podstawie tajnych okólników. Za caratu awans na najwyższe stanowiska nagradzano dziedzicznym tytułem szlacheckim. Funkcjonariusze komunistyczni, którzy awansowali na najwyższe stanowiska w biurokracji, wchodzili do szeregów nomenklatury – komunistycznego odpowiednika służebnej szlachty. Biurokracja sowiecka, podobnie jak carska, nie tolerowała żadnych organizacji poza swoją kontrolą i starała się je szybko «upaństwowić», to znaczy włączyć do swojej hierarchii służbowej²⁵.

Oznaczałoby to, że bolszewicy czerpali w tym względzie wzorce nie tylko (nie tyle?) z pism „ojców założycieli” ruchu, Marksa i Engelsa, ale ulegli determinizmowi własnej historii, a wręcz własnej praktyki życia w przedrewolucyjnej Rosji. Pipes wskazuje tego przyczynę: mimo, że bolszewicy nie zamierzali kopiować carskich wzor-

²¹ Zob. również: D. Magier, *W poszukiwaniu źródeł komunistycznej biurokracji*, „Cywilizacja”, nr 23/2007, s. 99-103.

²² Zob. np. L. Gawor, *Idea cywilizacyjnego pluralizmu Feliksa Konecznego*, „Wschodni Rocznik Humanistyczny”, t. 2, 2005, s. 259-275.

²³ Nt. mierników biurokracji zob. D. Magier, *Czasoprzestrzeń biurokracji*, [w] *Człowiek wobec miar i czasu w przeszłości*, red. P. Guzowski i M. Liedke, Kraków 2007, s. 253-263.

²⁴ F. Koneczny, *O wielości cywilizacji*, Kraków 1935.

²⁵ R. Pipes, *Car bolszewików*, „Wprost”, nr 1179 z 10 VII 2005, za: <http://wprost.pl>.

ców, po odrzuceniu demokracji „pozostały im tylko rządy autokratyczne. A to oznaczało sposób rządzenia, do którego przywykli za czasów Rosji carskiej”²⁶. W ten sposób na zaawansowane tendencje bizantyńskie w administracji Imperium carów nałożył się biurokracizm rewolucyjny, który w praktyce ustroju typu sowieckiego będzie oznaczał przejście od feudalizmu do merkantylizmu (interwencjonizm, fiskalizm, polityka supremacji) i przełoży się na etatyzm socjalistyczny. Włodzimierz Marciniak podsumuje to następująco: „ideologia komunistyczna bardzo szybko zaczęła przekształcać się w ideologię Imperium z jej starymi maszynami władzy”²⁷.

Co ciekawe, przerost bolszewickiej biurokracji zauważany był również wśród samych komunistów. Lenin i inni przywódcy bolszewicy już w 1919 r., na VIII zjeździe partii, odnotowali „częściowe odrodzenie się biurokratyzmu w ustroju sowieckim”²⁸, za którym to sformułowaniem kryło się niesamowite przeciążenie zarówno partii jak i państwa przez pasożytniczą warstwę funkcjonariuszy wykorzystujących swoje stanowiska do prywatnych celów. Lew Trocki nazwie to zjawisko biurokratyzmem „antysowieckim”, lecz jego źródła będzie upatrywał zupełnie gdzie indziej, wskazując w duchu dialektyki marksistowskiej, że

jest produktem sprzeczności społecznych pomiędzy miastem a wsią, proletariatem a chłopstwem [...], pomiędzy różnymi grupami chłopstwa, pomiędzy różnymi warstwami klasy robotniczej, pomiędzy różnymi grupami konsumentów i wreszcie, między państwem sowieckim, jako całością, a jego kapitalistycznym otoczeniem²⁹.

Regulując te sprzeczności biurokracja miałaby wzmacniać swoje panowanie, przekuwać je w „niekontrolowane i samowolne rządy, nie podlegające żadnej apelacji”, a – tym samym – prowadzić do odpowiedniego doboru kadr, dyktatorskich rządów i kultu osoby. Stan ten dowodzi Trocki faktem, że w innym wypadku Stalin nigdy („z natury rzeczy”) nie mógłby być wodzem mas, został natomiast „wodzem biurokratycznych «wodzów», ich spełnieniem i ucieleśnieniem”³⁰. Oto – pisze Trocki –

na bazie dyktatury proletariatu [...] powstał po raz pierwszy z górnych warstw ludzi pracy potężny biurokratyczny aparat, wznoszący się ponad masą, komenderujący nią, korzystający z ogromnych przywilejów, związany wewnętrzną odpowiedzialnością zbiorową i

²⁶ Tamże.

²⁷ W. Marciniak, *Maszyny władzy*, „Frona”, nr 42, 2007, s. 72.

²⁸ W. Lenin, *Półnoje sobranie soczinienij*, t. 55, Moskwa 1958-1965, za: R. Pipes, *Rosja bolszewików*, Warszawa 2005, s. 467.

²⁹ L. Trocki, *Państwo sowieckie a kwestia termidora i bonapartyzmu*, za: <http://trotsky.org/polski/trocki/1935/02/termidor.htm> (10 VI 2007).

³⁰ Tamże.

wynoszący do polityki robotniczego państwa swe odrębne interesy, metody i chwyt³¹.

To skłania go nawet do postawienia pytania: czy realizowana w praktyce *dyktatura proletariatu*, nie znalazła zniekształconego wyrazu w *dyktaturze biurokracji*?³²

W tym miejscu, co może zadziwić, spotykają się opinie Trockiego i Konecznego, który stwierdzi, że bizantynizm (również w wydaniu komunistycznym)

nie dostrzega człowieka, a gdy go przypadkowo dostrzeże, uważa go za coś bezwartościowego. Gdyż dla biurokracji istnieją tylko papierki międzykancelaryjne. Ruch tych papierków nazywa się administracją [...]. Wszystko dobrze, jeżeli administracja papierów kancelaryjnych odpowiada przepisom. Przez porządek w administracji rozumie się porządek w papierach, choćby kraj cały pogrążony był w straszliwym nieporządku³³.

Przedstawianie realnego komunizmu jako biurokratycznego wypaczenia ideologii socjalistycznej było dosyć popularne w polskim ruchu lewicowym alternatywnym wobec władz w ostatnich latach istnienia PRL. Odwoływała się do takiego obrazu np. Grupa Polityczna „Robotnik”, reaktywowana PPS oraz jej odłamy³⁴. Również sami członkowie *aparatu* schizofrenicznie zaczęli w tym czasie postrzegać biurokrację, bez której nie mogliby wszak istnieć, jako uciążliwość pracy partyjnej³⁵.

O ile na gruncie sowieckim dyskusje o pochodzeniu, legitymizacji, czy też tzw. „dwoistej naturze” biurokracji miały charakter teologii marksistowskiej, w Polsce, gdzie biurokracja komunistyczna otrzymała władzę z nadania obcego mocarstwa, sama nie posiadała poczucia „namaszczenia klasy robotniczej” – owej „pierwotnej nieomyślności” wynikającej – jak chce Trocki – z robotniczego charakteru państwa³⁶. Mogło przekładać się to na pewien stan niepewności polskiej biurokracji komunistycznej, jej samoprzekonanie o nietrwałości zależności systemu od suwerena – biurokracji sowieckiej.

Zasady biurokratyczne Polskiej Partii Robotniczej kształtowały się wraz z budową struktur organizacyjnych, a główny wpływ na nie miały doświadczenia komunistów przybyłych ze Związku Sowieckiego, którzy powielali wzorce pracy kan-

³¹ L. Trocki, *Rewolucja niemiecka a stalinowska biurokracja (żywotne problemy niemieckiego proletariatu)*, za: <http://www.marxists.org/polskitrocki/1932/rewniem> (10 VI 2007).

³² L. Trocki, *Państwo sowieckie...*, dz. cyt.

³³ F. Koneczny, *Państwo i prawo w cywilizacji łacińskiej*, Londyn 1981, za: http://www.nonpossumus.pl/biblioteka/feliks_koneczny/panstwo/VII.php (10 VI 2007)..

³⁴ T. Szczepański, *Tradycje, zasady i geopolityka. Mniejszości narodowe w myśli nurtu socjalistycznego opozycji politycznej w PRL*, „Glaukopis”, nr 4, 2006, s. 105.

³⁵ APL O/R, KW, sygn. 412 – wyniki ankiety przeprowadzonej wśród pracowników *aparatu* partyjnego województwa białskopodlaskiego 23 VI 1987 r. Na pytanie: „Co przeszkadza ci w pracy?”, niemal 40% ankietowanych aparatczyków wskazało na „nadmiar biurokracji”.

³⁶ L. Trocki, *Rewolucja niemiecka...*, dz. cyt.

celaryjnej Wszechzwiązkowej Komunistycznej Partii (bolszewików)³⁷. Umocowanie biurokratyczne polskiej organizacji komunistycznej nastąpiło w początkach Polski Ludowej: 10 września 1944 r. KC PPR wydał „Instrukcję kancelaryjną dla organizacji partyjnych na wyzwolonych terenach Polski”, natomiast I zjazd PPR 12 grudnia 1945 r. uchwalił „Statut Polskiej Partii Robotniczej”.

Zupełnie nowym tworem, nie mającym odpowiednika w okresie konspiracyjnym 1918-1944, była kancelaria komitetów partii komunistycznej. Po wkroczeniu Armii Czerwonej na ziemie polskie komitety PPR nabrały cech placówek quasi-urzędowych, które musiały nie tylko prowadzić korespondencję i załatwiać interesantów, ale skupić się na kwestii wytwarzania dokumentacji z powodu zadań „państwowotwórczych” wykonywanych przez PPR³⁸. Początki biurokracji w powojennej Polsce były bardzo trudne z powodu braku personelu kancelaryjnego, który musiano dopiero wykształcić spośród kadr z awansu społecznego pozyskanych przez komunizm.

Organizacja KW PZPR w Białej Podlaskiej

Komitet Wojewódzki PZPR w Białej Podlaskiej utworzono 1 czerwca 1975 r., równoległe do nowo utworzonego województwa białkopodlaskiego, w składzie którego znalazły się północno-wschodnie tereny dawnego województwa lubelskiego (powiaty: bialski, większość parczewskiego i radzyński) oraz południowo-wschodnia część dawnego województwa warszawskiego (powiat łosicki). Obszar województwa białkopodlaskiego objął 5.353 km², co stanowiło 1,7 powierzchni Polski i pod względem wielkości plasowało je w grupie najmniejszych. W jego granicach znajdowało się 6 miast (Biała Podlaska, Łosice, Międzyrzec Podlaski, Parczew, Radzyń Podlaski, Terespol) i 35 gmin zajmujących obszary o niskim uzbrojeniu w urządzenia komunalne, zwłaszcza w sieć wodociągową i kanalizacyjną. Znacznie niższa niż przeciętna krajowa była tu sieć dróg na 100 km² i aż o 50% mniej rozbudowana sieć linii kolejowych. Teren ten zamieszkiwało 280 tys. ludzi (0,8 ludności Polski), z czego 69 tys. w miastach. Obszar województwa miał charakter wybitnie rolniczy i stanowił jeden z ważniejszych producentów żywności w kraju. Przeważały nieduże chłopskie gospodarstwa rodzinne, które obejmowały 94% wszystkich gruntów rolnych³⁹.

Reorganizacja wewnętrzna PZPR była ściśle związana ze zmianą struktury organów władzy i administracji państwowej, co odzwierciedlało rzeczywistą funkcję partii komunistycznej w systemie politycznym PRL. Organizację i zakres zadań

³⁷ Zob. W. Horst, *Kancelarie i archiwa Centralnego Komitetu Wykonawczego Polskiej Partii Socjalistycznej, Komitetu Centralnego Polskiej Partii Robotniczej i Komitetu Centralnego Polskiej Zjednoczonej Partii Robotniczej (1944-1990)*, Warszawa 2006, s. 87-88.

³⁸ T. Czarnota, *Działalność kancelaryjna komitetu wojewódzkiego oraz komitetów powiatowych na Lubelszczyźnie, „Teki Archiwalne”*, t. 6 (28), 2001, s. 112.

³⁹ D. Magier, *Lata 1980-1981 w województwie białkopodlaskim. Wybór teleksów komitetu Wojewódzkiego Polskiej Zjednoczonej Partii Robotniczej, Radzyń Podlaski 2006*, s. 20.

PZPR określały „Deklaracja ideowa PZPR” oraz „Statut PZPR” uchwalony na Kongresie Zjednoczeniowym 15 grudnia 1948 r., zmieniony i uzupełniony przez VII zjazd partii w grudniu 1975 r. Nowe komitety wojewódzkie powstały w oparciu o członków komitetów powiatowych, a koordynacją wszystkich działań związanych z tworzeniem nowych instancji terenowych i całego ich aparatu zajął się Wydział Organizacyjny KC.

Organizację partii komunistycznej w województwie białkopodlaskim w czerwcu 1975 r. tworzyło 14.657 członków i kandydatów PZPR, działających w 862 podstawowych organizacjach partyjnych, których funkcjonowaniem kierował Komitet Wojewódzki, 4 komitety miejskie, 2 komitety miejsko-gminne i 35 komitetów gminnych⁴⁰. Struktura organizacyjna PZPR w województwie przedstawiała się zatem następująco: a) podstawowe organizacje partyjne (zakładowe, wiejskie, terenowe) podlegające komitetom gminnym, miejskim lub dzielnicowym; b) organizacje gminne, miejskie oraz dzielnicowe podlegające bezpośrednio Komitetowi Wojewódzkiemu w Białej Podlaskiej.

Stanowisko I sekretarza KW PZPR w Białej Podlaskiej objął Ryszard Socha, były sekretarz rolny KW PZPR w Lublinie, a następnie funkcję tę pełnili: Czesław Staszczak (1981-1986), Józef Oleksy (1986-1989) i Stanisław Nowak (1989-1990). W skład KW weszło ogółem 76 członków i 13 zastępców członków⁴¹.

Władzę zwierzchnią wojewódzkiej organizacji partyjnej stanowiła Konferencja, którą zwoływano zwykle co 2 lata. Delegatami nań były osoby wytypowane przez odpowiednie konferencje gminne, miejskie i dzielnicowe oraz zaproszeni goście. Pracą Konferencji kierowało Prezydium wybierane w jawnym głosowaniu, które spośród swego grona wyłaniało przewodniczących obrad. W okresie między konferencjami najwyższą władzą wojewódzkiej organizacji PZPR był Komitet Wojewódzki, który zapewniał realizację programu uchwalonego przez zjazd, uchwał KC oraz uchwał Wojewódzkiej Konferencji Sprawozdawczo-Wyborczej, kierował wszystkimi dziedzinami prac partii, reprezentował ją na zewnątrz i określał główne kierunki i zasady realizacji zadań wynikających z planu społeczno-gospodarczego województwa. Komitet Wojewódzki sprawował władzę poprzez cykl posiedzeń plenarnych (Plenum KW), zwoływanych przez Egzekutywę (lub na wniosek 1/3 członków KW) zwykle co 2 miesiące (nie mniej niż 6 w roku). W posiedzeniach plenarnych mogli uczestniczyć (z prawem głosu) członkowie KW oraz (z prawem głosu doradczego) zastępcy członków KW. Poza tym mogli być na nie zapraszani przewodniczący Wojewódzkiej Rady Narodowej, Wojewoda Białkopodlaski, kierownicy wydziałów KW, I sekretarze komitetów miejskich, miejsko-gminnych i gminnych, redaktorzy naczelni terenowych partyjnych organów prasowych, działacze partyjni pełniący kierownicze funkcje w organizacjach społecznych oraz inne osoby niezbędne przy

⁴⁰ I. Caban, *Zapis trzech dziesięcioleci PZPR w województwach: białkopodlaskim, chełmskim, lubelskim i zamojskim w latach 1948-1978*, Lublin 1978, s. 235.

⁴¹ Tamże, s. 236.

omawianiu tematów merytorycznych. Obradom przewodniczył I sekretarz KW lub członek upoważniony przez Egzekutywę. Za merytoryczną stronę posiedzeń plenarnych odpowiadały wydziały KW, korzystając z pomocy komisji problemowych lub zespołów powołanych doraźnie. W okresie między posiedzeniami plenarnymi Komitet Wojewódzki kierował pracą partii poprzez swoje organy wykonawcze: Egzekutywę i Sekretariat. Egzekutywa (2 posiedzenia w miesiącu) podejmowała decyzje zapewniające realizację uchwał KW, określała kompetencje i zakres obowiązków sekretarzy oraz kontrolowała ich bieżącą pracę. Pracami Egzekutywy kierował I sekretarz, który także przewodniczył jej posiedzeniom i reprezentował ją na zewnątrz. Sekretariat (4 posiedzenia w miesiącu) kierował działaniami Komitetu Wojewódzkiego w okresie między posiedzeniami Egzekutywy i zajmował się sprawami bieżącymi. Organami pomocniczymi były wydziały, referaty, komisje i zespoły problemowe⁴².

W czerwcu 1975 r. w strukturze Komitetu Wojewódzkiego PZPR w Białej Podlaskiej wyodrębniono wydziały: a) Organizacyjny; b) Ekonomiczny; c) Pracy Ideowo-Wychowawczej; d) Rolny i Gospodarki Żywnościowej; e) Wojewódzki Ośrodek Kształcenia Ideologicznego; f) Ogólny; a także: Wojewódzką Komisję Rewizyjną, Referat Listów i Inspekcji, Referat Kadr.

W ciągu pierwszych pięciu lat funkcjonowania województwa (czyli do „karnawału Solidarności” w 1980 r.) liczba członków białkopodlaskiej organizacji partii komunistycznej wzrosła o ponad 30%⁴³. W styczniu 1980 r. stan ogólny członków i kandydatów PZPR w województwie białkopodlaskim wynosił 20.506, w tym 33,7% robotników, 39,7% chłopów, 27,8% „pracowników umysłowych” i 7,8% pozostałych. W tej liczbie 26,3% stanowiły kobiety, zaś 25,9% – młodzież⁴⁴. W latach 1980-1981 liczba członków i kandydatów partii komunistycznej w województwie białkopodlaskim zmniejszyła się o około 2 tys. osób, które *rzuciły legitymacje partyjne*⁴⁵. Pod koniec istnienia PZPR białkopodlaska organizacja partii skupiała 13.382 członków i kandydatów zorganizowanych w 955 podstawowych organizacjach partyjnych⁴⁶.

Stałą, ramową strukturę organizacyjną komitetów wojewódzkich Biuro Polityczne KC PZPR ustaliło dopiero w październiku 1981 r., po rozpatrzeniu wniosków i uwag zgłoszonych przez komitety wojewódzkie oraz Komisję Wewnątrzpartyjną KC⁴⁷. Część dotychczasowych funkcji Wydziału Organizacyjnego przejął nowo utwo-

⁴² APL O/R, KW, sygn. 98 – „Zasady i formy pracy Komitetu Wojewódzkiego PZPR w Białej Podlaskiej”, materiały z posiedzeń Egzekutywy KW z 3 II 1981 r.; tamże, sygn. 100 – Regulamin pracy Egzekutywy KW PZPR”, materiał na posiedzenie Egzekutywy z 9 X 1981; tamże, sygn. 109 – „Regulamin pracy Egzekutywy KW PZPR w Białej Podlaskiej”, materiał na posiedzenie Egzekutywy z 11 I 1984; tamże, sygn. 243; S. Dziabała, dz. cyt., s. 164-165.

⁴³ D. Magier, dz. cyt., s. 21.

⁴⁴ Tamże, s. 31.

⁴⁵ Tamże, s. 195-196.

⁴⁶ APL O/R, KW, sygn. 415 – półroczne sprawozdanie KW PZPR w Białej Podlaskiej o stanie liczebnym partii, stan na 30 VI 1989.

⁴⁷ Tamże, sygn. 364 – telex okólny kierownika Wydziału Organizacyjnego KC PZPR Kazimierza

rzony Wydział Polityczno-Organizacyjny, natomiast Wydział Ideologiczny zastąpił dotychczasowy Wydział Pracy Ideowo-Wychowawczej, któremu podlegało Archiwum KW. Ustalenie szczegółowej struktury komitetów wojewódzkich pozostawiono jednak w gestii egzekutyw poszczególnych KW⁴⁸. Przez całe lata osiemdziesiąte XX w. trwały prace nad doskonaleniem struktury PZPR. Pojawiały się coraz to nowe projekty organizacji wewnętrznej partii, których myślą przewodnią było stworzenie w komitetach wojewódzkich większych jednostek organizacyjnych oraz upodobnienie struktur wojewódzkich PZPR do organizacji Komitetu Centralnego, w których przewidywano następującą hierarchię: wydział – referat – sektor – stanowisko pracy⁴⁹. Miało to „na celu uproszczenie struktur, jasność kompetencji umocnienie więzi z POP, skuteczniejsze wdrażanie uchwał, inspirację i kontrolę oraz potrzebę zmian w zakresie kierowania gospodarką”⁵⁰. Dopiero jednak 7 grudnia 1987 r. KC PZPR zatwierdził nową strukturę KW PZPR w Białej Podlaskiej, na którą składały się: a) Kancelaria I Sekretarza (w jej ramach Biuro Listów i Inspekcji); b) Wydział Polityki Kadrowej i Społeczno-Prawny (w jego ramach Referat ds. Działaczy Ruchu Robotniczego); c) Wydział Polityczno-Organizacyjny; d) Wydział Społeczno-Ekonomiczny; e) Wydział Rolny; f) Wydział Ideologiczny i Propagandy; g) Wojewódzki Ośrodek Kształcenia Ideologicznego; h) Wydział Oświaty i Kultury; i) Wydział Gospodarki Wewnętrznej.

W nowej strukturze organizacyjnej KW etaty miały rozkładać się następująco: kierownictwo KW – 6 (I sekretarz, sekretarze, przewodniczący Wojewódzkiej Komisji Kontroli Partyjnej); instruktorzy ds. ewidencji i składek – 5, oraz etatowi pracownicy polityczni⁵¹.

Potrzebę kolejnych zmian organizacyjnych KW PZPR w Białej Podlaskiej zasygnalizowała Wojewódzka Konferencja Sprawozdawcza z 18 lutego 1989 r. W projekcie przygotowanym przez Egzekutywę KW zaproponowano zastąpienie dotychczasowych wydziałów czterema pionami kierowanymi bezpośrednio przez sekretarza KW: a) kadrowo-prawnym; b) pracy partyjnej; c) analiz, prognoz i inicjatyw gospodarczych; d) edukacji i informacji. W miejsce dotychczasowych komisji planowano powołać 6 komisji problemowych: pracy partyjnej, pracy w środowiskach inteligentnych, polityki ekonomicznej i rolnej, ds. młodzieży, organów przedstawicielskich i samorządowych, ds. skarg. Miało to prowadzić do uproszczenia systemu organizacyjnego Komitetu Wojewódzkiego, ograniczenia stanowisk kierowniczych, zwiększenia samodzielności pracowników. Był to krok iście (kontr)rewolucyjny, gdyż zrywał z zasadą produkcyjno-branżową organizacji struktury i przechodził do zasady

Cypryńska z 7 X 1981 r. do pierwszych sekretarzy KW.

⁴⁸ Tamże.

⁴⁹ Tamże, sygn. 242 – „Wytyczne Sekretariatu KC PZPR w sprawie struktury organizacyjnej komitetów wojewódzkich PZPR” z 1984 r.

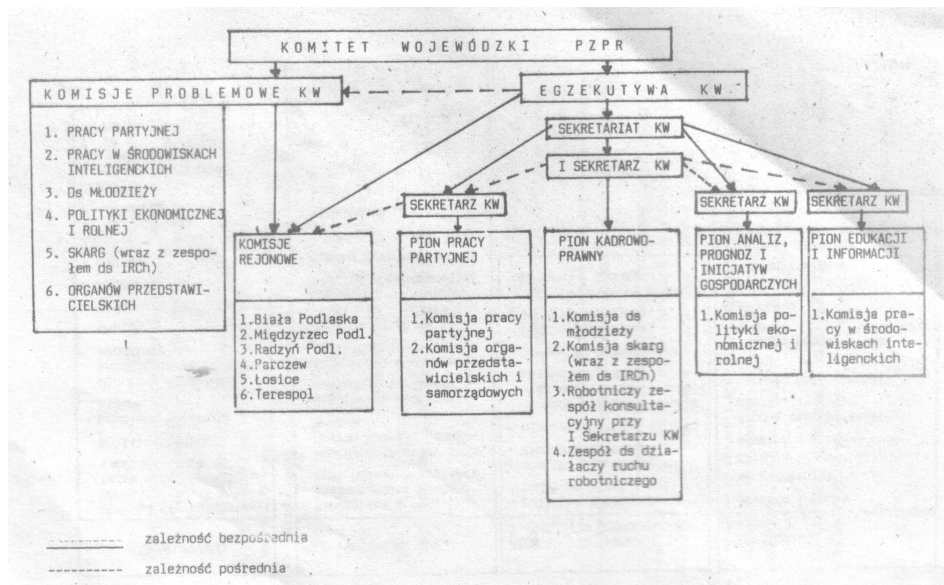
⁵⁰ Tamże, „Struktura aparatu partyjnego w KW PZPR w Białej Podlaskiej” z 25 VI 1987 r.

⁵¹ Tamże, sygn. 243 – struktura organizacyjna KW PZPR w Białej Podlaskiej i jej obsada etatowa.

Komitet Wojewódzki PZPR w Białej Podlaskiej

funkcjonalnej, co oznaczało samowykluczenie się z grona partii typu marksistowsko-leninowskiego.

Rysunek nr 2. Projekt schematu organizacyjnego KW PZPR w Białej Podlaskiej z 1989 r.



Źródło: APL O/Radzyń, KW, sygn. 13, s. 209.

W projekcie pisano, że „takie usytuowanie komisji i aparatu politycznego partii zmienia system funkcjonowania partii w województwie. Czyni go funkcjonalnym. Zrywa z dotychczasową praktyką zastępowania innych ciał i organów”⁵². Partia komunistyczna przygotowywała się do „przejścia „na polityczne metody kierowania”⁵³, czyli do funkcjonowania w nowej rzeczywistości politycznej po przemianach, które Antoni Dudek nazwie „reglamentowaną rewolucją”⁵⁴. Reorganizacji tej nie zdążyło już jednak wcielić w życie.

⁵² Tamże – „Struktura KW PZPR” z 1989 r.

⁵³ Tamże, sygn. 13, s. 208 – projekt struktury KW PZPR w Białej Podlaskiej z 1989 r.

⁵⁴ Zob. A. Dudek, *Reglamentowana rewolucja. Rozkład dyktatury komunistycznej w Polsce 1988-1990*, Kraków 2004.

Kancelaria i obieg dokumentacji KW

Sprawę obiegu pism w KW PZPR w Białej Podlaskiej oraz działalności kancelaryjnej normowała *Instrukcja [Sekretariatu KC PZPR] w sprawie dokumentacji partyjnej w komitetach i organizacjach PZPR z 1982 r.*⁵⁵ Przewidywała ona funkcjonowanie w komitetach wojewódzkich bezdziennikowego systemu kancelaryjnego, opartego na strukturalno-rzeczowym wykazie akt. Systemu tego w KW w Białej Podlaskiej nie udało się jednak wdrożyć do końca jego istnienia. Żadna z komórek organizacyjnych KW nie stosowała systemu bezdziennikowego (pod koniec istnienia partii zbliżał się doń jedynie Wydział Polityczno-Organizacyjny, który próbował wprowadzić system bezdziennikowy przy jednoczesnym stosowaniu specjalnego formularza rejestru spraw). Pomoc kancelaryjną stanowiły dzienniki podawcze w postaci rejestrów pism wpływających i wychodzących⁵⁶. Procedura ta powodowała, że poza jakąkolwiek ewidencją kancelaryjną pozostawała duża ilość dokumentacji własnej powstającej w poszczególnych wydziałach. Pod koniec 1988 r. zauważano, że

poza systemem rejestracji pozostają całe grupy dokumentów odzwierciedlających działalność partii na terenie województwa. Odnosi się to zarówno do protokołów posiedzeń Sekretariatu KW, protokołów konferencji sprawozdawczo-wyborczych, posiedzeń egzekutyw instancji I stopnia, notatek, sprawozdań, itp. dotyczących poszczególnych przejawów działalności partii⁵⁷.

Kancelaria ogólna, której rolę spełniała Kancelaria I Sekretarza, stanowiła wydzielone stanowisko pracy, do którego zadań należała obsługa biurowa komórek organizacyjnych oraz ich kierowników, na co składało się zapewnienie sprawnego obiegu dokumentów, zbieranie danych i materiałów potrzebnych do pracy bieżącej oraz „odciążenie pracowników politycznych komórki od czynności biurowych i manipulacyjno-technicznych”⁵⁸. Na zasadach kancelarii funkcjonowały w Komitecie Wojewódzkim również sekretariaty sekretarzy i kierowników poszczególnych wydziałów, przyczyniając się w ten sposób do funkcjonowania kancelarii zdecentralizowanej, gdzie czynności kancelaryjne wykonywane były przez poszczególne komórki organizacyjne.

Do zadań kancelarii należało: przyjmowanie i kwitowanie pism, ich otwieranie i rozdział, rejestrowanie materiałów wpływających i wychodzących, przykładanie i wypełnianie pieczęci wpływu, prowadzenie rzeczowego wykazu akt, przedkładanie nadesłanych materiałów do wglądu przełożonym, kierowanie pism do zała-

⁵⁵ APL O/R, KW, sygn. 609, *Instrukcja Sekretariatu KC [PZPR] w sprawie dokumentacji partyjnej w komitetach i organizacjach PZPR*.

⁵⁶ Tamże, sygn. 612, s. 78-79 – protokół z kompleksowej kontroli KW PZPR w Białej Podlaskiej przeprowadzonej w dniach 7-10 listopada 1988 r.

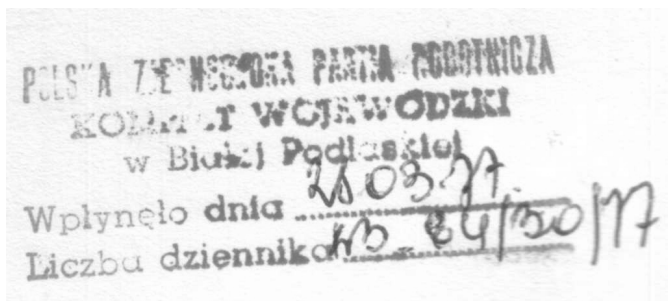
⁵⁷ Tamże, s. 79.

⁵⁸ Tamże.

Komitet Wojewódzki PZPR w Białej Podlaskiej

twienia zgodnie z dekreacją kierownika komórki organizacyjnej, przechowywanie akt bieżących, prowadzenie ich ewidencji oraz przekazywanie akt do archiwum zakładowego, nadzór nad niszczeniem dokumentacji.

Rysunek nr 3. Pieczęć wpływu KW PZPR w Białej Podlaskiej.



Pisma wychodzące na zewnątrz sporządzano na blankietach firmowych, przy czym prawo uwierzytelniania pism podpisem posiadał I sekretarz KW, kierownicy poszczególnych wydziałów oraz ich zastępcy. Pismo wysyłane na zewnątrz zaopatrywano w odcisk pieczęci czerwonym tuszem. Komitet Wojewódzki – zgodnie z „Instrukcją o pieczęciach i stemplach partyjnych” z 1967 r. (znowelizowaną w roku 1978) – używał czterech głównych pieczęci.

Rysunek nr 4. Nagłówek papieru firmowego KW PZPR w Białej Podlaskiej.

POLSKA ZJEDNOCZONA PARTIA ROBOTNICZA		
Komitet Wojewódzki w Białej Podlaskiej		
Wydział	Biała Podlaska 19.10.	197 6 r.
	ulica Dzierżyńskiego 11	
L. dz.	TELEFONY :	
	Centrala - 22 - 01,02	
	I Sekretarz KW - 25 - 36	
	Kancelaria - 27 - 47	

Dariusz Magier

Pieczeńci metalowej, okrągłej (średnica 36 i 28 mm), z pełną nazwą partii w otoku, a pośrodku nazwą instancji partyjnej, miał prawo używać I sekretarz KW, Wojewódzka Komisja Kontroli Partyjnej i Wojewódzka Komisja Rewizyjna. Odciskano ją na dokumentach dużej wagi, np. protokołach z posiedzeń plenarnych i Egzekutywy, uchwałach, korespondencji reprezentacyjnej. W KW w Białej Podlaskiej pieczęcią okrągłą posługiwało się również archiwum zakładowe.

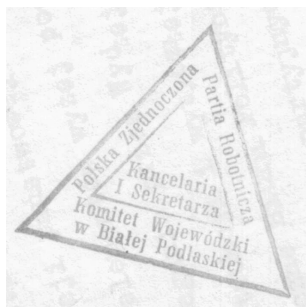
Rysunek nr 5. Pieczęć okrągła Archiwum KW PZPR w Białej Podlaskiej.



Pieczeńci metalowej, w kształcie owalnym, wklęsłej, do laku, z pełną nazwą partii w otoku oraz nazwą instancji pośrodku miała prawo używać główna Kancelaria KW i służyły one do lakowania korespondencji i pakietów o charakterze tajnym.

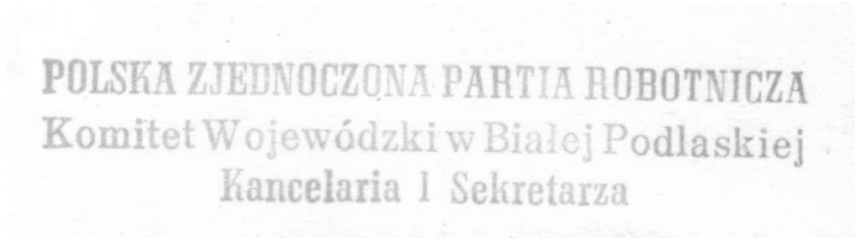
Pieczeńci kauczukowej, trójkątnej (wysokość boku 43 mm), z pełną nazwą partii w obwodzie i nazwą instancji (lub wydziału, referatu) w środku używała główna kancelaria KW, wydziały, referaty, Wojewódzki Ośrodek Kształcenia Ideologicznego, Wojewódzki Ośrodek Pracy Ideowo-Wychowawczej. Pieczętowano nią głównie korespondencję wewnątrzpartyjną pomiędzy poszczególnymi instancjami partii.

Rysunek nr 6. Pieczęć trójkątna KW PZPR w Białej Podlaskiej.



Stempli kauczukowych nagłówkowych, podłużnych, z pełną nazwą instancji (wydziału, referatu) używano do uwierzytelniania zwykłej korespondencji i pakietów o charakterze tajnym.

Rysunek nr 7. Pieczęć nagłówkowa prostokątna KW PZPR w Białej Podlaskiej.



Pieczęcie dla wszystkich instancji partii komunistycznej na terenie województwa wykonywane były centralnie przez Wydział Ogólny KC, na podstawie zamówień sekretarza KW⁵⁹. Każda pieczęć posiadała „kartę ewidencyjną”, a wszystkie karty, po wypełnieniu i dokonaniu odcisku treści, przechowywane były w szafie metalowej w Wydziale Ogólnym KW⁶⁰.

Akta spraw ostatecznie załatwionych kancelaria przechowywała w teczkach i segregatorach, prowadzonych według wykazu akt dla danej komórki organizacyjnej. Akta kategorii A (materiały archiwalne) po trzech latach od wytworzenia przekazywano do Archiwum Komitetu Wojewódzkiego, zaś dokumentację kategorii B (dokumentacja niearchiwalna) przechowywano w zależności od uzgodnień z kierownikiem Archiwum. Przejmowanie akt, w stanie uporządkowanym, winno być następować w oparciu o spisy zdawczo-odbiorcze sporządzone w komórkach organizacyjnych⁶¹. Jednak sposób i stan opracowania dokumentacji przejętej z Archiwum Komitetu Wojewódzkiego do archiwum państwowego wskazują, że ten punkt przepisów kancelaryjno-archiwalnych nie był realizowany, a całość prac porządkowych prowadził archiwista.

Szczegółowe rozwiązania kancelaryjne dotyczyły zabezpieczenia tajemnicy państwowej w pracy Komitetu Wojewódzkiego, przy czym szczególną ochroną otaczano

⁵⁹ Tamże, sygn. 242 - Instrukcja o pieczęciach i stemplach partyjnych.

⁶⁰ Tamże - „Informacja Wydziału Ogólnego KW PZPR dotycząca gospodarki pieczęciami i stemplami partyjnymi w jednostkach organizacyjnych KW PZPR i instancji I stopnia” z 27 II 1979 r.

⁶¹ Tamże, sygn. 609 - Instrukcja Sekretariatu KC partii komunistycznej w sprawie dokumentacji partyjnej w komitetach i organizacjach PZPR.

ściśle wewnętrzne sprawy KW, projekty decyzji, dokumenty i zawarte w nich wiadomości, których przedwczesne ujawnienie powodować może szkody, dezorganizacje i sprzyjać politycznym spekulacjom. Zdecydowanie [miano] przeciwdziałać gadulstwu i plotkarstwu⁶².

W KW w Białej Podlaskiej funkcjonowały dwie kancelarie tajne: jedna do obsługi wydziałów i referatów – działała przy Kancelarii I Sekretarza; druga zajmowała się sprawami pracowniczymi i usytuowana była przy Referacie Kadr.

Dokumenty stanowiące tajemnicę partyjną i państwową kwalifikowano do czterech grup: a) *tajne specjalnego znaczenia* – były to wiadomości szczególnie ważne ze względu na obronność lub bezpieczeństwo PRL; b) *tajne* – wiadomości, których ujawnienie mogło narazić na szkodę ważny interes polityczny, społeczny lub gospodarczy PRL; c) *poufne* – wiadomości stanowiące tajemnicę służbową przeznaczone do użytku aparatu KW i instancji terenowych; d) *do użytku wewnętrznego* – wiadomości przeznaczone tylko dla *aktywu* lub członków partii komunistycznej⁶³.

Kancelaria tajna przyjmowała, rejestrowała, przechowywała, przekazywała i wysyłała tylko dokumenty zawierające tajemnicę partyjną i państwową. Działanie kancelarii tajnych oparte było na dziennikowym systemie kancelaryjnym, z takimi środkami ewidencyjnymi jak: a) dziennik ewidencyjny pism tajnych przychodzących; b) dziennik ewidencyjny pism tajnych wychodzących; c) książka doręczeń miejscowych przesyłek tajnych.

Aparat KW

W momencie utworzenia Komitet Wojewódzki PZPR w Białej Podlaskiej otrzymał 43 etaty przeznaczone dla pracowników politycznych, a ich rozkład przedstawiał się następująco: I sekretarz KW (1); Kancelaria I Sekretarza (1); Referat Listów (1); Referat ds. Działaczy Ruchu Robotniczego (1); sekretarze KW (3); Wojewódzka Komisja Kontroli Partyjnej (3); Wydział Organizacyjny (7); Referat Ewidencji (6); Referat Kadr i Administracji (2); Wydział Rolny (5); Wydział Ekonomiczny (4); Wydział Propagandy i Kultury (4); Wojewódzki Ośrodek Kształcenia Ideologicznego (4); Wojewódzka Komisja Rewizyjna (1, wakat); Wydział Ogólny (1)⁶⁴.

Poza tym KW zatrudniał przeszło drugie tyle pracowników biurowych i technicznych. Nie możemy także zapominać, że na liście płac KW znajdowali się etatowi pracownicy partii instancji podległych, takich jak komitety miejskie, miejsko-gminne, gminne, czy zakładowe. W 1977 r. na 107 etatów przypadających na KW (w

⁶² Tamże – „Instrukcja [Sekretariatu KW] w sprawie zabezpieczenia tajemnicy partyjnej i państwowej w pracy aparatu Komitetu Wojewódzkiego PZPR w Białej Podlaskiej” z października 1975 r.

⁶³ Tamże.

⁶⁴ Tamże, sygn. 763 – wykaz etatów pracowników politycznych KW w 1975 r.

tym 45 osób *aparatu*) przypadało 57 etatów na komitety podległe (KM – 11, KMG – 11, KG – 32, KZ – 3)⁶⁵.

W 1985 r. KW posiadał 58 etatów pracowników politycznych, do tego dochodziło 55 etatów dla instancji podległych⁶⁶. W 1987 r. KW zatrudniał 134 pracowników, z czego 58 w białskiej siedzibie, 18 etatów przeznaczono na rejonowe ośrodki pracy partyjnej, 7 na komitety miejskie, 9 na miejsko-gminne, 40 na gminne i 2 na zakładowe⁶⁷.

Na rok 1988 Sekretariat KC zatwierdził nową strukturę organizacyjną KW w Białej Podlaskiej, która przewidywała 47 etatów dla *aparatu*, w tym 6 dla kierownictwa KW, 7 dla kierowników wydziałów, 6 dla zastępców kierowników, 6 dla inspektorów, 14 dla starszych instruktorów i 8 dla instruktorów⁶⁸.

Feminizacja pracowników politycznych Komitetu Wojewódzkiego PZPR w Białej Podlaskiej sięgała w 1975 r. 12,5% i z wolna rosła: w 1979 r. w aparacie było już 15% kobiet, zaś w 1987 – 18,5%⁶⁹.

Zgodnie z zaproponowaną przez Antoniego Dudka systematyzacją pokoleń komunistycznej elity władzy, *aparatus* białskiego KW należałoby umiejscowić w pokoleniu trzecim (ostatnim), obejmującym lata 1971-1989. Związane było ono z przejęciem władzy przez ekipę Edwarda Gierka, kiedy to

rozpoczął się okres dominacji w elicie PZPR generacji wychowanej w Związku Młodzieży Polskiej oraz Związku Młodzieży Socjalistycznej (później Związku Socjalistycznej Młodzieży Polskiej) i Zrzeszeniu Studentów Polskich/Socjalistycznym Związku Studentów Polskich (w mniejszym stopniu także Związku Młodzieży Wiejskiej), w praktyce trwający do końca istnienia partii. W latach siedemdziesiątych z kierownictwa PZPR odeszli ostatni przedstawiciele pierwszego pokolenia (kapepowskiego), wykruszyła się też większość drugiej generacji (o korzeniach pepeerowskich sprzed 1945 r.)⁷⁰.

Ciekawie przedstawia się statystyczne podsumowanie białskiego *aparatus* znane dzięki dokumentacji z przeglądów kadrowych przeprowadzonych w 1983, 1985 i 1987 r. W roku 1983 na 47 przedstawicieli *aparatus* objętych przeglądem kadrowym (spośród 58 wszystkich pracowników politycznych białskiego Komitetu Woje-

⁶⁵ Tamże, sygn. 450 – plan etatów na 1977 r.

⁶⁶ Tamże, sygn. 405 – sprawozdanie z przeglądu kadrowego w 1985 r.

⁶⁷ Tamże, sygn. 403 – struktura i obsada etatowa jednostek organizacyjnych KW PZPR w Białej Podlaskiej.

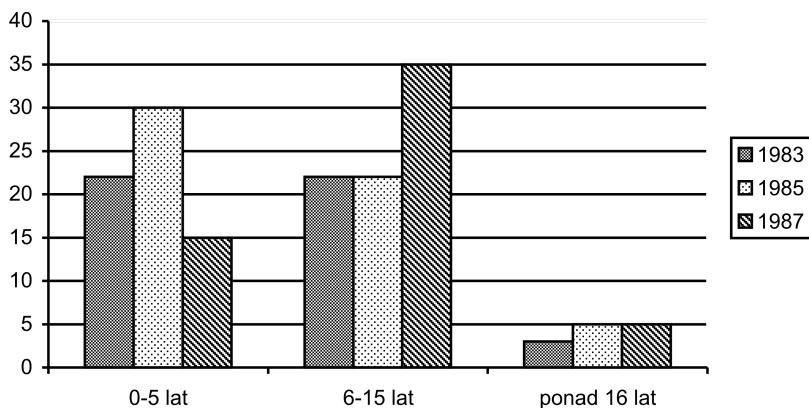
⁶⁸ Tamże.

⁶⁹ Tamże, sygn. 1318 – listy płac pracowników aparatu KW PZPR w Białej Podlaskiej za 2 półrocze 1975 r.; tamże, sygn. 1326 – listy płac pracowników aparatu KW PZPR w Białej Podlaskiej za 2 półrocze 1979 r.; sygn. 405 – wykaz pracowników KW PZPR w Białej Podlaskiej zakwalifikowanych do przeglądu kadrowego w 1987 r.

⁷⁰ A. Dudek, *Mechanizmy rekrutacji elity oraz kadr PZPR*, <http://www.omp.org.pl/index.php?module=subjects&func=viewpage&pageid=342> (10 VI 2007).

wódzkiego partii komunistycznej), 13 osób posiadało wykształcenie średnie, 34 – wyższe (w tym 6 po Wyższej Szkole Nauk Społecznych przy KC PZPR w Warszawie). Pracownicy polityczni KW, zwłaszcza osoby zajmujące stanowiska kierownicze, po „zaliczeniu” licznych kursów partyjnych stanowiły dla partii komunistycznej element sprawdzony, przewidywalny, podstawę jej siły. W tej grupie staż partyjny wyglądał następująco: 0-5 lat – 22 osoby; 6-10 lat – 15; 11-15 – 7; 16-20 – 2; ponad 21 – 1 osoba⁷¹. Wynika z tego, że w pierwszej połowie lat osiemdziesiątych w *aparacie* partii komunistycznej w Polsce funkcjonował system awansowania i następstwa pokoleń; licznie reprezentowana była grupa osób rozpoczynających pracę jako pracownicy polityczni (0-5 lat), największa liczba posiadała staż pracy 6-10 lat, po czym odsetek ten wyraźnie spadał (zob. Wykres nr 1).

Wykres nr 1. Staż pracy pracowników politycznych KW PZPR w Białej Podlaskiej w *aparacie* partii komunistycznej. Stan na 1983, 1985 i 1987 r.



Staż pracy w *aparacie* lub zdobywanie doświadczenia w instytucji państwowej był najprostszą ścieżką prowadzącą do ścisłej elity partyjno-państwowej. Kariera w strukturze pracowników politycznych PZPR mogła przebiegać na dwa sposoby. Albo, czego przykładem może być życiorys Ryszarda Sochy, I sekretarza KW w Białej Podlaskiej od momentu powołania instancji, szybkie przejście do pracy w Komitecie

⁷¹ APL O/R, KW, sygn. 404 – sprawozdanie z przebiegu przeglądu kadrowego z 1983 r.

Centralnym, po czym oddelegowanie do instancji terenowej. Albo, niech za przykład posłuży nam tu Stanisław Staszczak, droga od najniższych stanowisk terenowych aparatu (instruktor, I sekretarz komitetu powiatowego) po wysokie stanowiska w Komitecie Wojewódzkim (sekretarz, I sekretarz).

Selekcja partyjna i polityka kadrowa monopartyjnego państwa opierała się na, wzorowanym na modelu sowieckim, systemie nomenklaturowym, czyli dominacji członków partii komunistycznej we wszystkich sferach funkcjonowania państwa.

Możliwość swobodnego przeprowadzania zmian personalnych we wszystkich instytucjach państwowych, a także w większości istniejących organizacji społecznych, wydatnie ułatwiała kształtowanie pożądanego modelu rekrutacji funkcjonariuszy aparatu partyjnego⁷².

W 1949 r. wydano pierwszą instrukcję nomenklaturową – wykaz kilkuset stanowisk, których objęcie wymagało formalnej zgody partii komunistycznej⁷³. Podobne rozwiązania w późniejszym okresie przeniesiono w teren, gdzie objęcie najważniejszych stanowisk wymagało zgody odpowiednich instancji PZPR.

Ustanowienie sformalizowanego systemu nomenklatury, który – mimo okresowych ograniczeń – przetrwał w Polsce do 1989 r., stanowiło jeden z najistotniejszych sygnałów stabilizacji ustroju komunistycznego⁷⁴.

Program nomenklaturowy opracowany przez Egzekutywę Komitetu Wojewódzkiego w Białej Podlaskiej w kwietniu 1981 r. w preambule głosił, że

nomenklatura kadr kierowniczych jest dla instancji partyjnych jednym z podstawowych instrumentów gwarantujących powoływanie na stanowiska kierownicze ludzi ideowych, wysoko kwalifikowanych, działających zgodnie z interesami społeczno-politycznymi i gospodarczymi kraju. Realizujących na powierzonym odcinku linię polityczną o społeczno-gospodarczą programu partii [komunistycznej]⁷⁵.

Prawo decydowania o obsadzeniu stanowisk zastrzeżonych nomenklaturą miał Komitet Wojewódzki (Egzekutywa, Sekretariat, i sekretarze KW) oraz komitety gminne, miejsko-gminne i miejskie (egzekutywy tych komitetów)⁷⁶, przy czym instancje wyż-

⁷² A. Dudek, *Mechanizmy rekrutacji...*, dz. cyt.

⁷³ *Nomenklatura kadr KC*, [w] A. Garlicki, *Z tajnych archiwów*, Warszawa 1993, s. 109-114.

⁷⁴ A. Dudek, *Mechanizmy rekrutacji...*, dz. cyt.

⁷⁵ APL O/Radzyń, KW, sygn. 451, s. 2 – „Nomenklatura kadr [KW PZPR w Białej Podlaskiej]”.

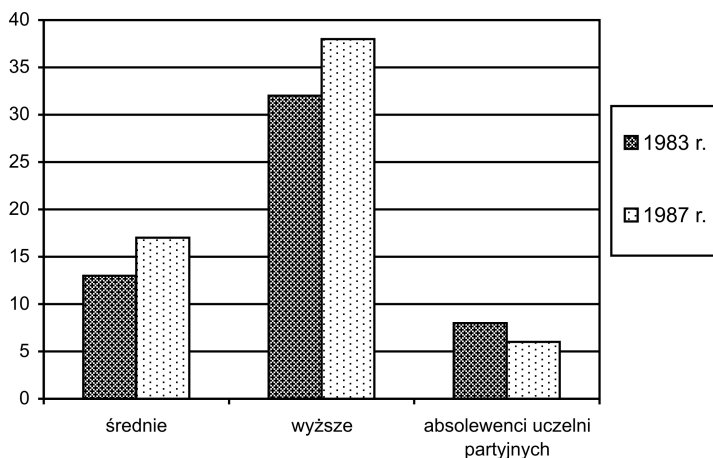
⁷⁶ Tamże.

sze miały prawo kierowania wyznaczonych osób na stanowiska objęte nomenklaturą instancji niższych (zgodnie z zasadą *centralizmu demokratycznego*)⁷⁷.

W nomenklaturze Komitetu Wojewódzkiego PZPR w Białej Podlaskiej znajdowało się ponad 300 stanowisk kierowniczych na terenie województwa białskopodlaskiego, które obejmowały m.in.: większe zakłady przemysłowe, instytucje państwowe i przedsiębiorstwa, np. Dyрекcję Rejonową PKP, Komendę Wojewódzką Milicji Obywatelskiej, Prokuraturę Wojewódzką, Sąd Wojewódzki, Szpital Wojewódzki, Urząd Wojewódzki (w tym Wydział ds. Wyznań i Wydział Spraw Wewnętrznych), rady narodowe miast i gmin, urzędy miejskie, miejsko-gminne i gminne, zarządy organizacji społecznych, zarządy spółdzielni⁷⁸. Do tego dochodziła liczniejsza nomenklatura kadr komitetów miejskich, dzielnicowych, miejsko-gminnych, gminnych i zakładowych⁷⁹. Całość tworzyła szczelne sito uniemożliwiające w praktyce objęcie istotnego stanowiska przez osobę nie posiadającą zaufania partii komunistycznej.

Dobrze, na tle średniej krajowej, przedstawiał się poziom wykształcenia *aparatu* Komitetu Wojewódzkiego PZPR w Białej Podlaskiej. Nie było osób legitymujących się wykształceniem niższym jak średnie, zaś wykształcenie wyższe posiadała zdecydowana większość aparatczyków, a stosunek ten wynosił niemal jak 1:2 (zob. Wykres nr 2). Jeszcze lepiej stosunek ten wypadł w pionie decyzyjnym. Pracownicy polityczni KW posiadający wykształcenie średnie stanowili zupełny margines przedstawicieli *aparatu* (zob. Wykres nr 3). Odsetek osób posiadających dyplomy uzyskane na partyjnych uczelniach wahał się w obu tych grupach w granicach 16-25%.

Wykres nr 2. Wykształcenie *aparatu* KW PZPR w Białej Podlaskiej. Stan na 1983 i 1987 r.

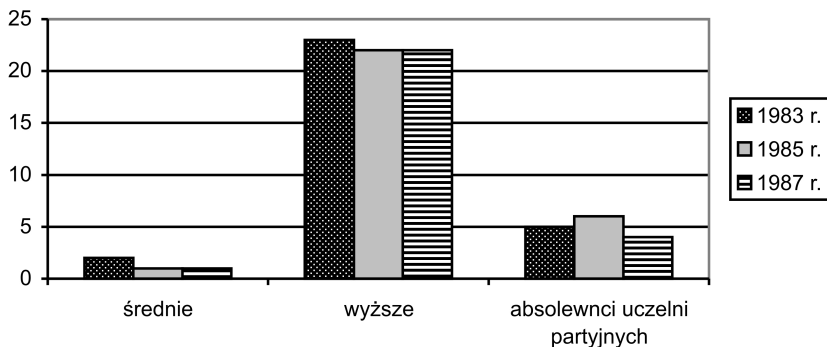


⁷⁷ Tamże, s. 3.

⁷⁸ Zob. tamże, s. 9-20 – wykaz stanowisk znajdujących się w nomenklaturze KW PZPR w Białej Podlaskiej z 1981 r.

⁷⁹ Zob. tamże, s. 21-24 – wykaz stanowisk objętych nomenklaturą KM, KD, KMG, KG, KZ z 1981 r.

Wykres nr 3. Wykształcenie pionu kierowniczego aparatu KW PZPR w Białej Podlaskiej w latach 1983, 1985 i 1987.



Nieco światła na świadomość członków aparatu w Białkopodlaskiem rzucają wyniki ankiety przeprowadzonej wśród nich w 1987 r. Wynika z nich, że znakomita większość była zadowolona z roli płatnego pracownika partii komunistycznej, przy czym ich postawę można by określić jako zachowawczą, gdyż na pytanie o stosunek do ewentualnego „odejścia od uznawanych za klasyczne kategorii marksizmu-leninizmu w procesie wprowadzania II etapu reformy gospodarczej” niemal 50% określiło go jako „negatywny” (ponad 22% miało do tej kwestii stosunek obojętny). Grupa komunistycznych „liberałów” liczyła niewiele ponad 28%. Krajowe władze partyjne nadal cieszyły się zaufaniem białkopodlaskiego aparatu, a na pytanie: „Czy osoba i styl działania gen. Jaruzelskiego napawa Cię otuchą i inspiruje do osobistego wysiłku?”, twierdząco odpowiedziało ponad 87% wypełniających ankietę osób. Monolityczna była natomiast postawa ideowa pracowników politycznych PZPR, czego przykładem może być ich stosunek do religii. Ponad 65% uznało się za niewierzących i niepraktykujących, 23% stwierdziło, że sprawy religii są im obojętne, a jedynie 2% określiło siebie jako „wierzącego, ale praktykującego nieregularnie” (nikt nie przyznał, że jest człowiekiem wierzącym i systematycznie praktykującym). Również 65% stwierdzało, że religijności nie można pogodzić z komunizmem, a większość przyznawała, iż dopuszczenie do pielgrzymki papieża Jana Pawła II do kraju osłabiło pozycję ideologiczną partii. O tym jak odizolowani byli komuniści od codziennego życia reszty społeczeństwa (co świadczyłoby, że – pomimo upływu ponad 40 lat od przejścia władzy – w dużej mierze pozostawali w nadal obcym sobie ideowo środowisku), świadczą wypowiedzi na pytanie o to, czy najbliższa rodzina podziela ich

poglądy na sprawy religii. Aż 33% udzieliło odpowiedzi negatywnej, co może świadczyć o pewnej „tragiczności” bycia komunistą w Polsce⁸⁰.

Niestety, dokładniejsza analiza osób zaangażowanych w działalność partii komunistycznej (pochodzenie społeczne, rodzinne itp.) oraz odpowiedź na pytanie, jakie motywy skłoniły ich do podjęcia pracy w *aparacie*, z powodu braku dostępu do akt osobowych jest w tej chwili niemożliwa.

Możemy spróbować, dla przykładu, przybliżyć sylwetkę Ryszarda Sochy, I sekretarza KW PZPR w Białej Podlaskiej od 1975 r., opisaną już w opracowaniach źródłowych pezetpeerowskiej proveniencji. Urodził się w 1929 r. w Warszawie, w rodzinie robotniczej. W okresie bezpośrednio powojennym udzielał się w parakomunistycznych organizacjach dla młodzieży, takich jak Związek Walki Młodych, Związek Młodzieży Polskiej. W 1949 r. wstąpił do PZPR, a od 1952 r. (miał wówczas 23 lata) pracował już tylko w *aparacie*. Początkowo piastował funkcję instruktora Wydziału Propagandy Komitetu Powiatowego partii w Rawie Mazowieckiej. Już w roku 1955 mianowano go kierownikiem tego wydziału, a dwa lata później otrzymał odpowiedzialne w realiach PRL stanowisko sekretarza propagandy. Pracę w aparacie rozpoczynał posiadając wykształcenie średnie. W latach 1960-1963 studiował w Wyższej Szkole Nauk Społecznych działającej przy KC partii komunistycznej w Warszawie, gdzie uzyskał tytuł magistra ekonomii politycznej. Dzięki temu skierowano go do pracy w KC, gdzie powierzono mu funkcję instruktora (później starszego instruktora) Wydziału Rolnego. W 1971 r. został przeniesiony do Lublina, gdzie stał się członkiem Egzekutywy i sekretarzem rolnym tamtejszego Komitetu Wojewódzkiego partii. 5 czerwca 1975 r., z rekomendacji Biura Politycznego KC, wybrano Sochę I sekretarzem nowo utworzonego Komitetu Wojewódzkiego partii komunistycznej w Białej Podlaskiej. Od VII zjazdu partii w grudniu 1975 r. był zastępcą członka KC PZPR i posłem na Sejm PRL VII i VIII kadencji (1976-1985). W PRL został odznaczony takimi medalami jak: Srebrny i Złoty Krzyż Zasługi, Krzyż Kawalerski, Krzyż Komandorski Orderu Odrodzenia Polski⁸¹. Funkcję I Sekretarza KW w Białej Podlaskiej piastował do IV Wojewódzkiej Konferencji Sprawozdawczo-Wyborczej, kiedy to na fali fermentu rozliczeniowego związanego z „kryzysem solidarnościowym”, który nasilał się w trakcie kampanii przed nadzwyczajnym zjazdem partii komunistycznej, 20 czerwca 1981 r. na jego miejsce powołano Stanisława Staszczaka, byłego sekretarza KW.

Epilog

Erozja dyktatury wewnątrz bloku komunistycznego, kryzys gospodarczy oraz związane z tym naciski społeczne zmusiły władze w Polsce do dopuszczenia do współudziału w rządach części opozycji. Zmiany ustrojowe po 1989 r. sprawiły, że

⁸⁰ Tamże, sygn. 412 – wyniki ankiety przeprowadzonej wśród pracowników aparatu partyjnego 23 VI 1987 r.

⁸¹ I. Caban, dz. cyt., s. 713-714.

„PZPR wyczerpała swój czas”⁸². Partia zakończyła działalność w wyniku samorozwiązania się PZPR podczas swego XI zjazdu 29 stycznia 1990 r. Sukcesorem tradycji ruchu komunistycznego została Socjaldemokracja Rzeczypospolitej Polskiej (SdRP).

Wraz z partią komunistyczną przestał istnieć również KW PZPR w Białej Podlaskiej. Pozostali ludzie, ich mentalność (*homo sovieticus*) i biurokracja. Niedawnych przedstawicieli *aparatu*, dopuszczono do budowania podstaw III RP.

Summary

Voivodship Committee of the Polish United Workers' Party in Biała Podlaska 1975-1990

Establishing the Polish United Workers' Party in December 1948 (a new name of the communist party) is the symbol of forming the totalitarian system of the Polish People's Republic. Starting with a short description of political system of the Polish People's Republic, organization of single party in power, features of membership in it and general characteristic of bureaucracy of Soviet type, an author discusses, in detail, the Voivodship Committee of the Polish United Workers' Party – bureaucratic organ of Voivodship level of communist party in Biała Podlaska, and particularly office (public and classified registry), circulation and types of produced documentation, proper stamps, organization and placing of archives in the structure of Voivodship level of party. Final element of the article is analysis of “the party machine” namely a group of full-time political employees of the Voivodship Committee of communist party in Biała Podlaska as bureaucratic community having the greatest influence on any sphere of social life in the Biała Podlaska Voivodship till the end of the Polish People's Republic.

⁸² Deklaracja Klubu Poselskiego PZPR z października 1989, cyt. za: A. Dudek, *Pierwsze lata III Rzeczypospolitej 1989-1995*, Kraków 1997, s. 86.

