

## Dzieje biurokracji tom IV

Dariusz Magier  
(Archiwum Państwowe w Lublinie;  
Uniwersytet Przyrodniczo-Humanistyczny, Siedlce)

### Podstawowe organizacje partyjne w systemie biurokratycznym Polskiej Zjednoczonej Partii Robotniczej

Patrząc na strukturę organizacyjną Polskiej Zjednoczonej Partii Robotniczej widzimy wybitnie rozbudowaną maszynę biurokratyczną, z licznymi elementami połączonymi w system wzajemnych powiązań, i aparat obsługujący ten skomplikowany system. Celem tego artykułu jest przybliżenie współczesnemu obserwatorowi charakteru wzajemnych relacji zachodzących wewnątrz partii komunistycznej z punktu widzenia jej najniższych szczebli, odtworzenie ścieżki dokumentującej ich działalność oraz próba omówienia ich miejsca, zadań, roli, wreszcie, znaczenia w strukturze PZPR.

Charakter PZPR wynikał z ideologicznych podstaw funkcjonowania partii. Z założenia wszystkie partie komunistyczne, naczele z Wszechzwiązkową Komunistyczną Partią (bolszewików), a potem Komunistyczną Partią Związku Sowieckiego, miały charakter organizacji totalnej. Po pierwsze, wynikało to z nowatorskich rozwiązań zastosowanych przez Lenina w zakresie członkostwa, których cechą miała być nieustająca „awangardowość” członków, a głównym zadaniem – zaprowadzenie, a następnie podtrzymywanie, *dyktatury proletariatu* (zewnętrzne i wewnętrzne formy utrzymania socjalizmu/komunizmu)<sup>1</sup>. Założenie to redukowało państwo zarządzane przez komunistów do postaci organizacji klasowej, przymusowej i politycznej, w której swoje gniazdo umościła istota dyktatury proletariatu – prymat siły nieograniczonej żadnymi normami prawnymi ani moralnymi, mającej na względzie jedynie skuteczność polityczną. W tych warunkach to partia stanowiła twór quasi-państwowy. Państwo kapitalistyczne miało być obalone, zaś państwo socjalistyczne, po spełnieniu swoich zadań, miało stopniowo obumierać<sup>2</sup>. Po drugie, organizację totalizowała *zasada terytorialno-produkcyjna* partii, oznaczająca de facto wszechobecność organizacji, której komórki powoływane były we wszystkich środowiskach zawodowych, miejscach pracy i zamieszkania ludzi w państwie rządzonej przez komunistów. Przy czym

---

<sup>1</sup> W. Głowacki, *Zasady funkcjonowania PZPR*, [w] *Podstawy wiedzy o PZPR*, red. B. Kowalewska, E. Mulicka, Warszawa 1989, s. 46.

<sup>2</sup> R. Tokarczyk, *Współczesne doktryny polityczne*, Zakamycze 1998, s. 219-220.

struktura ta ściśle skorelowana była z podziałem administracyjnym kraju, co oznaczało, że odpowiednim ogniom administracyjno-terytorialnym odpowiadały właściwe ogniwa organizacji<sup>3</sup>. Po trzecie, charakter organizacji określała zasada ustrojowa struktury, czyli tzw. *centralizm demokratyczny* – jak trafnie scharakteryzuje badacz doktryn politycznych – „połączenie jednolitego, scentralizowanego kierownictwa, opartego na bezwarunkowym obowiązywaniu uchwał wyższych instancji wobec niższych, surowej dyscyplinie i obowiązku składania sprawozdań instancjom wyższym z demokratyzmem deklarującym samodzielność organów niższych, obieralność wszystkich organów i obowiązek składania sprawozdań wyborcom”<sup>4</sup>. Niech te trzy główne cechy „totalizmu” partii komunistycznej posłużą nam za osnowę rozważań nad miejscem podstawowych organizacji partyjnych w niewątpliwie potężnej maszynie biurokratycznej PZPR.

Najwyższą władzą Polskiej Zjednoczonej Partii Robotniczej był Zjazd. W okresie między zjazdami funkcję kierowniczą dzierżył Komitet Centralny, który realizował program uchwalony przez Zjazd, kierował wszystkimi dziedzinami pracy partii, występował w jej imieniu na zewnątrz, wybierał Biuro Polityczne i Sekretariat, zatwierdzał regulaminy, określał wytyczne do pracy Biura Politycznego, zakres jego kompetencji, oceniał działalność Biura Politycznego i Sekretariatu, powoływał i oceniał pracę komisji problemowych, odwoływał ze swojego składu poszczególnych członków i powoływał na wakujące miejsca nowych, zatwierdzał strukturę organizacyjną partii i kompetencje pracowników politycznych, powoływał i tworzył swoje wydziały oraz zatwierdzał i odwoływał ich kierowników. Poza tym powoływał instytucje partyjne i nadzorował ich działalność, ustalał kierunki polityki kadrowej i rozporządzał kadrami, kontrolował działalność członków partii zajmujących kierownicze stanowiska o znaczeniu ogólnokrajowym, kierował pracą organów prasowych partii, zarządzał majątkiem i funduszami<sup>5</sup>. Pracę swoją KC realizował poprzez posiedzenia plenarne zwoływane przez Biuro Polityczne (lub na wniosek 1/3 członków KC), nie rzadziej jak raz na 4 miesiące.

W okresie między posiedzeniami plenarnymi KC pracą partyjną kierowało Biuro Polityczne. Wybrani sekretarze KC stanowili Sekretariat, który kierował pracą w dziedzinie organizowania, wykonania i kontroli realizacji uchwał zjazdu oraz doboru, oceny i kontroli etatowych pracowników politycznych<sup>6</sup>.

Władzą wojewódzkiej, powiatowej (do 1975 r.), gminnej, miejsko-gminnej, miejskiej, dzielnicowej i zakładowej organizacji partii komunistycznej były konferencje zwoływane co 2 lata przez komitety odpowiedniego stopnia. W okresie między konferencjami sprawozdawczo-wyborczymi zwierzchnią władzą odpowiednich organizacji były komitety, do zadań których należało: kierowanie działalnością podległych im organizacji, zapewnienie realizacji programu i linii politycznej partii oraz uchwał komitetów nadrzędnych i ich własnych, kształtowanie działalności

---

<sup>3</sup> S. Dziabala, *Struktura i zasady organizacyjne PZPR*, [w] *PZPR (1948-1978)*, red. A. Dobieszewski, J. Gołębiowski, Warszawa 1978, 161-162.

<sup>4</sup> R. Tokarczyk, dz. cyt., s. 217.

<sup>5</sup> W. Głowacki, dz. cyt., s. 91-92.

<sup>6</sup> Tamże, s. 92.

kadr partyjnych, kierowanie kształceniem ideologicznym członków, nadzorowanie działalności instytucji państwowych, gospodarczych i organizacji społecznych<sup>7</sup>. Do koordynacji pracy partii w terenie powoływano przy poszczególnych instancjach odpowiednie wydziały, komisje i zespoły problemowe. Wydziały skupiały pracowników etatowych (*aparatus*), wg specjalności i pionów pracy partyjnej, natomiast praca instancji i organizacji oparta była na *aktywie* (nieetatowych członkach partii)<sup>8</sup>.

Organizację partii komunistycznej determinowały tzw. „leninowskie normy życia partyjnego”. Jak już wspomniano, dotyczyły one samej koncepcji członkostwa. Zasady obowiązujące w tym względzie w partii komunistycznej wywodziły się z bolszewickich kryteriów sformułowanych przez Lenina, stanowiących rewolucyjny przełom na gruncie doktryn politycznych. Dotychczas bowiem przeważała zasada, że za członka danego stronnictwa politycznego uznawano tego, kto na nie głosował, bądź kto się za jego członka uważał. Słowem, nie stosowano powszechnego dziś pojęcia na członków i sympatyków. Leninowska koncepcja partii totalnej to już kreatura z ducha nowa, charakterystyczna dla epoki XIX- i XX-wiecznych „-izmów” (nb. protoplastów również współczesnych stronnictw politycznych). Bo też jej cel jest radykalnie inny, ambitniejszy, także charakterystyczny dla ruchów ideowych czasów najnowszych: „przebudowa społeczeństwa” – co w tym przypadku oznaczało inżynierię dusz w duchu komunizmu. Zatem nie można się do partii zapisać – można być jedynie przyjętym. Stąd też wymóg dyscypliny partyjnej, inaczej partia nie mogłaby być *awangardowa*. Do partii komunistycznej przystąpić mógł tylko ten, kto uznawał jej program, popierał ją materialnie i przynależał do jednej z podstawowych organizacji partyjnych<sup>9</sup>, gęstą siecią pokrywających obszar całego kraju. Wprowadzenie instytucji członków polecających kandydatów również doskonale wpisywało się w ten nurt i oznaczało rozłożenie odpowiedzialności za ideowo-organizacyjną postawę danej osoby na ogół członków, zgodnie z wizją Lenina, że „każdy członek partii odpowiada za partię i partia odpowiada za każdego członka”<sup>10</sup>. Miało to oznaczać świadome kształ-

<sup>7</sup> Tamże, s. 95

<sup>8</sup> S. Dziabała, dz. cyt., 165.

<sup>9</sup> *Statut PZPR*, Warszawa 1950, s. 9 i 35. Członkiem PZPR mogła zostać osoba pełnoletnia, która złożyła pisemną chęć wstąpienia do partii w postaci wypełnienia specjalnej deklaracji. Do deklaracji należało dołączyć opinie polecające wystawione przez dwóch członków partii komunistycznej lub – na mocy decyzji egzekutywy KG, KMG, KM, KD – odpowiednio koła Związku Socjalistycznej Młodzieży Polskiej, rady wydziałowe Związku Studentów Polskich i kręgi instruktorskie Związku Harcerstwa Polskiego. Deklarację wstępującego należało złożyć do egzekutywy POP. Sformułowano tam motywy, potwierdzano znajomość statutu, przyrzekano postępować zgodnie z zasadami partii i podawano informacje nt. przebiegu działalności społecznej, wyróżnień i odznaczeń, danych o stanie cywilnym, stosunek do służby wojskowej itp. Egzekutywa rozpoznawała sprawę i jeśli rozpoznanie wypadło pozytywnie, przygotowywała przedstawienie jej na zebraniu ogólnym POP, które miało możliwość przyjęcia uchwały o przyjęciu w poczet kandydatów na członków. Uchwała musiała jeszcze zostać zatwierdzona przez egzekutywę komitetu powiatowego (po 1975 r. komitetu miejskiego lub gminnego), najlepiej przy zaproszeniu na posiedzenie zarówno kandydata jak i sekretarza POP. Po uzyskaniu akceptacji następował okres kandydacki trwający do dwóch lat. Kandydat PZPR nie mógł wybierać ani być wybierany do władz partyjnych, ale mógł zostać wybrany do organów władz (komisji problemowych lub zespołów roboczych). Po około dwóch miesiącach kandydat mógł otrzymać legitymację kandydata PZPR. Tryb przyjęcia w poczet członków PZPR był taki sam jak tryb przyjęcia na kandydata.

<sup>10</sup> W. Lenin, *Drugie przemówienie przy omawianiu statutu partii*, [w:] *Dzieła*, t. 6, Warszawa 1952, s. 518.

towanie swoich szeregów oraz indywidualne przyjmowanie do partii, by członkowie byli zdolni do prowadzenia nieustającej rewolucji<sup>11</sup>. Składało się to na wspomniany już wyżej *centralizm demokratyczny* – formę specyficznej demokracji wewnątrzorganizacyjnej, w warunkach sprawowania władzy przez partię komunistyczną praktycznie przeniesiony również na stosunki w innych organizacjach i strukturach państwa. Jej głównym celem było zapewnienie „jedności ideologiczno-politycznej” – czyli formułę gwarantującą utrzymanie władzy w zakresie obowiązującej ideologii i kierunków działania<sup>12</sup>.

Podstawowa organizacja partyjna (POP) w założeniu stanowić miała „zasadnicze ogniwo” struktury partii. Tworzyć ją mogły już trzy osoby (po zmianie statutu w roku 1959 – pięć osób), zatrudnione w danym zakładzie pracy, pracujące w małych warsztatach, mieszkające na wsi oraz „rozproszeni, bądź też niezatrudnieni”, którzy mieli możliwość tworzenia terenowych POP według ulic, bloków, domów itp. Zasięg terytorialny POP określał miejski, gminny lub dzielnicowy komitet partyjny<sup>13</sup>. POP to zatem najniższe ogniwo struktury partii tworzone na zasadzie produkcyjno-terytorialnej, a z czasem również branżowej, jako odmiana więzi produkcyjnej<sup>14</sup>. Budowa partii komunistycznej na zasadzie produkcyjnej także wiązać się miała z ideologią marksistowską. Oznaczała budowę komórek partyjnych tam, gdzie istnieje *więź produkcyjna*. „Každy członek partii musiał pracować w określonej organizacji i działać w sposób zorganizowany, w warunkach kolektywnej pomocy, opieki wychowawczej i kontroli partyjnego zespołu”<sup>15</sup>.

Najwyższą władzę POP stanowiło ogólne zebranie członków (w wypadku dużych organizacji – konferencja delegatów), które podejmować miało najważniejsze uchwały, wytyczać programy działania, oceniać pracę ustępujących władz, wybierać w tajnym głosowaniu władze organizacji partyjnej (komitet, egzekutywę). Zebrania członków POP miały odbywać się „w miarę potrzeb”, nie rzadziej jednak jak raz w miesiącu. Zakładano, że co najmniej raz w roku powinno być ono otwarte dla bezpartyjnych. Co roku na zebraniu ogólnym dokonywano oceny swojej działalności za miniony okres<sup>16</sup>.

Do kierowania pracą partyjną organizacje liczące do 15 członków wybierały I i II sekretarza, organizacje większe wybierały egzekutywę w składzie 3-7 osób, która z kolei wyłaniała ze swego grona I i II sekretarza (funkcja II sekretarza została zlikwidowa-

<sup>11</sup> A. Kurz, *Organizacja i zasady działania PZPR*, [w] *Wybrane zagadnienia ideologii i polityki PZPR*, Warszawa 1974, s. 324. Oczywiście, polityka kadrowa partii komunistycznej w praktyce dostosowana była do sytuacji społeczno-politycznej. Np. w rzeczywistości II RP komuniści – funkcjonujący w opozycji do państwa – stanowili partię kadrową: wąską organizację skupiającą ludzi poświęcających się całkowicie działalności rewolucyjnej (zawodowi komuniści). Po przejęciu władzy lansowana była zasada szerokiego członkostwa PZPR, umożliwiająca „taki rozwój sieci organizacji partyjnych, która zapewnia partii bezpośredni wpływ na załogi zakładów pracy i w środowisku chłopskim na wsi” (A. Kurz, dz. cyt., s. 324-325). Ta polityka stanie się z kolei obiektem krytyki po kryzysie z lat 1980-1981, jako wypaczenia leninowskich wyznaczników partii marksistowskiej – *Podstawy wiedzy o PZPR*, red. B. Kowalewska, E. Mulicka, Warszawa 1989, s. 230.

<sup>12</sup> A. Kurz, dz. cyt., s. 325.

<sup>13</sup> *Statut PZPR*, Warszawa 1950, s. 35-36.

<sup>14</sup> J. Waclawek, *Podstawowa organizacja PZPR*, Warszawa 1975, s. 41.

<sup>15</sup> A. Kurz, dz. cyt., s. 325.

<sup>16</sup> W. Głowacki, s. 82.

na po zmianach w statucie PZPR w grudniu 1971 r.). Począwszy od 1959 r. konferencje zakładowe dokonywały również wyboru komisji rewizyjnych (3-5 osób), które kontrolowały tryb prowadzenia gospodarki wewnątrzpartyjnej. W czerwcu 1986 r. podjęto decyzję o połączeniu komisji kontroli partyjnej i komisji rewizyjnych na wszystkich szczeblach, zatem również w komitetach zakładowych utworzono komisje kontrolno-rewizyjne. Pierwsi sekretarze komitetów zakładowych pełnili swe funkcje etatowo bądź byli wynagradzani ryczałtowo. Komitety zakładowe kierujące większymi organizacjami dysponowały etatem dla sekretarza do spraw organizacyjnych i pracowników obsługi kancelaryjnej<sup>17</sup>.

Do 1972 r. statut określał liczebność władz POP. Potem zrezygnowano z tego, a liczebność uzależniono od wyników głosowania. Zebranie (konferencja) ustalała liczebność kandydatur, na które głosowano, ponadto członkowie (lub delegaci większych organizacji) zgłaszali dodatkowo 15% kandydatów (nie mniej niż 3), z wyjątkiem POP liczących do 15 członków i kandydatów, gdzie dodatkowo zgłaszano tylko jedną kandydaturę. Do władz komórki wchodziły osoby, które uzyskały 50% plus 1 głos. Spośród siebie, w głosowaniu jawnym wybierali z kolei egzekutywę (1-3 osoby). W POP o liczebności do 15 członków funkcję sekretarza powierzano jednemu spośród wybranych. Przy konieczności przeprowadzenia wyborów uzupełniających na wakujące miejsce zgłaszano tylko jednego kandydata, który wybierany był w przypadku uzyskania 50% plus 1 głosu. Zupełnie nowe wybory przed upływem kadencji przeprowadzano jedynie w sytuacji, gdy zmiany dotyczyły ponad 50% składu władz POP<sup>18</sup>.

Podstawowe organizacje partyjne charakteryzowały się wielostopniową strukturą, zależną od liczebności organizacji. Podmioty posiadające do 100 członków miały *strukturę jednostopniową*, czylijednorodną (wyjątki stanowiły POP w państwowych gospodarstwach rolnych i przedsiębiorstwach budowlanych). Organizacje liczące ponad 100 członków mogły dzielić się na oddziałowe organizacje partyjne (OOP), co automatycznie nadawało im charakter *struktury dwustopniowej*. Oddziałowe organizacje partyjne nie posiadały uprawnień do podejmowania uchwał o przyjmowaniu do partii, skreślaniu i wykluczaniu, chyba, że specjalną uchwałą przyznała je egzekutywa komitetu powiatowego (później miejskiego/gminnego). Uprawnienia takie mogły otrzymać OOP funkcjonujące w „większych organizacjach zakładowych”. *Struktura trójstopniowa* występowała z kolei w wielkich przedsiębiorstwach i instytucjach, w których liczba członków i kandydatów przekracza 400 (do 1959 r. – 500). Za zgodą danego komitetu wojewódzkiego w poszczególnych komórkach organizacyjnych jednostki tworzone POP, które z kolei dzielono na OOP. Na czele całości stał wówczas komitet zakładowy lub fabryczny w składzie 7-11 osób<sup>19</sup>.

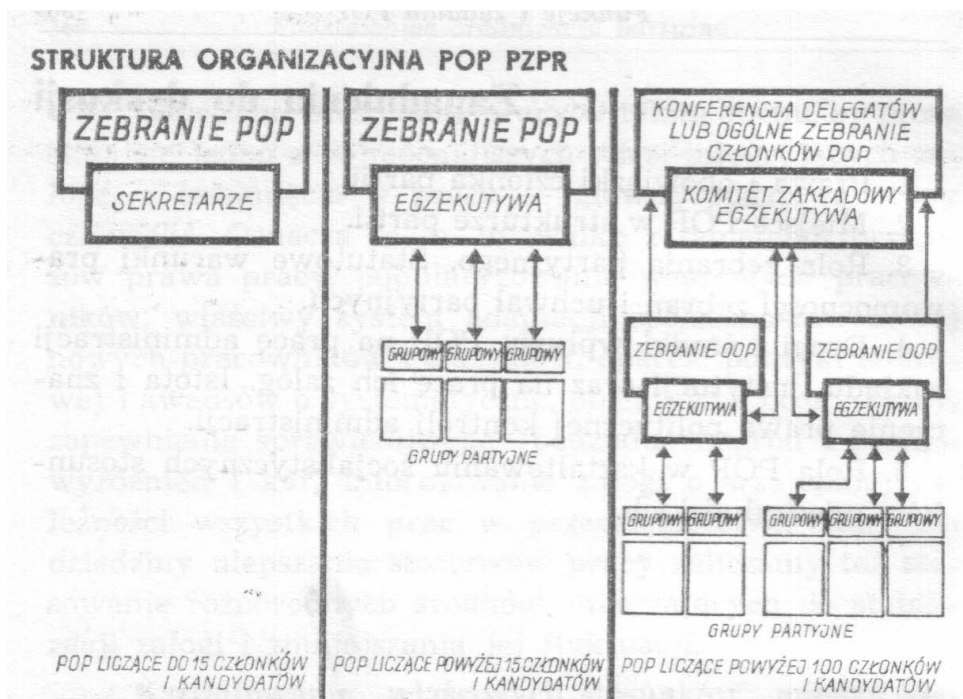
---

<sup>17</sup> A. Choniawko, *Wstęp do inwentarza podstawowych organizacji partyjnych i komitetów zakładowych Polskiej Zjednoczonej Partii Robotniczej w województwie poznańskim 1948-1989*, za: <http://baza.archiwa.gov.pl/sezam/wstep/53-2903.pdf> (16.06.2010).

<sup>18</sup> J. Waclawek, s. 44-47.

<sup>19</sup> Tamże, s. 50 i 52.

Rys. 1. Struktura jedno-, dwu- i trójstopniowa POP.



Źródło: *Wiedza o partii. Wybrane problemy*, red. A. Dobieszewski, Warszawa 1972, s. 370.

POP liczące ponad 15 członków na podstawie uchwały egzekutywy KZ i POP mogły dzielić się na grupy partyjne. Tworzyło się je w najmniejszych jednostkach produkcyjnych i organizacyjnych, takich jak wydział, oddział, zmiana – w budownictwie i transporcie, rolnictwie lub instytucjach i urzędach, wg zasady najbliższego kontaktu zawodowego. Grupy partyjne, podobnie jak OOP, nie miały uprawnień organizacyjnych w zakresie przyjmowania i skreślenia członków<sup>20</sup>. Na czele grupy partyjnej stawiano grupowego, który wybierany był podczas wyborów władz POP.

Czasami do koordynacji prac POP w przedsiębiorstwach lub instytucjach o jednorodnym charakterze tworzone były tzw. komitety środowiskowe, które zrzeszały delegatów poszczególnych POP komitetu zakładowego<sup>21</sup>.

POP jednego miasta łączyły się w organizację miejską, organizacje miejskie i wiejskie w powiatową (do 1975 roku), te z kolei w wojewódzką<sup>22</sup>. W ten sposób

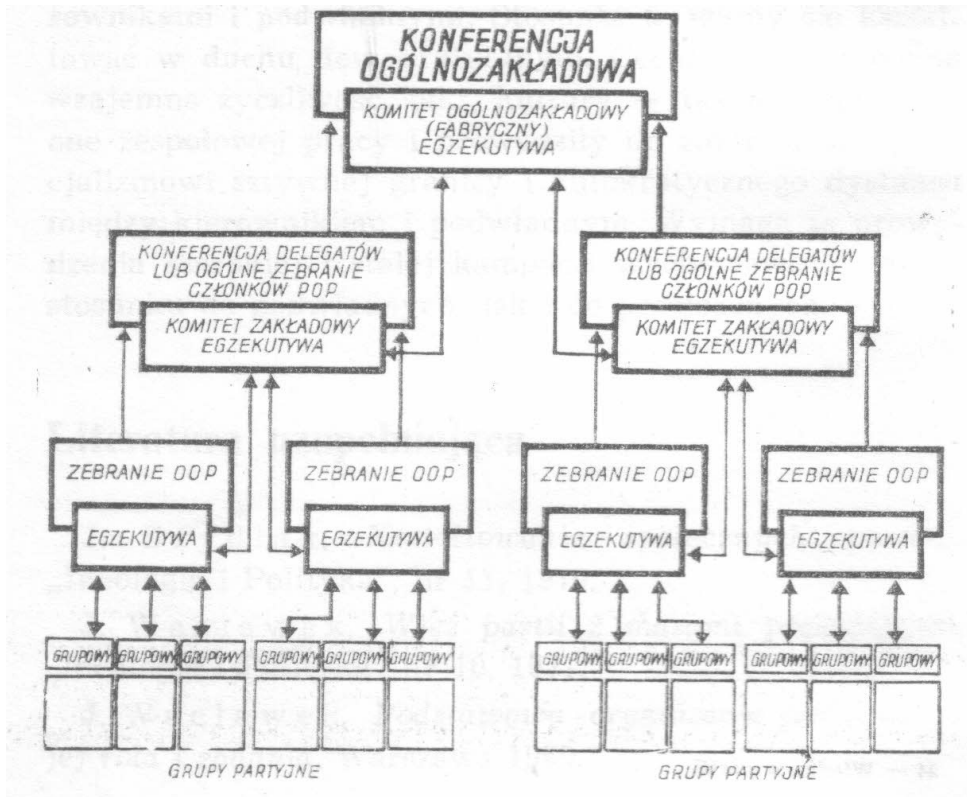
<sup>20</sup> J. Waclawek, s. 54.

<sup>21</sup> Ust. 17 statutu PZPR uchwalonego przez VI Zjazd PZPR w grudniu 1971 r.

<sup>22</sup> A. Kurz, s. 328.

partia komunistyczna stanowić miała sumę wszystkich POP w Polsce, „ujętych w jednolity, oparty na zasadach centralizmu demokratycznego system organizacyjny, z wybieralnymi władzami, z jednolitą teorią i programem działania”<sup>23</sup>.

Rys. 2. POP w strukturze zakładowej organizacji PZPR.

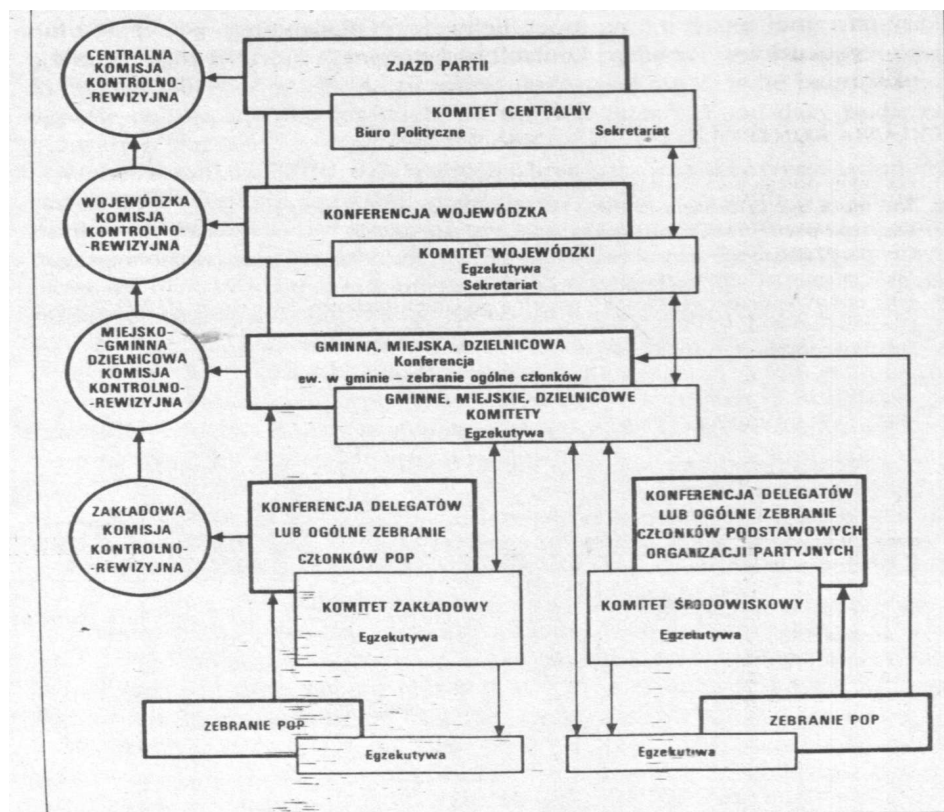


Źródło: *Wiedza o partii. Wybrane problemy*, red. A. Dobieszewski, Warszawa 1972, s. 370.

Statut PZPR przewidywał dla POP rozliczne zadania, a wśród nich tak typowe dla najniższych instancji każdej partii, jak organizowanie działalności członków, doskonalenie ideowo-polityczne czy prowadzenie naboru nowych kadr. Jednakże rola partii komunistycznej w państwie znajdującym się w orbicie wpływów Kremla znacząco wykraczała ponad te standardowe funkcje. Partia, jako struktura faktycznie namiestnicza w Polsce, miała w zakresie swoich zadań funkcje związane tak ze sprawowaniem władzy, jak i nadzorem nad całokształtem życia społeczno-politycznego, gospodarczego, kulturalnego i polityką kadrową w kraju.

<sup>23</sup> J. Waclawek, *Podstawowa organizacja PZPR*, Warszawa 1975, s. 35.

Rys. 3. POP w strukturze wojewódzkiej organizacji PZPR.



Źródło: W. Głowacki, dz. cyt., s. 74.

Znaczenie POP w tym zakresie wynikało z jej umiejscowienia na najniższym szczeblu hierarchii władzy, wśród mas społecznych. Stąd czytając takie uprawnienia POP wymieniane w statucie PZPR jak: wprowadzanie w życie postanowień partyjnych, propagowanie ideologii komunistycznej, rekrutowanie nowych członków, samodoskonalenie struktur czy praca na rzecz ogółu, nie można nie zwrócić uwagi również na takie jak: „tępienie nadużyć, marnotrawstwa i biurokratyzmu na swoim terenie pracy; zwalczanie reakcyjnej propagandy, szkodnictwa gospodarczego oraz wyostrzenie czujności mas ludowych wobec wszelkich działań wrogów klasy robotniczej i Polski Ludowej”.

Gdy dodamy do nich jeszcze „przewodzenie masom pracującym w walce o wykonanie planów gospodarczych, o wzmoczenie wydajności i dyscypliny pracy, o rozwój współzawodnictwa pracy”<sup>24</sup>, otrzymamy pełnię istoty POP – najniższego szczebla

<sup>24</sup> Ust. 50 statutu PZPR, *Statut PZPR*, Warszawa 1950, s. 37-38.



partii odpowiedzialnego za bezpośredni nadzór nad społeczeństwem w postaci gęsto rozmieszczonych w nim ośrodków inwigilacji, które z jednej strony przekazywały informacje o sytuacji do władz wyższego stopnia, z drugiej stawały się komórkami wprowadzającymi w życie instrukcje płynące z góry. Zarówno polityczne, jak również ideologiczne oraz – co było niezmiernie ważne w ustroju tak kryzysogennym, jakim był socjalizm/komunizm – gospodarcze. Jako głęboko zanurzone w życiu lokalnych społeczności, miały ku temu wszelkie predyspozycje. W tym sensie należy rozumieć argumenty, że POP – w odróżnieniu od ośrodków administracji państwowej – stanowiły jednostki zupełnie innego typu, skuteczniejsze, bo wpływające na życie środowisk ludzkich poprzez inspirowanie działań oddolnych i pracę z ludźmi<sup>25</sup>. Jednocześnie nie można pominąć również innego aspektu znaczeniowego POP, którym już marksistowskie badacze nadali funkcje zewnętrzne (zasygnalizowane powyżej) oraz wewnętrzne<sup>26</sup>. Te ostatnie to zadania w zakresie wewnątrzpartyjnym – sposób utrzymania dyscypliny we własnych szeregach, wśród szeregowych członków partii komunistycznej, poprzez stały i bezpośredni nacisk na pojedynczych komunistów zorganizowanej grupy aktywnych działaczy (*aktywów*), za którymi stał autorytet wszechpotężnej partii i groźba konsekwencji z jej strony<sup>27</sup>. Niewątpliwie też – zgodnie z zasadą, że „nikt nie rodzi się aktywistą” – POP stanowiły najniższy stopień szkoły partyjnej, kształtującej działaczy, wyłaniającej ludzi odpowiednich dla partii, którzy najpierw piastowali funkcje sekretarzy najniższych szczebli, potem mogli robić karierę w aparacie partii lub strukturach państwa<sup>28</sup>. Bardzo istotne znaczenie miała również polityka kadrowa, w której POP uczestniczyły poprzez system rekrutacji. Polityka kadrowa stanowiła jeden z głównych instrumentów sprawowania władzy w państwach komunistycznych i wiązała się z zagadnieniem nomenklatury. Chociaż POP nie posiadały swojej nomenklatury kadr (z wyjątkiem organizacji znajdujących się w gestii KC) przewidziano dla nich dokonywanie systematycznych ocen polityki kadrowej w jednostkach organizacyjnych, przy których funkcjonowały, składanie propozycji obsady stanowisk kierowniczych przez „ludzi zdolnych, wyróżniających się w pracy, posiadających wysoki autorytet wśród załogi” oraz domaganie się odwoływania osób nieodpowiednich<sup>29</sup>.

<sup>25</sup> W. Głowacki, dz. cyt., s. 86. „POP stanowią sieć sygnalizującą w górę obraz sytuacji w kraju i poszczególnych dziedzinach oraz problemy (...). Daje to podstawę do prowadzenia przez instancje centralne partii właściwej (...) polityki” – J. Waclawek, dz. cyt., s. 38.

<sup>26</sup> Zob.: W. Skrzydło, *O systemach partyjnych*, Warszawa 1978, s. 270; *Wiedza o partii. Wybrane problemy*, red. A. Dobieszewski, Warszawa 1972, s. 345-368.

<sup>27</sup> „Najsilniejszym bowiem narzędziem zdyscyplinowania jednostki, normowania jej postępowania, kształtowania jej postępowania, kształtowania jej poglądów jest nacisk grupy, życie się z nią, zespolenie wokół wspólnych celów i zadań” – J. Waclawek, dz. cyt., s. 55.

<sup>28</sup> Pomimo nominalnej równoprawności sekretarzy POP z szeregowymi członkami, mieli oni do spełnienia zadania, które mogły wiele powiedzieć władzom zwierzchnim o zdolnościach organizacyjnych, zaangażowaniu, postawie ideowej, a więc przydatności danej osoby dla aparatu. Były to: organizowanie pracy POP i egzekutywy w okresie między posiedzeniami POP, występowanie w imieniu swej organizacji na zewnątrz, przekazywanie postanowień i informacji do i z komitetów zwierzchnich. Wobec tych zadań od sekretarzy wymagano aktywności, niezbędnej wiedzy ideowo-politycznej, umiejętności kolektywnej pracy i doświadczenia organizacyjnego – W. Głowacki, dz. cyt., s. 85-86.

<sup>29</sup> *Wytyczne Biura Politycznego w sprawie nomenklatury kadr instancji partyjnych wraz z wykazem stanowisk*

Ścisłe określone ramy działalności POP miały tworzyć z tej struktury mobilny ośrodek pierwszego kontaktu z partią komunistyczną. Dlatego poszczególnym komórkom wewnątrz organizacji przyporządkowano konkretne zadania. Zebrania ogólne POP miały umożliwiać członkom zgłaszanie nowych inicjatyw i stanowić podstawowe forum wymiany zdań i kształtowania opinii, przekazywać władzom obraz sytuacji w partii i w poszczególnych dziedzinach życia, kontrolować wykonywanie partyjnych uchwał, oceniać pracę członków oraz przydzielać zadania partyjne<sup>30</sup>. Zalecano, by zebrania kończyły się przyjęciem przez głosowanie zgłoszonych w jego toku wniosków i postulatów, by nabrały mocy uchwały partyjnej<sup>31</sup>. Zadaniem egzekutywy było planowanie pracy POP (plany półroczne, kwartalne, planowanie szkolenia partyjnego), tematyki zebrań, ich przygotowanie organizacyjne, przygotowanie projektów uchwał, wniosków i postulatów oraz kontrola ich wykonania. Poza tym opracowanie systemu zapoznawania członków POP z treścią uchwał instancji wyższych, samokształcenia ideowo-wychowawczego, oceny pracy i postawy „polityczno-moralnej” członków. Na egzekutywie spoczywała ocena przestrzegania statutu partii, a także wytyczanie członkom i kandydatom zadań partyjnych. Ona również odpowiedzialna była za przepływ informacji oraz prowadzenie dokumentacji<sup>32</sup>. Dokumentowania wymagały takie działania wykonywane przez POP jak: zebrania sprawozdawczo-wyborcze, zebrania ogólne, posiedzenia egzekutywy i sporządzanie obliczeń statystycznych. Przykładowy wykaz akt dla komitetów miejskich, miejsko-gminnych, gminnych, zakładowych oraz reprezentatywnych POP, dla tych ostatnich przewidywał następujące hasła klasyfikacyjne dokumentacji oraz przyporządkowane im kategorie archiwalne<sup>33</sup>:

Nr serii akt	Hasło klasyfikacyjne	Kategoria archiwalna
1	Protokoły zebrania sprawozdawczo-wyborczego i sprawozdawczego wraz z załącznikami	A
2	Karty do głosowania	B3
3	Protokoły zebrań ogólnych	A
4	Protokoły egzekutywy	A
5	Protokoły zebrań OOP i grup partyjnych	B3
6	Sprawozdania statystyczne (ankieta)	A
7	Plany pracy oraz inne materiały POP	B3
8	Rejestr wniosków i wnioski do POP	BE

objętych nomenklaturą KC, KW, KM, KD, KMG, KG, KZ, Warszawa, kwiecień 1977, s. 9-10. Więcej informacji nt. nomenklatury kadr zob. np.: D. Magier, *System nomenklaturowy partii komunistycznej*, [w] *Dzieje biurokracji na ziemiach polskich. Tom 3*, red. A. Górak, K. Latawiec, D. Magier, Lublin-Siedlce 2010, s. 671-712.

<sup>30</sup> W. Głowacki, s. 83.

<sup>31</sup> Tamże.

<sup>32</sup> Tamże, s. 84-85. Nt. planowania zob.: tamże, s. 77.

<sup>33</sup> *Wykaz akt komitetu wojewódzkiego, instancji I stopnia, KZ i POP PZPR wraz z kwalifikacją archiwalną. Załącznik do Instrukcji Sekretariatu KC PZPR w sprawie dokumentacji partyjnej w komitetach i organizacjach partyjnych z grudnia 1982 r.*, CA KC PZPR, Warszawa, marzec 1983.

„Reprezentatywność” oznaczała fakt wytypowania danej POP przez instancję zwierzchnią do przekazywania swojej dokumentacji (jako reprezentatywnej dla danego terenu) do archiwum KW. Z terenu podlegającego konkretnej instancji I stopnia (KM, KM-G, KG) przewidywano wskazanie grupy około 10% POP – „najbardziej reprezentatywną, odzwierciedlającą w sposób miarodajny jego strukturę polityczną, społeczną i gospodarczą”<sup>34</sup>.

Na materiały archiwalne składać się miały w szczególności

- a. w serii protokołów zebrań sprawozdawczo-wyborczych:
  - protokoły właściwe,
  - listy obecności,
  - sprawozdania z działalności,
  - protokoły posiedzeń komisji mandatowych,
  - protokoły posiedzeń komisji skrutacyjnych,
  - uchwały i programy działania,
- b. w serii protokołów z zebrań ogólnych:
  - protokoły właściwe,
  - zatwierdzone plany pracy,
  - listy obecności,
  - wnioski,
  - programy i inne załączniki,
- c. protokoły z posiedzeń egzekutywy.
- d. ankiety statystyczne<sup>35</sup>.

Dla POP funkcjonujących w ramach komitetów zakładowych wykaz akt przewidywał produkcję takiej dokumentacji jak protokoły z posiedzeń ogólnych (kat. A) oraz protokoły z posiedzeń OOP (kat. BE)<sup>36</sup>. Personalnie za prawidłowe prowadzenie dokumentacji odpowiedzialni byli pierwsi sekretarze POP i komitetów zakładowych<sup>37</sup>.

Większość POP funkcjonujących na terenie działania poszczególnych komitetów miejskich, miejsko-gminnych i gminnych na potrzeby dokumentowania zebrań ogólnych oraz posiedzeń egzekutywy posługiwała się wzorcowymi, gotowymi formularzami protokołów posiedzeń, które rozprowadzane były w książkach protokołów, wypełnianych treścią pismem ręcznym, a zapisane formularze wrywano z księgi. Układ formularza był standardowy dla protokołów z posiedzeń organów kolegialnych i przewidywał: nr i datę zebrania, liczbę obecnych na zebraniu, imiona i nazwiska nieobecnych usprawiedliwionych i nieusprawiedliwionych, imiona i nazwiska przedstawicieli instancji wyższych biorących udział w zebraniu, imię i

---

<sup>34</sup> APL O/R, KW, sygn. 609, s. 20 - Instrukcja dotycząca gromadzenia, przechowywania i przekazywania akt KM, KM-G, KG, KZ i reprezentatywnych POP do Archiwum KW PZPR, Biała Podlaska, listopad 1976.

<sup>35</sup> Tamże, s. 49 - Wzorcowy wykaz akt komitetów pierwszej instancji przekazywanych do Archiwum KW PZPR.

<sup>36</sup> Tamże, s. 94 - Wykaz akt komitetu wojewódzkiego, instancji I stopnia, KZ i POP PZPR wraz z kwalifikacją archiwalną, CA KC PZPR, Warszawa, marzec 1983.

<sup>37</sup> Tamże, s. 208 - Wytyczne w sprawie działalności archiwów KW PZPR, CA KC PZPR, Warszawa 1986.

nazwisko przewodniczącego zebrania. W następnej kolejności zamieszczano porządek zebrania, przy czym dwa pierwsze punkty były zawsze takie same, dlatego były już wydrukowane na formularzu: „1. Odczytanie protokołu z poprzed.[niego] zebrania, rozliczenie tow.[arzyszy] z nieobecności na poprzednim zebraniu. 2. Informacja z realizacji podjętych wniosków”. W następnej kolejności przewidziano miejsce na informacje z zakresu prowadzonej dyskusji: imiona i nazwiska zabierających głos, streszczenie istoty wystąpienia. Pod spodem odnotowywano podjęte wnioski i uchwały. Oddzielnie odnotowywano uchwały w sprawie skreślenia, wydalenia, przeniesienia ze statusu kandydata w poczet stałych członków lub przyjęcie na kandydata oraz udzielenia kar partyjnych.

Protokoły sporządzane były w trzech egzemplarzach poprzez zastosowanie kalki. Pierwszy egzemplarz pozostawał w aktach POP, drugi przewidziany był dla wiadomości komitetu powiatowego (od lipca 1975 roku dla KW), trzeci dla zwierzchniego komitetu partii (KM, KG, KM-G). Protokoły dla instancji wyższych należało przesłać w ciągu trzech dni od daty zebrania. Książka protokołów POP zawierała również gotowe formularze najczęstszych załączników do protokołów posiedzeń, czyli plany pracy POP i jej egzekutywy. Protokoły sporządzane bez użycia formularzy pisane były ręcznie lub na maszynie – wytwarzano je głównie w większych organizacjach partyjnych.

Kompletne akta (oryginały) reprezentatywnych POP były przekazywane do archiwów komitetów wojewódzkich partii komunistycznej wraz z aktami komitetów instancji I stopnia. Tam stanowiły oddzielne zespoły archiwalne, które podlegały opracowaniu archiwalnemu wg wytycznych opracowanych przez Centralne Archiwum KC PZPR w oparciu o polską metodykę archiwalną<sup>38</sup>.

---

<sup>38</sup> Tamże, s. 31-47

Rys. 3. Wypełniony formularz protokołu z posiedzenia POP.

85 01. 10  
 89

**PROTOKÓŁ** nr 5 / 89

z otwartego, zamkniętego zebrania POP w 220 „Gracja” dnia 23.05.89  
 POP liczy członków 43 kandydatów 1 obecnych członków 34 kandydatów – zaproszonych  
 Nieobecnych usprawiedliwionych (nazwisko i imię) 9

Nieobecnych nieusprawiedliwionych (nazwisko i imię) 4

W zebraniu udział wzięli przedstawiciele KW, KG (KM) (nazwisko i imię) \_\_\_\_\_

Zebraniu przewodniczył tow. Zygmunt Kasimierz

**PORZĄDEK ZEBRANIA**

Powołanie protokółanta (nazwisko i imię) Zdzisław Anon

- Odczytanie protokołu z poprzed. zebrania, rozliczenie tow. z nieobecności na poprzednim zebraniu.
- Informacja z realizacji podjętych wniosków na poprzednim zebraniu
- Rozliczenie wniosków partii z poprzednich zebrań
- partyjnych
- Zręcznie organizacyjne

W dyskusji głos zabrali (nazwisko i imię, streszczenie głosu w dyskusji)

Zwołanie otwartej i jedn. pod kłój i imieniem Egzaminacji  
przebiegiem realizacji zadań partyjnych, które były realizowane  
zgodnie z wytycznymi wnioskami partii, tak:  
tematycznie wypracowania za pomocą organizacji  
niezależnego działającego w zakresie pomocy i  
rozwinięcia z wypracowaniem zadań. Stwierdzenie tym tematem  
realizowanego zadania organizacji PZPR w 2-3-tych. Kolejny  
jednaki dotyczy zadan, aby działalność tej organizacji  
była skuteczna i dynamiczna na obszarach, jest to  
ich zadaniem w dalszej pracy partyjnej.  
Jeżeli organizacja zbudowana w ramach wypracowania  
zadania wypracowania z zadaniami w zakresie pomocy  
związki z wypracowaniem i samodzielnym planowaniem. Z uwagi na  
dotyczy realizowania mojej pracy, imienia i o wnioskach  
partii. Ruch z wypracowaniem w 2-3-tych imienia w realizacji  
i realizacji. Wnioskami partii wypracowania za  
tematem w pracy dalszej wypracowania za pomocą

\*) niepotrzebne skreślić

Źródło: Archiwum Państwowe w Lublinie Oddział w Radzynie Podlaskim, Podstawowa Organizacja Partyjna przy Zakładzie Przemysłu Odzieżowego „Gracja” w Radzynie Podlaskim, sygn. 2, s. 94.

Układ akt przykładowego zespołu POP przewidywał następujące serie teczek:

- protokoły zebrań sprawozdawczo-wyborczych i sprawozdawczych z załącznikami,
- protokoły zebrań ogólnych,
- protokoły posiedzeń egzekutywy,
- sprawozdania statystyczne.

Metodyka porządkowania przewidywała umieszczanie wszystkich rodzajów dokumentacji w jednej teźce, w układzie chronologicznym<sup>39</sup>. Faktycznie, gros zachowanej w archiwach państwowych dokumentacji POP to jednorodne informacyjnie protokoły z zebrań ogólnych i sprawozdawczo-wyborczych z załącznikami, protokoły posiedzeń egzekutywy, sprawozdania statystyczne i z działalności. Wynika to z faktu, że większość z omawianych tu podmiotów stanowiły małe POP liczące do 15 członków, nie będące obiektem szczególnego zainteresowania komitetów wyższego szczebla<sup>40</sup>.

Schematyzm materiału archiwalnego POP oraz powtarzalność i banalność zawartych w nim z reguły informacji wynikała z rzeczywistej roli tych komórek w systemie organizacyjnym PZPR. Pomimo ideologicznych wykładni znaczenia POP w strukturze partii komunistycznej, faktem pozostaje, że stanowiąc najniższy stopień hierarchii mono-partii, były raczej odskocznią dla zdolnych czy ambitnych przedstawicieli aktywu do pracy w aparacie partyjno-państwowym. Brak realnych możliwości wpływu na decyzje instancji wyższych powodował ów schematyzm realizowania wyznaczonych przez „góre” działań, który bardzo widoczny jest w zachowanej dokumentacji. Najlepszy to bodaj dowód na niske znaczenie POP w zakresie zadań wewnętrznych partii. Analiza treści materiałów przywodzi na myśl, że ich twórcą jest raczej kolejna emanacja quasi-związku zawodowego, zainteresowana przede wszystkim sytuacją pracowniczą swojego zakładu pracy, niż komórka partyjna. Stanowi to zapewne efekt produkcyjnego klucza dyslokacji POP, co sprawiało, że zwykli członkowie partii posiadali raczej identyfikację branżową, niżli partyjną w sytuacji, gdy partia ta de facto pełniła zadania zarządzające jednostkami organizacyjnymi. W tym zakresie oficjalna wykładnia idei *centralizmu demokratycznego* w takich punktach jak np.: demokratyczność wyborów władz, odpowiedzialność władz przed instancjami, które je wybrały, równość członków pozostawała pustym sloganem. Najważniejszym zaś punktem jawiła się zasada bezwzględne go wykonywania dyrektyw władz wyższych przez niższe<sup>41</sup>.

<sup>39</sup> Tamże, s. 196.

<sup>40</sup> W 1989 r. 56% ogółu POP stanowiły organizacje do 15 członków - W. Głowacki, dz. cyt., s. 78.

<sup>41</sup> Ust. 17 statutu PZPR uchwalone go przez VI Zjazd PZPR w grudniu 1971 r. Ciekawe, że owa prawda o rzeczywistej roli POP znacznie docierać do członków tych najmniejszych komórek partii komunistycznej dopiero wraz z erozją *dyktatury proletariatu* (co zapewne związane jest bezpośrednio z upadkiem dyscypliny komunistycznej przyzwalając na wątpliwość). Niech za charakterystyczny przykład posłuży nam wypowiedź I sekretarza POP przy Liceum Ogólnokształcącym w Radzynie Podlaskim Tadeusza Pastuszka, który na posiedzeniu w dniu 19 I 1989 r., przy okazji sprawozdania za poprzedni okres działalności swojej organizacji, powiedział: „W moim przekonaniu brak jest bliźszego określenia, czym powinna zajmować się organizacja partyjna, jakie ma w tym względzie prawa, za co ponosi odpowiedzialność, kto i na jakiej zasadzie może odpowiadać za co przed organizacją partyjną? Po prostu nikt z nas nie czuje, że to, co obecnie robi, ma

Podstawowe organizacje partyjne w założeniu miały zadanie „demokratyzować” stosunki wewnętrzne w partii komunistycznej i stanowić kluczowy element owego wewnętrznie sprzecznego tworu ideowego, jakim był *centralizm demokratyczny*. Demokracja nieodzownie związana jest z kreacją cech obywatelskich, które ogólnie określić możemy cnotami republikańskimi. O ile w państwie komunistycznym, pozbawionym podstawowych cech demokratycznych, trudno dopatrzeć się jakichkolwiek nawiązań do republikanizmu w rozumieniu starożytnych myślicieli (Arystoteles, Cyceon), o tyle można dostrzec jego karykaturę w organizacji partii komunistycznej oraz PRL-owskim odpowiedniku arystotelesowskiego ideału oligarchii – nomenklaturze. Mamy tu i rządy „świątłych” (awangarda proletariatu) i normującą stosunki wewnętrzne quasi-demokrację (*centralizm demokratyczny*), i atrapę *vox populi* (cykliczne głosowania), i deformację samorządu złożonego z obywateli spełniających określony cenzus (moralna zgoda na utrzymanie ustrojowego status quo). Mamy wreszcie bezwzględnie nadrzędne prawo (statut partii komunistycznej) i nad wyraz poważnie traktowane dobro wspólne – utrzymanie systemu komunistycznego, a z czasem już tylko władzy przedstawicieli nomenklatury. *Republika Nomenklaturii*<sup>42</sup> wewnątrz PRL wytworzyła z czasem charakterystyczną kulturę polityczną, determinowaną przez takie czynniki jak wszechobecność państwa oraz nadzorcza rola partii komunistycznej we wszystkich przejawach aktywności społecznej.

A przecież komuniści werbalnie nawiązywali do republikanizmu, głosząc hasła samo rządzenia się obywateli (ludu), co znalazło swoje symboliczne urzeczywistnienie nawet w nazwie państwa. Owa *Polska Rzeczpospolita Ludowa* oznaczać miała wszak republikę (państwo wolne od dyktatu osobowego suwerena), w którym władza należy do *ludu*, czyli „mas pracujących miast i wsi”. W teoriach projektantów i założycieli komunizmu zostanie to określone mianem „dyktatury proletariatu” – absolutnych rządów tejże warstwy sprawowanych za pośrednictwem „awangardy proletariatu”, czyli partii komunistycznej. Mamy tu zatem zniekształcenie arystotelesowskiego projektu idealnej republiki, stanowiącej połączenie demokracji i oligarchii, w jego karykaturę w postaci odwoływania się do iluzorycznych rządów spauperyzowanej masy, faktycznie zaś jednego stronnictwa, którego najbliższym społeczeństwu elementem miały być podstawowe organizacje partyjne<sup>43</sup>. I właśnie

---

jakiekolwiek znaczenie, a już na pewno nasze poczynania nie robią najmniejszego wrażenia w środowisku, w którym pracujemy. I choć nasza organizacja i ja osobiście poświęciłem bardzo dużo czasu kilku istotnym kwestiom oświatowym, co odzwierciedla tematyka zebrań, to jednak rzecz nie została jak gdyby politycznie wykorzystana. To znaczy nikt oficjalnie, z urzędu nie dał nam satysfakcji choćby w postaci jakiejś informacji, że między innymi nasze uwagi, wnioski zostały uwzględnione i sprawa ta została potraktowana tak i tak. Również i w naszym środowisku szkolnym ukształtowała się taka sytuacja, że POP, jej członkowie, właściwie mogą mieć co najwyżej dodatkowe obowiązki, zaś prawa takie same jak każdy pracownik. Te ostatnie kwestie tak bardzo podkreślam, bo rzutują one na sens przynależności do Partii i na to czy inni będą wstępować do tej organizacji”, APL O/R, Podstawowa Organizacja Partyjna przy Liceum Ogólnokształcącym w Radzymiu Podlaskim, sygn. 2, s. 177.

<sup>42</sup> Nomenklaturą nazwie Michaił Woslenski organizację nomenklatury komunistycznej – swoiste państwo w państwie, czyli partyjną klasę rządzącą, z własnym prawem, kulturą, modą – M. Woslenski, *Nomenklatura. Uprzywilejowani w ZSRR*, Warszawa 1983 (wydawnictwo bezdebitowe).

<sup>43</sup> Więcej nt. „republikanizmu” w PRL zob. D. Magier, *Cnoty republikańskie i patriotyzm w PRL*, „Historia i Polityka”, nr 4 (11)/2010, s. 101-119.

ich funkcje zewnętrzne miały z punktu widzenia rządzących największe znaczenie, jako element sprawowania nadzoru z jednej oraz pas transmisyjny propagandy partii skierowanej do Polaków z drugiej strony. Poza tym istotne zadania pełniły w polityce rekrutacyjnej, polegającej na dopuszczeniu do grona „obywateli” jak największej liczby osób, których przydatność dla systemu byłaby odwrotnie proporcjonalna do potrzeby stosowania wobec nich środków przymusu. Oni sami stawaliby się zaś gwarantem władzy komunistów, by wreszcie uzyskać status pełnoprawnych „obywateli” (*nowy człowiek*), stanowić partnera dla oligarchii partyjnej i w ten przewrotny sposób urzeczywistnić arystotelesowski ideał dobrej republiki. W tym projekcie „obywatel” miał przybierać postać działacza typu leninowskiego – charakteryzującego się nieograniczoną lojalnością, ofiarnością i zdolnościami organizacyjnymi, które skupiałyby wokół niego osoby nieprzygotowane jeszcze do pełnoprawnego uczestnictwa w marksistowsko-leninowskiej wersji demokracji. „Obywatela” zidentyfikujemy tutaj po prostu jako członka partii komunistycznej, którego pożądane cechy (podobnie zresztą jak i niepożądane minusy) zostały bardzo dokładnie określone<sup>44</sup>. Stąd ambitnym zadaniem POP było przeobrażenie wszystkich członków narodu w działaczy, czyli „obywateli”, i nieustanne nadzorowanie ich, co też miało stanowić cechę charakterystyczną *demokracji socjalistycznej* – „organiczne zespolenie kierowniczej roli partii marksistowsko-leninowskiej z powszechnym udziałem (...) ogółu ludzi pracy w rządzeniu krajem”<sup>45</sup>. Podstawowe organizacje partyjne to bezosobowe członki struktury posiadającej swego suwerena poza granicami kraju, skierowane do bezosobowych mas. Relacja partii i obywatela jawi się jako relacja człowieka i lewiatana. Obowiązki obywatelskie w tym kontekście to jedynie służba dla partii-lewiatana, z którego pozycji nie postrzega się poszczególnych jednostek, a jedynie masę (lud, kolektyw produkcyjny). W ten sposób ideologia PZPR stała się jedynie dostosowaną do warunków polskich atrapą ideologii sowieckiego imperium, stworzoną na potrzeby zarządzania Polakami, z charakterystycznymi maszynami władzy, ze szczegółowo rozrysowaną strukturą przypominającą przezroczystą autorytarną piramidę z gęstą siecią POP u swej podstawy<sup>46</sup>. Pod nią zaś skrywała się – jak to obrazowo określi politolog – „niejawna władza amorficznej masy, którą trudno jest opisać i wewnątrz której toczą się ostre konflikty”<sup>47</sup>.

<sup>44</sup> *Partia, państwo, społeczeństwo*, red. R. Dedek i Z. Siembirowicz, Warszawa 1978, s. 243-245, 250-251.

<sup>45</sup> Tamże, s. 265.

<sup>46</sup> W 1989 r. było w Polsce ok. 100 tys. POP (za: W. Głowacki, dz. cyt., s. 78), co oznacza, że w każdej gminie funkcjonowało średnio 31 komórek partii komunistycznej najniższego szczebla. Oto antycypowana przez Mikołaja Bierdiajewa wizja „nowej kolektywnej całości, rozciągającej na wszystko i na wszystkich swoje straszne macki”, odrzucającej wartość wszystkich ludzkich cech oraz humanistycznej moralności – M. Bierdiajew, *Sens historii*, Kęty 2002, s. 106.

<sup>47</sup> W. Marciniak, *Maszyny władzy*, „Frona”, nr 42 (2007), s. 72.



Summary

Dariusz Magier

**Primary organizational units in the bureaucratic system of the Polish United Workers' Party**

Organizational structure of the communist party in Poland was that of a very complex bureaucratic machinery, with numerous elements linked by a system of mutual connections and the complicated operating system. The objective of the article is to present the character of mutual relations inside the communist party from the point of view of the lowest authority levels, as well as to reconstruct the path recording their activity and to discuss their place, tasks, role and the significance in the party.