

## Dzieje biurokracji na ziemiach polskich tom III

Michał Mroczek

(Oddział Instytutu Pamięci Narodowej w Lublinie)

### Administracja gospodarcza dóbr Ordynacji Zamojskiej w latach 1864-1914. Uwarunkowania – organizacja – ludzie

Zagadnienie administracji gospodarczej Ordynacji Zamojskiej posiada dość bogatą literaturę<sup>1</sup>. Dla czasów od uwłaszczenia do Wielkiej Wojny nie zostało jednak dotąd opracowane w sposób obejmujący systematyczny przegląd struktur organizacyjnych, metod zarządzania i obsady personalnej. Prace J. Janickiej o Maurycim Zamoyskim i Ordynacji w jego czasach w częściach dotyczących zarządzania majątkiem odnoszą się głównie do okresu międzywojennego<sup>2</sup>. Szereg istotnych informacji, często jednak o dużym stopniu ogólności lub nieściślych, zawierają teksty R. Bendera dotyczące dziejów Ordynacji w latach 1833-1864, M. D. Bednarskiego na temat ordynackiego środowiska urzędniczego w czasie powstania styczniowego, K. Motek i T. Osińskiego o ordynackiej służbie leśnej czy monografia Zwierzyńca autorstwa H. Maławskiej<sup>3</sup>.

---

<sup>1</sup> A. Tarnawski, *Działalność gospodarza Jana Zamoyskiego*, Lwów 1935, s. 120-128; R. Orłowski, *Poleżenie i walka klasowa chłopów w Ordynacji Zamojskiej w drugiej połowie XVIII w.*, Lublin 1963, s. 27-49; J. Kasperek, *Gospodarka folwarczna w Ordynacji Zamojskiej w drugiej połowie XVIII w.*, Warszawa 1972, s. 25-32, 99; *Instrukcje gospodarce dla dóbr magnackich i szlacheckich z XVII-XIX wieku*, wyd. B. Baranowski, J. Bartyś, T. Sobczak, t. 2, Wrocław 1963, s. 3-249; Cz. Rajca, *Gospodarka leśna Ordynacji Zamojskiej w pierwszej połowie XIX wieku. Uwagi o urzędzeniu i organizacji*, „Roczniki Humanistyczne”, t. 20, 1972, z. 2, s. 207-217; R. Bender, *Reforma czynszowa w Ordynacji Zamojskiej 1833-1864*, Lublin 1995, s. 24-31, 52-62; Tegoż, *Kształtowanie się środowiska urzędniczego w Ordynacji Zamojskiej w XIX wieku*, „Roczniki Humanistyczne”, t. 26, 1978, z. 2, s. 81-120; M. Kozaczka, *Ordynacja Zamojska 1918-1944*, Lublin, 2003, s. 39-67; Tegoż, *Ordynacja Zamojska w latach pierwszej wojny światowej*, [w] *Studia z dziejów ziemian lubelskich w XIX i XX wieku*, pod red. A. Kopruckowniaka, Lublin 2002, s. 137-145.

<sup>2</sup> J. Janicka, *Maurycy hrabia Zamoyski. Zarys losów życiowych i politycznych oraz wgląd w struktury gospodarcze ordynacji*, Lublin 2000; Taż, *Maurycy Zamoyski w kręgu rodziny i w sferze polityki*, [w] *Ziemiaństwo na Lubelszczyźnie. Materiały sesji naukowej zorganizowanej w Muzeum Zamojskich w Kozłówce 8-9 czerwca 2000 r.*, oprac. R. Malinowska, Kozłówka 2001, s. 231-240; Taż, *Administracja Ordynacji Zamojskiej w okresie rządów Maurycego Zamoyskiego*, [w] *Studia z dziejów ziemian lubelskich w XIX i XX wieku*, pod red. A. Kopruckowniaka, Lublin 2002, s. 81-90.

<sup>3</sup> M. D. Bednarski, *Przemiany w środowisku urzędniczym Ordynacji Zamojskiej w okresie powstania styczniowego*, „Res Historica”, 2006, z. 23, s. 87-103; H. Maławska, *Zwierzyńiec*, Zwierzyńiec 1991, s. 121-235; K.

Podstawowe źródła do badań nad organizacją administracji gospodarczej Ordynacji Zamojskiej stanowią tzw. akta etatów obejmujące ok. 100 obszernych poszytów. Zawierają one dotyczące poszczególnych jednostek organizacyjnych etaty oraz korespondencję w sprawach kadrowych. Etat jest opracowanym na dany rok ekonomiczny<sup>4</sup> zestawieniem tabelarycznym z wykazem stanowisk, ich obsadą, informacjami o wynagrodzeniu pracowników, miejscu ich zamieszkania, itd. Zawiera też objaśnienie z opisem zmian jakie nastąpiły w tym zakresie w porównaniu z rokiem ubiegłym (powstanie nowych stanowisk, zmiany w uposażeniu, translokacje, likwidacja posad). Niejednokrotnie zachowały się zarówno projekty przedstawiane przez poszczególne komórki organizacyjne, jak i etaty ostatecznie przyjęte. Szereg przydatnych informacji zawierają akta rozporządzeń i okólników, korespondencja w sprawach organizacyjnych oraz akta dotyczące spraw bytowych pracowników. Z liczącej około 760 jednostek archiwalnych grupy akt osobistych okresu po 1864 r. dotyczy ok. 180. Akta te sięgają najdalej do r. 1874, ponadto są dość fragmentaryczne. Nie zawierają typowego dla akt urzędniczych stanu służby. Niejednokrotnie trudno jest na ich podstawie ustalić nawet tak podstawowe informacje jak wykształcenie czy pochodzenie społeczne. Wydaje się, że od połowy lat 70. XIX w. dokumentacji osobowej nie prowadzono. Dla okresu późniejszego scharakteryzowanie środowiska pracowników Ordynacji umożliwiają różnego typu listy pracowników. Dają one w miarę precyzyjne wyniki dla pewnych przedziałów czasowych.

Omawiany okres w dziejach Ordynacji wyodrębnia się wyraźnie. Daty 1864 i 1914 znajdują uzasadnienie nie tylko w wydarzeniach historii politycznej. Pierwszą cezurę stanowi ogłoszenie ukazów z 19 lutego/2 marca 1864 r. o uwłaszczeniu chłopów w Królestwie Polskim oraz o samorządzie gminnym. Oznaczały one, iż zarząd Ordynacji pozbawiony został uprawnień władzy państwowej (Ordynat był dotąd wójtem wszystkich gmin ordynackich), a stał się administracją gospodarczą sensu stricto. Utracono czynsze chłopskie, stąd niepotrzebni stali się pracownicy odpowiedzialni za ich naliczenie, pobór i egzekucję zaległości. Natomiast od wybuchu I wojny światowej Ordynacja zaczęła funkcjonować w nowej rzeczywistości politycznej i ekonomicznej.

Kształt organizacyjny dóbr ziemskich wyznaczało szereg czynników. Do najważniejszych należały obszar majątku oraz jego sytuacja ekonomiczna. Ordynacja Zamojska w okresie 1864-1914 mimo znacznego ubytku terytorium pozostawała największym majątkiem ziemskim na ziemiach polskich<sup>5</sup>. W wyniku realizacji ukazów o uwłaszczeniu chłopów oraz o zniesieniu stosunków dominialnych w miastach z 28

---

Motek, *Służba leśna w dobrach Ordynacji Zamojskiej*, [w] *Lasy Królestwa Polskiego w XIX wieku. Struktura-administracja-gospodarka*, pod red. A. B. Duszyka, K. Latawca, Radom 2007, s. 103-117; T. Osiński, *Administracja Ordynacji Zamojskiej wobec problemu pożarów lasów na przełomie XIX i XX wieku*, [w] *Lasy Królestwa Polskiego w XIX wieku. Struktura-administracja-gospodarka*, pod red. A. B. Duszyka, K. Latawca, Radom 2007, s. 187-200; prace R. Bendera zob. przypis 1.

<sup>4</sup> Rok ekonomiczny liczono od 1 lipca do 30 czerwca roku następnego.

<sup>5</sup> K. Groniowski, *Kwestia agrarna w Królestwie Polskim 1871-1914*, Warszawa 1966, s. 80-105.

## Administracja gospodarcza Ordynacji Zamojskiej 1864-1914

października/9 listopada 1866 r. na własność chłopów i mieszczan przeszły użytkowane przez nich grunty i budynki. Dodatkowo w latach 1870-1914 na skutek regulacji służebności następowały niewielkie ubytki obszarów leśnych. Straty terytorialne zrekompensował częściowo zakup i włączenie do Ordynacji dóbr Wysokie w powiecie krasnostawskim (1868) i Strzelce w powiecie hrubieszowskim (1878)<sup>6</sup>. Według rejestru pomiarowego z 1908 r. powierzchnia Ordynacji Zamojskiej wynosiła prawie 342.676 morgów 214 prętów i w porównaniu okresem przed 1864 r. zmniejszyła się o prawie 49%. Z tego ok. 2.7 tys. morgów znajdowało się w austriackiej Galicji. Grunty pod lasami zajmowały 64,8% powierzchni, grunty orne 19,8%, łąki i pastwiska 6,1%, bagna 3,7%, inne tj. halizny, zarośla, wody, nieużytki, granice, drogi, budynki razem 5,6%<sup>7</sup>.

Rozległość majątku wymuszała istnienie rozbudowanej administracji z liczną służbą leśną. Wykluczała też bezpośrednie zarządzanie dobrami przez właścicieli. Udział Ordynatów ograniczał się w praktyce do podejmowania strategicznych decyzji organizacyjnych, personalnych oraz ekonomicznych, głównie o charakterze inwestycyjnym. Uzależniony był również od ich doświadczenia, osobistego zainteresowania sprawami gospodarczymi, cech charakteru, stopnia zaangażowania w sprawy publiczne.

W latach 1864-1914 posiadaczami Ordynacji Zamojskiej byli Tomasz Franciszek Zamoyski (XIV Ordynat, 1864-1899) oraz jego syn Maurycy Klemens (XV Ordynat, 1889-1939). Ich rządy dzielą omawiany okres na dwa w przybliżeniu równe części. Należy w tym miejscu zaznaczyć, iż do 9 I 1866 r. żył jeszcze XIII Ordynat, Konstanty Zamoyski. Od 1855 r. zamieszkiwał w Londynie mając u współczesnych opinię odludka i skąpca. Od chwili wybuchu powstania nie interesował się majątkiem, którego sprawy prowadzili jego synowie i pełnomocnicy. W 1864 r. odmówił też przekazania środków finansowych potrzebnych do zapłacenia kontrybucji nałożonej na Ordynację, chociaż w Banku Angielskim zgromadził znaczną sumę ok. 115 tys. funtów<sup>8</sup>. Ostatecznie z dniem 1 VII 1864 r. przeniósł własność Ordynacji na najstarszego syna Tomasza<sup>9</sup>.

---

<sup>6</sup> Archiwum Państwowe w Zamościu (dalej: APZ), Hipoteka Ordynacji Zamojskiej i dóbr wydzielonych z Ordynacji (dalej: HOZ), sygn. 1; Hipoteka powiatu krasnostawskiego, sygn. 37, Wykaz hipoteczny dóbr Gielczew; Archiwum Państwowe w Lublinie oddział w Chełmie, Hipoteka Hrubieszowska, sygn. 153, Wykaz hipoteczny dóbr Strzelce; A. Koprukowniak, *Likwidacja serwitutów w Ordynacji Zamojskiej (1920-1932)*, „Rocznik Lubelski”, t. 3, 1960, s. 225-226.

<sup>7</sup> Archiwum Państwowe w Lublinie (dalej: APL), Archiwum Ordynacji Zamojskich (dalej: AOZ), sygn. 17332, k. 2. Według rejestru z 1909 r. obszar Ordynacji wynosił nieco więcej 343074 morgów 253 prętów – zob. APL, AOZ, sygn. 17325 knlb. Posiadłości galicyjskie składały się z dwóch niewielkich kompleksów: dóbr Piskorowice położonych na północ do Sieniawy oraz dóbr Koziarnia na lewym brzegu Sanu na północny wschód od Niska.

<sup>8</sup> J. Zamoyska, *Wspomnienia*, Londyn 1961, s. 302; R. Bender, *Kontakty ordynata Konstantego Zamojskiego z Bankiem Angielskim (1856-1866)*, [w:] *Polska w Europie*, pod red. H. Zinsa, Lublin 1968, s. 243-246.

<sup>9</sup> APZ, HOZ, sygn. 1, Akt notarialny spisany przed rejentem Teofilem Brzozowskim w Warszawie w dniu 18/30 czerwca 1864 r.

Obejmując Ordynację w 1864 r. Tomasz Zamoyski był człowiekiem dojrzałym, dobrze przygotowanym i mającym już dużą praktykę w zarządzaniu dobrami. W latach 1846-1860 odbył długą edukację zagraniczną. W czasie nauki w Anglii zapoznał się z nowoczesnymi technikami rolnymi i rozwojem przemysłu, w Genewie studiował prawo i ekonomię. Po powrocie do kraju wyręczał ojca w prowadzeniu spraw Ordynacji. Nie pełnił żadnych funkcji publicznych. Od ok. 1877 r. zamieszkał na terenie Ordynacji w Klemensowie. Dzięki jego trafnym decyzjom i osobistemu zaangażowaniu udało się dość szybko przezwyciężyć trudną sytuację ekonomiczną po 1864. Zmarł w San Remo 21 grudnia 1889 r.<sup>10</sup>

W chwili śmierci Tomasza Zamoyskiego jego następca Maurycy miał zaledwie 18 lat, toteż zebrana w styczniu 1890 r. rada rodzinna na wniosek wdowy Marii Zamoyskiej mianowała kuratorem stryjecznego dziada młodego ordynata, hr. Konstantego Zamoyskiego. Powierzono mu zarząd dóbr ze wszystkimi prawami służącymi Ordynatowi<sup>11</sup>. Maurycy Zamoyski został wysłany na studia prawnicze i ekonomiczne do Stuttgartu. Samodzielne rządy objął w połowie 1892 r. Początkowo interesował się sprawami dóbr podejmując szereg inwestycji. Otwarte pozostaje oczywiście pytanie na ile działania niedoświadczonego gospodarza były samodzielne, na ile oznaczały akceptację propozycji urzędników zarządu. W ostatnich latach XIX w. zaczął prowadzić szeroką działalność publiczną: zaangażował się silnie w ruch narodowy, w 1906 r. został wybrany posłem do I Dumy Państwowej. Zajęty polityką i sprawami rodziny pozostawił administrowanie Ordynacją w rękach zaufanych pełnomocników. Zamieszkiwał głównie w Warszawie, do Klemensowa przyjeżdżał rzadko, zwykle na polowania<sup>12</sup>. Zygmunt Klukowski pisał o jego upodobaniach następująco: „Ordynat namiętnie polował, poza tym niczym innym szczególnie się nie zajmował. Sprawami ordynacji nie wiele i bardzo niechętnie się zajmował, zdając wszystko na plenipotentów”<sup>13</sup>.

Ordynacja dość szybko wyszła z kryzysu powłaszczeniowego. W odróżnieniu od większości majątków ziemskich zniesienie renty odrobkowej nie oznaczało tu większych trudności dla gospodarki rolnej. Ze względu na oczyszczanie już od lat

---

<sup>10</sup> M. Kozaczka, *Poczet Ordynatów Zamoyskich*, Lublin 2004, s. 101-107, zob. też biogramy Tomasza Zamoyskiego: A. Kędziora, *Encyklopedia miasta Zamościa*, Chełm 2000, s. 464; T. Zielińska, *Poczet polskich rodów arystokratycznych*, Warszawa 1997, s. 486; K. Czubara, *Tomasz Franciszek Zamoyski*, „Zamojski Kwartalnik Kulturalny”, 1988, nr 4/18, s. 20-22. Fatalny stan ekonomiczny Ordynacji w momencie jej objęcia oraz swoje działania naprawcze Tomasz Zamoyski opisał w liście-testamencie do syna. Archiwum Główne Akt Dawnych (dalej: AGAD), Archiwum Zamoyskich (dalej: AZ), sygn. 2219.

<sup>11</sup> APL, AOZ, sygn. 5322, Radca prawny Ordynacji H. Kudelski do rządcy klucza zwierzynieckiego, pismo z 1890 r. Konstanty Zamoyski (1846-1923) pochodził z linii kozłowieckiej zapoczątkowanej przez jego ojca Jana (1802-1879), syna Stanisława Kostki Zamoyskiego. W 1903 r. założył własną ordynację w Kozłowie.

<sup>12</sup> J. Janicka, *Maurycy hrabia Zamoyski...*; zob. też. M. Kozaczka, *Poczet Ordynatów...*, s. 109-120; A. Kędziora, dz. cyt., s. 460-461; T. Zielińska, dz. cyt., s. 486-487.

<sup>13</sup> Biblioteka Uniwersytecka Katolickiego Uniwersytetu Lubelskiego, rkp 812 knlb. Podaję za: M. Kozaczka [rec.], J. Janicka, *Maurycy hrabia Zamoyski. Zarys losów życiowych i politycznych oraz wgląd w struktury gospodarcze ordynacji*, Lublin 2000, „Kwartalnik Historyczny” 2002, s. 142.

40. XIX w. wydzierżawiano folwarki bez pańszczyzny, stąd dzierżawcy nauczyli się gospodarować w oparciu o stałą czeladź i sezonową siłę najemną. Bolesna była za to utrata dochodów z czynszów chłopskich. Trudną sytuację finansową poprawiło wykorzystanie po śmierci Konstantego Zamoyskiego zgromadzonych przez niego kapitałów. Podjęto działania zmierzające do racjonalizacji gospodarki. Polegały one na likwidacji nierentownych folwarków i zakładów przemysłowych, rozwijaniu nowych gałęzi przemysłu, intensyfikacji gospodarki leśnej. Podejmowano też starania o poprawę warunków komunikacyjnych. Ordynacja Zamojska weszła w okres trwającej aż do wybuchu Wielkiej Wojny prosperity stopniowo przekształcając się z tradycyjnego latyfundium w rodzaj wielobranżowego przedsiębiorstwa o profilu rolniczo-leśnym.

Zakładana w budżetach importancja, czyli czysty dochód z Ordynacji wynosił w roku ekonomicznym 1868/69 ok. 42 tys. rubli, a w 1881/82 – ok. 140 tys. Z tego przychody z lasów nie przekraczały 30%. Dochody zaczęły gwałtownie rosnąć od ok. 1890 r. W 1896/97 planowany zysk sięgał już 276 tys. (z lasów ok. 60%). W ostatnim dziesięcioleciu importancja nadal zwyżkowała, a lasy dawały 65 – 70%. W 1911/12 rzeczywisty dochód wyniósł aż 410.550,74 ruble<sup>14</sup>.

Potencjał gospodarczy Ordynacji przed I wojną światową stanowiło: 157 folwarków, kilkadziesiąt zakładów reprezentujących różne gałęzie przemysłu (cukrownia, 40 młynów, 3 browary, 3 tartaki, fabryka wyrobów drzewnych, 14 cegielni, 3 wapienniki) oraz ponad 140 tys. ha lasów<sup>15</sup>. Należy tu zaznaczyć, że administracja ordynacka rzadko bezpośrednio kierowała procesami produkcyjnymi. W przypadku gospodarki rolnej zarząd ten spychano na dzierżawców. W omawianym okresie w dzierżawie znajdowały się wszystkie lub prawie wszystkie folwarki. Na dzierżawy, zazwyczaj 12-letnie, było wielu chętnych. Niejednokrotnie przechodziły one z ojca na syna. Dzierżawcy musieli się podporządkować zasadniczemu systemowi gospodarczemu, uznawano, że „są do pewnego stopnia (...) oficjalistami”<sup>16</sup>. Także eksploatacja lasów nie prowadzono samodzielnie. Drewno sprzedawano na pniu, następnie kupcy drzewni wycinali zakupione poręby przy pomocy wynajętych przez siebie pracowników<sup>17</sup>. Wydzierżawiano wszystkie młyny i niektóre większe zakłady przemysłowe, jak Mechanika Zwierzyniecka, fabryka mebli giętych w Zwierzyńcu, papiernia w Hamerni, w latach 1893-1900 także browar w Zwierzyńcu<sup>18</sup>. Niewielkie zakłady

---

<sup>14</sup> AGAD, AZ, sygn. 2565, k. 7-10; APL, AOZ, sygn. 5340-5357, 5415-5420 (całe poszyty); APL, AOZ, sygn. 17010, Rachunek za rok 1911/12.

<sup>15</sup> M. Kozaczka, *Ordynacja Zamojska...*, s. 34.

<sup>16</sup> APL, AOZ, sygn. 5406, Budżet klucza zwierzynieckiego na 1909/10; „Gazeta Lubelska” (dalej: „GL”), 1902, nr 188.

<sup>17</sup> A. Tittenbrun, *Wpływ gospodarki leśnej Ordynacji Zamojskiej na zasoby przyrodnicze Roztoczańskiego Parku Narodowego. Okiem współczesnego leśnika*, [w] *Wpływ działalności gospodarczej wielkich majątków ziemskich na stan współczesny dziedzictwa przyrodniczego i kulturowego*, pod red. E. Skowronka, Lublin 2005, s. 42-43.

<sup>18</sup> J. Bartyś, *Materiały do dziejów przemysłu metalowego w dobrach Ordynacji Zamojskiej w I połowie XIX wieku*, „Studia z Dziejów Górnictwa i Hutnictwa”, t. 2, 1958, s. 185-276; R. Mikulec, *Przemysł drzewny na Lubelszczyźnie w latach 1864-1914*, „Annales UMCS”, sectio F, vol. LIV/LV, 1999/2000, s. 404-406; T. Pęcak,

tw. rękodzielnie (głównie cegielnie i gontarnie) służyły przede wszystkim potrzebom własnym majątku i sprzedawały nadwyżki produkcji. Były czynne w miarę potrzeb, a ich pracowników zatrudniano na akord lub na dniówkę. Nadzór nad nimi stanowił część obowiązków niektórych funkcjonariuszy służby leśnej lub pracowników zarządów kluczowych. Pod bezpośrednim zarządem Ordynacji znajdowały się zakłady duże i najbardziej dochodowe: fabryki terpentyny w Rudkach i Maziarni, tartak i gontarnia w Zwierzyńcu, tamtejszy browar, wapniarka w Bukownicy, Cukrownia „Klemensów” oraz Fabryka WYROBÓW DRZEWNYCH w Zwierzyńcu.

Struktura organizacyjna Ordynacji przed powstaniem była efektem reformy przeprowadzonej przez Konstantego Zamoyskiego w 1857 r. Zdecentralizował on zarząd dóbr likwidując Kancelarię Centralną Dóbr i Interesów Ordynacji Zamojskiej w Warszawie stanowiącą naczelny organ decyzyjny oraz Administrację Generalną w Zwierzyńcu pełniącą rolę ośrodka zarządu miejscowego. Każdy z 13 ówczesnie istniejących kluczy miał stanowić autonomiczne dobra podporządkowane właścicielowi. Rządcom powierzono samodzielne kierowanie całokształtem spraw ekonomicznych na terenie swoich kluczy łącznie z gospodarką leśną. Obszar kluczy pokrywał się z obszarem gmin, jeden z urzędników klucza pełnił funkcję zastępcy wójta, a kancelaria kluczowa była jednocześnie gminną<sup>19</sup>. W Warszawie zorganizowano Kontrolę Zarządu Dóbr Ordynacji Zamojskiej (dalej: Kontrola Zarządu), w zamierzeniu instytucję nadzorującą zarządy kluczowe. Niesamodzielną rolę urzędników mianowanych rządami oraz niejednorodność w zarządzie poszczególnymi kluczami sprawiły, że Kontrola Zarządu w sytuacji nieobecności Ordynata w kraju stała się szybko głównym ośrodkiem decyzyjnym. Stopniowo zaczęto odtwarzać organy miejscowego zarządu dóbr. W latach 1859-1862 funkcjonowało stanowisko Generalnego Lustratora Dóbr, a w 1861/62 r. do Zwierzyńca przeniesiono jako zamiejscowe wydziały Kontroli Zarządu: Buchalteryjny, Ekonomiczny i Techniczny. Miały stanowić pomoc fachową dla rządów oraz ułatwiać realizowanie czynności przekraczających możliwości poszczególnych kluczy. W Lublinie działał Dozór Interesów Dóbr Ordynacji Zamojskiej złożony z adwokata reprezentującego Ordynację w sprawach sądowych oraz pracownika załatwiającego sprawy urzędowe w Rządzie Gubernialnym<sup>20</sup>. Służba leśna liczyła ok. 300 osób i miała niejednorodną organizację. Jej zwierzchnikami w poszczególnych kluczach byli rządcy. Najwyższym rangą funkcjonariuszem służby leśnej był lustrator lasów. Jego kompetencje ograniczały się w praktyce do kontroli przestrzegania zasad gospodarowania w lasach<sup>21</sup>.

---

*Papiernia Ordynacji Zamojskiej w Hamerni*, „Archeion”, t. 28, 1958, s. 164-165; H. Matławska, dz. cyt., s. 179-181, 231.

<sup>19</sup> R. Bender, *Reforma czynszowa...*, s. 58-60. Były to klucze: aleksandrowski, biscki, krzemieński, księżpolski, lipski, lipiński, lukowski, rogoźniański, straozamojski, stróski, turobiński tworyczowski, zwierzyński. W 1861/62 najmniejszy klucz rogoźniański połączono z aleksandrowskim.

<sup>20</sup> Tamże, s. 57-58, 60-61.

<sup>21</sup> APL, AOZ, sygn. 5308, Etat służby leśnej na 1861/62.

## Administracja gospodarcza Ordynacji Zamojskiej 1864-1914

Powstanie styczniowe było okresem trudnym dla Ordynacji. Walki, przemarsze i postoje oddziałów powodowały pożary lasów i budynków. Obie strony rekwirowały żywność i furaz, wymuszały podwozy i inne świadczenia. Wystąpiły poważne problemy z realizacją dochodów. Latem 1863 r. defraudacje leśne przybrały postać najazdów całych wsi na lasy. Służba leśna nie była w stanie zapobiec masowemu rabunkowemu wyrębowi przez rozzuchwalonych bezkarnością chłopów<sup>22</sup>. Na 1864 r. sytuacja finansowa stała się katastrofalna; stwierdzano, iż dochody „... nawet nie wystarczają na utrzymanie administracji dóbr”<sup>23</sup>.

Obok trudnych warunków pracy administracji ordynackiej problemy sprawiało utrzymanie właściwego rytmu działań służb ordynackich. Chaos towarzyszący walkom i ciągle zmieniająca się sytuacja sprawiały, że Kontrola Zarządu w Warszawie nie była w stanie sprawnie kierować majątkiem. Charakterystyczna była niesporytykana wcześniej rotacja kadr. Liczni oficjaliści dołączyli do oddziałów powstańczych, niektórzy z nich zginęli w walkach, inni po dostaniu się do niewoli zostali straceni lub zesłani. Dość częste były przypadki rezygnacji z pracy lub porzucenia obowiązków. Ubytki pracowników powodowały także aresztowania. W celu zapewnienia ciągłości w pełnieniu obowiązków dokonywano translokacji, organizowano czasowe zastępstwa. Zatrudniono także wielu nowych pracowników, m. in. w celu ochrony zagrożonych lasów doraźnie rozbudowano służbę leśną<sup>24</sup>. Powstanie nie wpłynęło jednak w istotny sposób na kształt organizacyjny Ordynacji. Wydaje się, że trudności uważano za przejściowe i spodziewano się zaprowadzić porządek po ustaniu walk. Niewątpliwie z punktu widzenia pracowników administracji niekorzystne warunki towarzyszące powstaniu nie jawiły się jako sytuacja nowa. Niektórzy starsi oficjaliści pamiętali dobrze powstanie listopadowe. Ograniczono się do wzmocnienia kompetencji miejscowego zarządu dóbr. Naczelnikom wydziałów w Zwierzyńcu przyznano uprawnienie do kolegiального rozstrzygania spraw ważnych i pilnych bez odwoływania się do Kontroli Zarządu. Następnie rozporządzeniem z 18 maja 1863 r. przywrócono stanowisko Lustratora Generalnego Dóbr, które objął Karol Bogdaszewski. Przez kilkanaście kolejnych lat miał być pierwszoplanową postacią w zarządzie dóbr. W latach 1836-1837 studiował prawo na Uniwersytecie Jagiellońskim. W 1838 r. został w Królestwie Polskim aresztowany za działalność spiskową w Stowarzyszeniu Ludu Polskiego. W latach 1841-1857 przebywał na zesłaniu w guberni tobołskiej. Po odbyciu kary katoggi pracował tam w kantorach kupieckich oraz jako nauczyciel języków. Po powrocie do kraju został 1 XII 1857 r. zatrudniony w biurze

---

<sup>22</sup> R. Bender, *Reforma czynszowa...*, s. 243-244; Z. Mazurek, *Walka chłopów Ordynacji Zamojskiej o prawa serwitutowe w końcu XIX wieku*, „Annales UMCS”, sectio F, vol. 12, 1957, s. 298-207.

<sup>23</sup> APL, AOZ, sygn. 18677, k. 610.

<sup>24</sup> M. D. Bednarski, dz. cyt., s. 89-96.

Kontroli Zarządu w Warszawie. Od 1861 r. zajmował stanowisko naczelnika Wydziału Buchalteryjnego w Zwierzyńcu<sup>25</sup>.

Reorganizacja stała się konieczna po 2 III 1864 r. Kontrola Zarządu stwierdziła że

[...] kosztowność terażniejszej administracji, nie odpowiada już stanowi zamożności dóbr, a zbyt liczny skład osób do niej wschodzących nie odpowiada zmniejszonemu zakresowi czynności służbowych.

Narady wyższych urzędników już w marcu 1864 r. doprowadziły do określenia priorytetów. Za główne zadania zarządu uznano: obronę stanu posiadania oraz wynalezienie nowych źródeł dochodów. Skupiono się przede wszystkim na oszacowaniu wysokości odszkodowań za przekazane chłopom grunty tworząc osobne biuro ds. uwłaszczenia opracowującego projekty tabel likwidacyjnych. Konieczne okazało się ograniczenie zatrudnienia w kluczach i wydziałach Kontroli Zarządu. Zlikwidowano stanowiska związane z obliczeniem i poborem czynszów oraz realizacją zadań władzy publicznej, a także, mimo pewnych wątpliwości, służbę zdrowia. Do zwolnienia wytypowano łącznie 84 osoby z 166 urzędników zatrudnionych ówczesnie w kluczach i Zwierzyńcu. Ponieważ lasy miały stanowić ważny element ekonomiki redukcje nie objęły służby leśnej<sup>26</sup>.

Na naradzie 30 IV 1864 r. opracowano projekt połączenia wydziałów Kontroli Zarządu w Zwierzyńcu w jeden Wydział Dóbr i Lasów. Jego kierownikiem miał zostać Lustrator Generalny Dóbr, na którego przeszłyby wszystkie kompetencje naczelników zlikwidowanych wydziałów<sup>27</sup>. Tomasz Zamoyski po przejęciu Ordynacji wstrzymał jednak tą reformę<sup>28</sup>. Zredukowano jedynie liczbę kluczów do 10, łącząc niektóre z nich<sup>29</sup>.

Ujednociono organizację służby leśnej tworząc 6 leśnictw (szczecbrzeskie, starozamojskie, józefowsko-tomaszowskie, tarnogrodzko-krzeszowskie, janowskie, krasnicksko-turobińskie), każde z nich było podzielone na 3 rewiry<sup>30</sup>. Leśnictwa stanowiły podstawowe jednostki gospodarcze, rewiry były okręgami dozoru lasów. Na czele leśnictw stali leśniczowie. Do ich obowiązków należała w szczególności sprzedaż

---

<sup>25</sup> APL, AOZ, sygn. 3884, Akta osobiste K. Bogdaszewskiego; W. Śliwowska, *Zesłańcy polscy w Imperium Rosyjskim w pierwszej połowie XIX wieku. Słownik biograficzny*, Warszawa 1998, s. 67-68; R. Bender, *Kształtowanie się środowiska...*, s. 112.

<sup>26</sup> APL, AOZ, sygn. 5308, KZ do Bogdaszewskiego, pismo z 22.03.1864; Protokół narady z 19.03.1864; KZ do K. Bogdaszewskiego, pismo z 15.05.1864. APL, AOZ, sygn. 15668, k. 53-55.

<sup>27</sup> APL, AOZ, sygn. 15668, k. 112-114v.

<sup>28</sup> Tamże, k. 124.

<sup>29</sup> APL, AOZ, sygn. 5308, Etat dla zarządów kluczowych, wydziałów KZ i gracialistów Dóbr Ordynacji Zamojskiej na 1964/65. Były to klucze: aleksandrowsko-łukowski (powstał z połączenia kluczy aleksandrowskiego i łukowskiego), biscki, krzemieński, księżpolski, lipsko-starozamojski (z połączenia lipskiego i starozamojskiego), stróski, turobiński, tworyczowski, zwierzyński.

<sup>30</sup> APL, AOZ, sygn. 5309, Etat służby leśnej na 1864/65.



drewna, ponadto objeżdżali lasy i szlaki, kontrolowali służbę niższą, nadzorowali właściwą eksploatację i serwituty, wydierżawiali polowania<sup>31</sup>. Służbą leśną w rewirach kierowali podleśni, którzy prowadzili tzw. wydatki bezpłatne na potrzeby pracowników, dzierżawców, zakładów przemysłowych. Niższą służbą leśną stanowili nadgajowi (kontrolowali pracę gajowych, objeżdżali szlaki leśne), szlakowi (strzegli dróg wyjazdowych z lasów), gajowi (do ich obowiązków należał codzienny obchód wyznaczonych dzielnic). Większość gajowych była chłopami z wsi graniczących z lasami pobierającymi niewielkie wynagrodzenie za dozór lasów. Zatrudniano też nielicznych gajowych pensjonowanych, wyżej uposażonych, zwykle obcych dla okolicznej ludności<sup>32</sup>.

W 1865/66 r. wydziały Kontroli Zarządu w Zwierzyńcu przekształcono w Zarząd Dóbr. Składał się z wydziałów: Buchalteryjnego, Ekonomicznego, Lasów oraz służby ogólnej i referenta prawnego (w 1866/67 powstał Wydział Prawny). Wydział Buchalteryjny koordynował rachunkowość całych dóbr. Do kompetencji Wydziału Ekonomicznego należał nadzór nad sporządzeniem aktów podawczych i odbiorczych oraz zwierzchni nadzór nad wszystkimi częściami majątku znajdującymi się w zarządzie rządców kluczowych. Nowy Wydział Lasów powołano w celu zwiększenia dochodu z lasów. Obok zwierzchnictwa nad służbą leśną i spraw technicznych przekazano mu kompetencje dotyczące administracji leśnej przysługujące dotąd rządcom kluczowym na podstawie plenipotencji instrukcyjnych. Na czele Zarządu z tytułem Lustratora Generalnego stał Karol Bogdaszewski. Decyzje podejmowali kolegialnie naczelnicy wydziałów. Równoległe działało Biuro Likwidacyjne wykonujące czynności związane z opracowaniem tabel likwidacyjnych dla wsi i miast. Utworzenie Zarządu Dóbr w Zwierzyńcu nie oznaczało, jak twierdzi część badaczy, likwidacji Kontroli Zarządu w Warszawie. Nadal istniała ona jako władza nadrzędna. Do jej prerogatyw należało w szczególności: wydawanie rozporządzeń, instrukcji i upoważnień regulujących zarząd dobrami, wydawanie decyzji w sprawach projektów budżetów i etatów, sprawozdań rachunkowych itp., kontrola wpływów i wydatków, czuwanie nad wykonywaniem wydanych rozporządzeń i terminowym załatwianiem spraw. Składała się z: naczelnika, sekretarza, czterech referentów: prawnego, administracyjnego, politycznego i ekonomicznego oraz pomocniczego personelu kancelaryjnego<sup>33</sup>. Od 1 lipca 1864 r. naczelnikiem Kontroli Zarządu był hr. Józef Zamojski,

---

<sup>31</sup> APL, AOZ, sygn. 5309, Protokół instalacji leśniczego leśnictwa starozamojskiego Karola Skierskiego z 15 lipca 1864 r.

<sup>32</sup> APL, AOZ, sygn. 5252, Protokół instalacji nadgajowego Stanisława Dąbrowskiego do obrębu Brzozówka w leśnictwie krańickim z 11 kwietnia 1870 r.; sygn. 5310, Protokół instalacji szlakowego Stanisława Rykowskiego w Osuchach z 6 maja 1866 r.; K. Motek, dz. cyt., s. 111-112.

<sup>33</sup> APL, AOZ, sygn. 15668, k. 173-176v. O likwidacji Kontroli Zarządu w 1865 r. zob. R. Bender, *Reforma czynszowa...*, s. 62.

od połowy 1868 r. hr. Władysław Czacki<sup>34</sup>. W 1865/66 liczbę kluczy zredukowano do siedmiu<sup>35</sup>. W roku następnym było ich już tylko pięć<sup>36</sup>.

Administrację ordynacką zreorganizowano ponownie w połowie 1867 r. (zob. Schemat 1). Jej kształt określiła instrukcja organizacyjna z 13 marca 1867 r. Oznaczała ona w dużym stopniu powrót do stanu sprzed 1864 r. Zdecydowano, iż „Każdy Klucz reprezentować będzie jakby osobne dobra z oddzielnym Zarządem”. Ośrodkiem decyzyjnym pozostała Kontrola Zarządu w Warszawie. Zlikwidowano Zarząd Dóbr w Zwierzyńcu i w jego miejsce utworzono Służbę Ogólną złożoną z niezbędnych komórek fachowych: Tymczasowego Biura Statystycznego, Części Technicznej z sekcjami mierniczą i budowlaną oraz tzw. Gospodarstwa Leśnego. Tymczasowe Biuro Statystyczne załatwiała początkowo sprawy pozostałe po Zarządzie Dóbr, pomagało rządcom w opracowywaniu odwołań od decyzji komisarzy włościńskich oraz sporządzało tabele likwidacyjne dla miast. Następnie zajmowało się gromadzeniem informacji statystycznych na temat dóbr. Służby miernicza była niezbędna w związku z uwłaszczeniem i rozwojem gospodarki leśnej. Do jej zadań należało wykonywanie pomiarów gruntów i lasów, sporządzanie map, przeprowadzanie klasyfikacji gruntów. Była stale przytłoczona pracą ponieważ w owym czasie wprowadzono prace geodezyjne w zasadzie wyłącznie na gruncie nie korzystając z pomiarów dawniejszych. Komórka zwana Gospodarstwem Leśnym obejmowała lustratora lasów i jego aparat pomocniczy<sup>37</sup>.

---

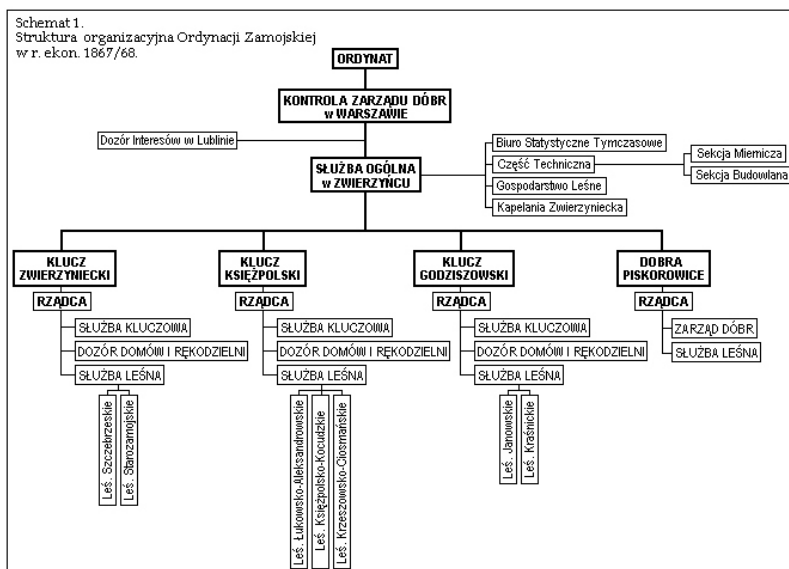
<sup>34</sup> APL, AOZ, sygn. 15716, k. 174, 258.

<sup>35</sup> APL, AOZ, sygn. 5309, Pismo ZD do W. Ekonomicznego z 21 lipca 1865 r.; sygn. 15716, k. 176. Były to klucze: aleksandrowsko-łukowski, krzemieński, lipsko-starozamojski, stróski, tarnogrodzko-krzeszowski (powstał z połączenia kluczy księżpolskiego, bisckiego i lipińskiego), turobińsko-tworyczowski (z połączenia kluczy turobińskiego i tworyczowskiego), zwierzyniecki.

<sup>36</sup> APL, AOZ, sygn. 5310, Pismo KZ do ZD z 16 czerwca 1866 r. Były to klucze: janowsko-krzemieński (dawne klucze krzemieński i stróski), józefowsko-szczebrzeski (z połączenia kluczy aleksandrowsko-łukowskiego), lipsko-tworyczowski (dotychczasowy klucz lipsko-starozamojski i połowa turobińsko-tworyczowskiego), tarnogrodzko-krzeszowski, turobiński posiadający zarząd wspólny z dobrami Wysokie.

<sup>37</sup> APL, AOZ, sygn. 5312 knlb.; sygn. 15668, k. 285-296v; sygn. 5322, Etat Służby Ogólnej na 1874/75; *Inwentarz materiałów kartograficznych Archiwum Ordynacji Zamojskiej ze Zwierzyńca*, oprac. A. Pawłowska-Wielgus, Warszawa 1971.

## Administracja gospodarcza Ordynacji Zamojskiej 1864-1914



W związku z reformą podziału administracyjnego Królestwa Polskiego dokonano nowego podziału terytorialnego Ordynacji tworząc od 1 V 1867 r. utworzono nowe klucze: godziszowski, księżpolski i zwierzyniecki<sup>38</sup>. Klucz zwierzyniecki obejmował dobra na terenie powiatów zamojskiego i tomaszowskiego, klucz księżpolski – w powiecie biłgorajskim, klucz godziszowski – w powiatach janowskim i krasnostawskim. Podział taki ułatwiał prowadzenie korespondencji urzędowej oraz płacenie podatków uiszczanych w kasach powiatowych. Rządcami zostali: Ignacy Karasiński (klucz zwierzyniecki), Wojciech Kasperowski (klucz księżpolski), Apolinary Żdanowski (klucz godziszowski)<sup>39</sup>. W 1868 r. do klucza godziszowskiego włączono formalnie dobra Wysokie dotąd stanowiące osobistą własność Tomasza Zamojskiego-

<sup>38</sup> APL, AOZ, sygn. 15716, k. 205; sygn. 5251, k. 250-250v. Reskrytem z 4 marca 1867 r. Kontrola Zarządu postanowiła podzielić dobra w cztery klucze (godziszowski, księżpolski, łukowski, zwierzyniecki). Śmierć Jana Kasperowskiego mianowanego rządcą klucza zwierzynieckiego spowodowała, że ostatecznie zdecydowano się na podział na trzy klucze.

<sup>39</sup> Rządcami klucza zwierzynieckiego w omawianym okresie byli: Ignacy Karasiński (1867/68-1876/77), Aleksander Rossmann (1877/78-1879/80), Bolesław Hryniewiecki (1880/81-1889/90), Rudolf Bogdański (1890/91), Władysław Jeżewski (1892/93), Władysław Młoszewski (1893/94-1904/05), Zenon Kozieli-Poklewski (1905/06-1913/14). APL, AOZ, sygn. 5292-5299, 5367 (całe posyty). W kluczu księżpolskim stanowisko to zajmowali: Wojciech Kasperowski (1867/68-1876/77), Ignacy Karasiński (1877/78-1888/89), Ludwik Rogowski (1889/90-1913/14). APL, AOZ, sygn. 5268-5271, 5312-5320, 5340-5357, 5273, 5364 (całe posyty); Rządcami klucza godziszowskiego byli: Aleksander Popławski (1867/68), Mikołaj Jętkiewicz (1868/69-1871/72), Marcei Grodziński (1871/72- 1889/90), Roman Święcicki (1891/92- 1904/05), Feliks Kollatorowicz (1905/06-1913/14). APL, AOZ, sygn. 5251-5254, 5314-5320, 5340-5357, 5361, 5390-5391, 5415-5416 (całe posyty).

go<sup>40</sup>. Osobną jednostką organizacyjną i terytorialną pozostawały dobra Piskorowice w Galicji<sup>41</sup>. Rządca kluczowy był postrzegany jako

zwierzchnik przestrzegający porządku służbowego i kierujący interesami Klucza, jako Lustrator ekonomiczny wszystkich posiadłości i użytków skarbowych w terytorium klucza znajdujących się, jako Obrońca praw i całości jego zarządowi powierzonego majątku.

Kierował wszystkimi dziedzinami gospodarki przy pomocy urzędników służby kluczowej. Co najmniej raz w roku lustrował wszystkie składniki majątku (folwarki, młyny i inne zakłady, budynki w miastach, lasy i granice), rozpatrywał oferty kandydatów na dzierżawy, odpowiadał za archiwum i kasę kluczową, zawierał z chłopami układy w sprawach zamiany służebności oraz przyznawania gruntów i praw nadanych ukazem z 1864 r. Rządcom podporządkowano znowu gospodarke leśną, przede wszystkim w zakresie eksploatacji lasów. Część techniczną leśnictwa (opracowanie planów gospodarczych, zakładanie poręb, uprawy leśne), wymagającą systematycznego kierownictwa i prowadzoną w skali całych dóbr, powierzono lustratorowi lasów. Do jego kompetencji należała również kontrola czynności służbowych wszystkich funkcjonariuszy leśnych oraz współdziałanie z rządcami w czynnościach ekonomicznych i administracyjnych<sup>42</sup>. W 1872/73 zmianie uległa nomenklatura stosowana w administracji leśnej. Urzędników stojących na czele leśnictwa zwano odtąd nadleśnymi, zaś dawne rewiry stały się strażami. Służba leśna rosła liczebnie, gajowych z włościan stopniowo zastępowano etatowymi.

Kontrola Zarządu została rozwiązana z dniem 29 XII 1873 r. W jej miejsce powstała Kancelaria Przyboczna do prowadzenia spraw Ordynata w Warszawie<sup>43</sup>. Na czele ordynackiej administracji stanął z tytułem plenipotenta generalnego Karol Bogdaszewski. Zajmował to stanowisko do lipca 1877 r. Wiadomo, że przeprowadził jeszcze szacunek dóbr Strzelce<sup>44</sup>. Niewiele wiadomo o jego następcy Grzegorz Kobylskim, pełniącym swoje obowiązki w latach 1877-1880<sup>45</sup>. Nietuzinkową postacią był kolejny plenipotent Modest Laurysiewicz. Urodził się w rodzinie duchownego grekokatolickiego, w 1875 r. przeszedł na prawosławie. Od 1857 r. studiował na Akademii Medyko-Chirurgicznej w Warszawie. Krótco przybywał na zesłaniu. W 1862 r.

<sup>40</sup> APL, AOZ, sygn. 15716, k. 259.

<sup>41</sup> APL, AOZ, sygn. 5312, Organizacja miejscowego Zarządu Dóbr Ordynacji Zamoyskiej § 6, 13.03.1867; Rządcami dóbr Piskorowice byli kolejno Józef Steiner (1865/66-1885/86) i Witold Schlindenbuch (1889/90-1904/05), w latach 1886/87-1888/89 stanowisko to wakowało. APL, AOZ, sygn. 5308-5310, 5312-5313, 5340-5357, 5415-5419 (całe posyty).

<sup>42</sup> APL, AOZ, sygn. 5312, Organizacja miejscowego Zarządu Dóbr Ordynacji Zamoyskiej § 8-27, 34, 38-52 z 13 marca 1867 r.

<sup>43</sup> Tamże, Plenipotent do rządów kluczy, lustratora lasów, przewodniczącego sekcji mierniczej i budowniczego dóbr z 10 stycznia 1874.

<sup>44</sup> APL, AOZ, sygn. 3884, Akta osobiste K. Bogdaszewskiego.

<sup>45</sup> APL, AOZ, sygn. 15716, Pierwszy dokument podpisany przez G. Kobylskiego pochodzi z 7 lipca 1877 r. a ostatni z 14 lipca 1880 r.

## Administracja gospodarcza Ordynacji Zamojskiej 1864-1914

na Uniwersytecie Wrocławskim uzyskał tytuł doktora medycyny i chirurgii. W latach 1863-1865 pracował jako lekarz w Górze Kalwarii. Porzuciwszy wyuczony zawód gospodarował we własnym majątku, a następnie mieszkając w Warszawie zajmował się tłumaczeniem dzieł zagranicznych z dziedziny rolnictwa. Tak poznał Tomasza Zamoyskiego. Był plenipotentem generalnym od 1880 r. do swojej śmierci w listopadzie 1889 r.<sup>46</sup>. Na początku 1890 r. plenipotentem został Otton Kubicki. Był profesorem szkół rolniczych w Królestwie Polskim (Instytutu Rolniczego w Marymoncie, Instytutu Politechnicznego i Rolniczo-Leśnego w Puławach, Instytutu Gospodarstwa Wiejskiego i Leśnictwa w Puławach). Prowadził wykłady z gospodarstwa wiejskiego, kierował folwarkiem doświadczalnym w Końskowoli i nauczał języka niemieckiego. W 1902 r. ustanowił prywatny fundusz stypendialny dla synów urzędników ordynackich studiujących na Uniwersytecie i Politechnice w Warszawie. Po odejściu z Ordynacji zakupił dobra Prażmów w powiecie grójeckim, gdzie zmarł w maju 1908 r.<sup>47</sup>. Równie dobrym gospodarzem okazał się Karol Czarnowski, plenipotent od lipca 1904 r. do maja 1920 r.<sup>48</sup> Kubicki i Czarnowski wobec małego zainteresowania Maurycyego Zamoyskiego dobrami w praktyce samodzielnie kierowali Ordynacją, doprowadzając ją do rozkwitu.

Na plenipotentą generalnego przeszły wszystkie kompetencje Kontroli Zarządu dotyczące kwestii organizacyjnych (wydawanie instrukcji, rozporządzeń i okólników, zatwierdzanie etatów), ekonomicznych (zatwierdzanie budżetów, zawieranie kontraktów dzierżawnych oraz umów na hurtową sprzedaż drewna, zakładanie i likwidacja folwarków i zakładów przemysłowych) oraz kadrowych (przyjmowanie i zwalnianie pracowników, awanse, podwyżki, kwestie pożyczek, zapomóg, itp.)<sup>49</sup>.

Aparat pomocniczy plenipotentą stanowiła tzw. Służba Ogółu Dóbr złożona z Kancelarii Przybocznej Plenipotentą oraz Sekcji: Rachuby, Mierniczej, Leśnej, Dozoru Interesów w Lublinie oraz Kapelanii Zwierzynieckiej (zob. Schemat 2)<sup>50</sup>. Plenipotenci byli zwierzchnikami Ordynacji, ale też pełnomocnikami właściciela w sprawach jego dóbr wolnodziedzicznych. Załatwiając ich sprawy korzystali z zaplecza swojej kancelarii przybocznej. Tomasz i Maurycy Zamoyscy byli posiadaczami dóbr alodialnych Wiśnic (stanowiły wiano żony Tomasza Zamoyskiego poślubionej w 1869 r., sprzedane w 1893 r.), Radłów (zakupione w 1885 r., sprzedane w 1893 r.), Stara Wieś

---

<sup>46</sup> S. Koźmiński, *Słownik lekarzów polskich*, Warszawa 1888, s. 265; R. Bender, *Marek Laurysiewicz*, [w] *Polski Słownik Biograficzny* (dalej: PSB), t. 16, s. 581-582 (biogram brata Modesta Laurysiewicza); „GL”, 1889, nr 268, 278; H. Wiercieński, *Jeszcze z powodu wydzielenia Chełmszczyzny*, Kraków 1913, s. 36.

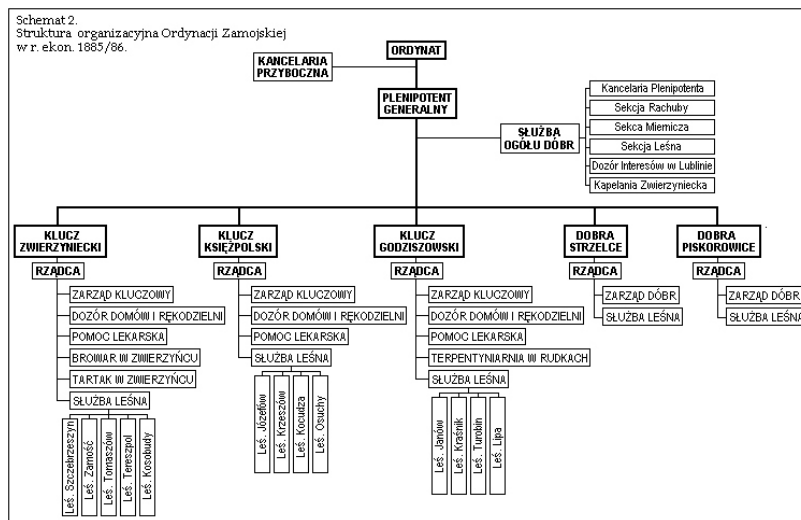
<sup>47</sup> *Księga pamiątkowa Szkoły Głównej Gospodarstwa Wiejskiego w Warszawie 1906-1956*, t. 1, Warszawa 1958, ss. 19,23; S. Krzykała, *Studenci Instytutu Rolniczo-Leśnego w Puławach w walce z caratem (1969-1914)*, Lublin, 1962, s. 22; *Wspomnienia puławskie*, red. T. Chwalibóg, Warszawa 1933, s. 21, 34; „Ziemia Lubelska”, 1908, nr 144; APL, AOZ, sygn. 15875 (cały poszyt).

<sup>48</sup> „GL”, 1904, nr 147; M. Kozaczka, *Ordynacja Zamojska...*, s. 42.

<sup>49</sup> Por. J. Janicka, *Maurycy hrabia Zamoyski...*, s. 156-157.

<sup>50</sup> APL, AOZ, sygn. 5295, 5312-5321, 5340-5348 (całe poszyty).

(odziedziczone przez Maurycego Zamoyskiego po stryju Karolu w 1893 r.), Samokłęski (zakupione prawdopodobnie w pierwszych latach XX w.)<sup>51</sup>.



Zarządy kluczowe w latach 70. składały się z 12-14 pracowników (rządca, 1-2 pomocników, 1-2 referentów, budowniczy z pomocnikiem, 2 rachmistrzów, kasjer, 3 pracowników kancelaryjnych, 1 stróż). Do tego dochodzili dozorczy domów i rękodzielni oraz lekarze i felczerzy. W latach 80-tych liczebność zarządu klucza zwierzynieckiego wzrosła do 20 osób. Pojawili się wówczas m.in. pomocnicy rządcy do kontroli lasów. Dołączone w 1878 r. dobra Strzelce stanowiły osobny klucz z mniejszą, 4-osobową obsadą<sup>52</sup>. W 1879 r. została wydana nowa instrukcja organizacyjna uwzględniająca zmiany zaszele od 1867 r.<sup>53</sup>. W 1874/75 r. jedną ze straży leśnictwa szczebrzeskiego przekształcono w leśnictwo tomaszowskie. Dobra Strzelce miały własną służbę leśną pod zwierzchnictwem podleśnego. W pierwszej połowie lat 80-tych XIX w. nastąpiła intensywne rozbudowa struktur administracji leśnej. Powstały wówczas leśnictwa: Tereszpol i Turubin (1882/83), Lipa, Kocudza i Kosobudy (1883/84) oraz Osuchy (1884/85). Liczba leśnictw sięgnęła 13, liczba straży wzrosła do 40<sup>54</sup>.

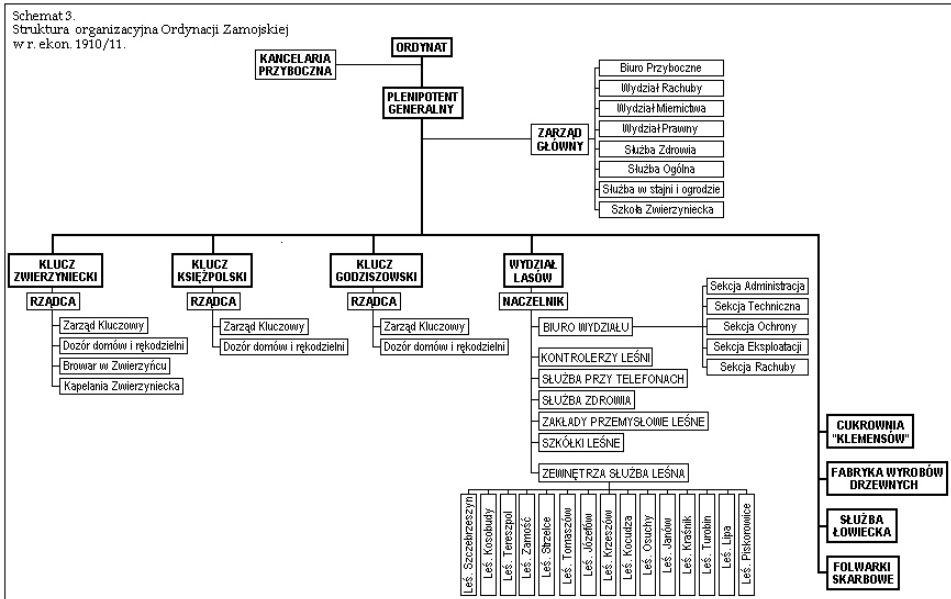
<sup>51</sup> Słownik geograficzny Królestwa Polskiego i innych krajów słowiańskich, pod red. B. Chlebowskiego, W. Walewskiego, t. 9, Warszawa 1888, s. 385-386; t. 10, Warszawa 1889, s. 253-254; t. 11, Warszawa 1890, s. 225; t. 13, Warszawa 1893, s. 608-609.

<sup>52</sup> Dobrami Strzelce zarządzali Leon Szpecht (1878/79) oraz Wincenty Jaworski (1881/82-1904/05). APL, AOZ, sygn. 5340-5357, 5415-5419, 5809 (całe poszyty).

<sup>53</sup> APL, AOZ, sygn. 3515, Organizacja miejscowego Zarządu Dóbr Ordynacji Zamoyskiej z 10 marca 1879 r.

<sup>54</sup> APL, AOZ, sygn. 5312-5320, 5340-5348 (całe poszyty).

## Administracja gospodarcza Ordynacji Zamojskiej 1864-1914



W latach 1890-1891 przeprowadzono kolejną reorganizację administracji (zob. Schemat 3). Służbę Ogółu Dóbr zaczęto nazywać Zarządem Głównym, a jej sekcje wydziałami. W ostatnich latach przed I wojną światową w do struktury Zarządu Głównego należały obok Biura Przybocznego Plenipotenta oraz Wydziałów: Rachuby, Miernictwa i Prawnego, także służba zdrowia, personel szkoły zwierzynieckiej oraz obsługa kolejki wąskotorowej<sup>55</sup>

Na drugim szczeblu organizacyjnym zrezygnowano z terytorialnego podziału kompetencji na rzecz funkcjonalnego. Całość zagadnień związanych z gospodarką leśną od 1890 r. prowadził Wydział Lasów. Równorzędnymi w stosunku do Wydziału Lasów i kluczy komórkami organizacyjnymi stały się: Fabryka Wyrobów Drzewnych (powstała w 1870 r.), cukrownia „Klemensów” (powstała 1895 r.), służba łowiecka (od 1896/97 r.) oraz zarząd folwarków administrowanych przez Ordynację (od 1897/98 r.)<sup>56</sup>.

Na czele Wydziału Lasów stał urzędnik tytułowany naczelnikiem i lustratorem lasów. Zajmował drugie miejsce w hierarchii po plenipotentcie i był jego zastępcą na wypadek nieobecności. Stanowisko to zajmowali kolejno Józef Stankiewicz i od

<sup>55</sup> APL, AOZ, sygn. 5321-5322, 5373-5375, 5390-5391 (całe poszyty).

<sup>56</sup> APL, AOZ, sygn. 5349, Etat Fabryki Wyrobów Drzewnych na 1891/92; sygn. 5354, Etat Cukrowni Klemensów na 1896/97, Etat Służby Łowieckiej na 1896/97; sygn. 5355, Etat folwarków administrowanych na skarb na 1897/98.

1907 r. Władysław Prüffer<sup>57</sup>. W skład Biura Wydziału Lasów wchodziły sekcje: administracyjna, techniczna, eksploatacji, ochrony, rachuby. Sekcja administracyjna prowadziła ogół spraw służby leśnej: opracowanie etatów leśnych, zwalnianie z posad i przyjmowanie nowych pracowników, sprawy dyscyplinarne, uposażenia. Sekcja techniczna koordynowała sprawy dotyczące technicznej strony upraw leśnych i wyrębu, takie jak: przygotowanie planu corocznych cięć oraz szacunków wyrębu na kolejne lata, wyznaczanie poręb, wydzierżawianie śródleśnych pól i łąk, zbiory nasion i żołądki na wysiew i sprzedaż, zapobieganie pożarom oraz ochrona drzewostanów przed szkodnikami. Sekcja eksploatacji kontrolowała wszystkie dziedziny eksploatacji lasów. Prowadziła handel drewnem, głównie hurtową sprzedaż całych cięć. Sprzedaży tzw. cząstkowych dokonywali nadleśni, działania sekcji ograniczały się do przyjmowania sprawozdań i koordynowania wyrębu. Sekcja ochrony odpowiadała za zabezpieczenie lasów przed kradzieżą drewna oraz serwituty leśne. Sekcja rachuby prowadziła rachunkowość leśną, sporządzała bilanse, prowadziła rachunki kupieckie<sup>58</sup>. Nową grupą wyższych funkcjonariuszy leśnych stali się trzej kontrolerzy leśni wykonujący swe obowiązki w rewirach obejmujących po kilka leśnictw (rewir obejmował w przybliżeniu leśnictwa na terenie jednego klucza)<sup>59</sup>. Od 1907 r. Wydziałowi Lasów podlegała centralę telefoniczną w Zwierzyni, do której podłączono miejscowe biura Ordynacji, wszystkie kancelarie kluczowe, kancelarie 10 z 15 leśnictw oraz kilkanaście mieszkań prywatnych najważniejszych urzędników (łącznie 42 numery)<sup>60</sup>. Podporządkowano mu również zakłady przemysłowe związane z eksploatacją lasów (tartaki, gontarnie ręczne, węglarki) oraz pasieki i szkółki ogrodniczo-leśne we Florianie. Na początku lat 90-tych powstały nowe leśnictwa Klemensów i Strzelce. W 1905 r. lasy w Galicji weszły do Wydziału Lasów jako leśnictwo Piskorowice. Liczba straży przed wybuchem wojny dochodziła do 48<sup>61</sup>. Opisane wyżej zmiany przyczyniły się do poprawy dozoru lasów oraz wyników ekonomicznych gospodarki leśnej. Jak już wspomniano dochody z lasów zaczęły wówczas gwałtownie wzrastać

Ranga rządców kluczy, którym podlegały już tylko sprawy dzierżaw oraz część małych zakładów przemysłowych (cegielnie, browary), znacznie się obniżyła. Zarządy kluczowe zmniejszyły się w pierwszych latach XX w. do 5-6 osób. W 1905/06 r. zlikwidowano osobne zarządy dóbr Strzelce i Piskorowice wcielając je do kluczy zwierzynieckiego i księżpolskiego<sup>62</sup>. Nie udało się stwierdzić czy przygotowano projekt nowych granic kluczy po 1912 r., kiedy granica między gubernią lubel-

<sup>57</sup> APL, AOZ, sygn. 5383, Pismo Plenipotenta do W. Prüffera z 16 lutego 1907 r.

<sup>58</sup> APL, AOZ, sygn. 11864, Okólniki Sekcji Technicznej Wydziału Lasów z lat 1891-1895; sygn. 13749, k. 88; Janicka, *Maurycy hrabia Zamoyski...*, s. 163-164; K. Motek, dz. cyt., s. 110.

<sup>59</sup> APL, AOZ, sygn. 13749 (cały poszyt).

<sup>60</sup> APL, AOZ, sygn. 16182, Pismo Plenipotenta do WL z 16 sierpnia 1907 r.; sygn. 16177, Opis linii telefonicznych.

<sup>61</sup> APL, AOZ, sygn. 5307, 5349-5357, 5382-5386, 5390-5391 (całe poszyty).

<sup>62</sup> APL, AOZ, sygn. 5364, k. 46-47.



## Administracja gospodarcza Ordynacji Zamojskiej 1864-1914

ską a nowopowstałą chełmską przecięła terytorium Ordynacji krętą linią z enklawami z Radecznicy i Kątach. W guberni lubelskiej pozostało wówczas 218,6 tys. morgów, chełmskiej trafiło 119,2 tys. morgów<sup>63</sup>.

Po spowodowanej kryzysem lat 1863-1864 znacznej redukcji zatrudnienia liczebność pracowników Ordynacji systematycznie zwyżkowała, przy czym największy wzrost nastąpił w latach 90. XIX w. Etat na rok ekonomiczny 1864/65 wykazuje stan 455 osób, z czego 35 w Zwierzyńcu, 56 w zarządach kluczowych, 362 w służbie leśnej, 2 w Dozorze Interesów w Lublinie<sup>64</sup>. W 1910/11 r. w Ordynacji pracowało około 1200 osób. Z tego prawie 2/3, tj. 778 pracowników zatrudniał Wydział Lasów. Na etacie Zarządu Głównego znajdowało się 42 osób, w kluczach księżpolskim, zwierzynieckim i godziszowskim – 52 nie licząc pracowników fizycznych browaru w Zwierzyńcu. Cukrownia „Klemensów” zatrudniała w sumie 79 pracowników, Fabryka Wyrobów Drzewnych – 55. Służba pałacu w Klemensowie liczyła 41 osób, służba łowiecka – 17. W folwarkach skarbowych pracowało 123 osoby<sup>65</sup>. W tym samym czasie w dzierżawcy folwarków ordynackich zatrudniali ok. 4 tys. służby folwarcznej<sup>66</sup>. Brak danych o pracownikach wydzierżawionych młynów i innych zakładów przemysłowych.

Wśród pracowników Ordynacji można wyróżnić dwie zasadnicze grupy: tzw. urzędników i służbę niższą. Pierwszą stanowili: pracownicy odpowiadający na zarządzanie i nadzór (plenipotent, pomocnik plenipotenta, naczelnik Wydziału Lasów, rządcy kluczowi, zarządcy zakładów przemysłowych, administratorzy folwarków skarbowych, kontrolerzy leśni, nadleśni, łowczy), pracownicy merytoryczni sekcji Służby Ogółu Dóbr, a potem wydziałów Zarządu Głównego, Wydziału Lasów oraz kluczy (referenci, sekretarze, buchalterzy, rachmistrze, geometrzy, lekarze), pracownicy kancelaryjni (kanceliści, dziennikarze, aplikanci). Po powstaniu styczniowym grupa ta liczyła ok. 90 osób. Na początku XX w. ponad w Ordynacji pracowało ok. 200 urzędników, z czego w Zarządzie Głównym 27, w kluczach 25, w Wydziale Lasów 118, w Cukrowni „Klemensów” 17, w folwarkach skarbowych 9, w Fabryce Wyrobów Drzewnych i służbie łowieckiej po 2. Służba niższa to: stróże, woźni, dozorczy, furmani, niższa służba leśna (nadgajowi, szlakowi, gajowi), pracownicy fizyczni zakładów przemysłowych, służba folwarczna (kowale, gumieni, polowi, fornale, dziewczki), służba łowiecka, felczerzy i akuszerki.

Wynagrodzenie pracowników Ordynacji składało się z kilku elementów: pensji zasadniczej, gruntu pod ogród i łąki, mieszkania oraz różnego typu deputatów.

---

<sup>63</sup> APL, AOZ, sygn. 16868 i 17326 (całe poszyty); A. Wrzyszczy, *Gubernia chełmska. Zarys ustrojowy*, Lublin 1997, s. 86-96.

<sup>64</sup> APL, AOZ, sygn. 5308, Etat dla zarządów kluczowych, wydziałów KZ i gracialistów Dóbr Ordynacji Zamojskiej na 1964/65.

<sup>65</sup> APL, AOZ, sygn. 5390, Etat Dóbr Ordynacji Zamojskiej na rok 1910/11.

<sup>66</sup> APL, AOZ, sygn. 16072, Wykaz służby w folwarkach kl. Zwierzynieckiego z 3 lutego 1910 r.; Wykaz służby w folwarkach kl. Księżpolskiego z 18 stycznia 1910 r.; Wykaz służby w folwarkach kl. Godziszowskiego z 28 lutego 1910 r.

## Michał Mroczek

Pensję określano w stosunku rocznym i wypłacano ratami miesięcznymi zazwyczaj z dołu. Etaty przewidywały też różnego rodzaju dodatki stałe przyznawane raz w roku lub na półroczu. Wszystkim pobierającym deputat opałowy wypłacano też pieniądze na zwózkę opału. Pracownicy zobowiązani do odbywania licznych podróży służbowych (rządcy, kontrolerzy leśni) otrzymywali środki na utrzymanie koni oraz koszty podróży na terenie Ordynacji. Służbie łowieckiej przysługiwał dodatek na mundur. Służbie leśnej wypłacano corocznie tzw. pniowe, dodatkowo niektórzy jej funkcjonariusze otrzymywali procent od tzw. sum defraudacyjnych, czyli uzyskanych w wyniku wykrycia i skierowania na drogę sądową kradzieży drewna. Zasłużonym urzędnikom Ordynat przyznawał czasem specjalny dodatek ad personam. Do nieprzewidzianych etatami dodatków pieniężnych zaliczały się rozmaite gratyfikacje oraz zwrot kosztów związanych z zagospodarowaniem się w nowym miejscu. Koszty osobowe stanowiły znaczącą część wydatków. W 1864/65 r. pensje wyniosły ok. 360 tys. złotych, 1910/11 ok. 260 tys. rubli nie licząc naturalistów<sup>67</sup>. Duże zróżnicowanie wynagrodzeń obrazuje silne zhierarchizowanie zatrudnionych (zob. tabela 1).

Do najważniejszych deputatów należały ordynaria w zbożu i przydział drewna opałowego z lasów ordynackich. Osobom stanu wolnego oraz części czeladzi folwarcznej zamiast tego przysługiwało prawo korzystania z drewni skarbowej lub stołu. Przed Świętami Bożego Narodzenia rozdzielano między pracowników ryby i grzyby. Wraz z powstaniem Cukrowni „Klemensów” pojawiły się dodatkowo cukier oraz wysłodki. Służba niższa miała prawo do trzymania własnych krów w oborze i na paszy dworskiej oraz grabienia ściółki leśnej. Niektórym grupom przysługiwały specyficzne dodatki w naturaliach związane z pełnionymi obowiązkami, np. pracownikom browaru w Zwierzyńcu wydawano piwo.

Tabela 1. Wynagrodzenia wybranych pracowników Ordynacji Zamojskiej w roku ekon. 1910/11.

Stanowisko	Pensja (w rublach)	Dodatki stałe
Naczelnik Wydziału Lasów	4800	1000
Dyrektor Cukrowni „Klemensów”	3000	300
Kontroler w Wydziale Lasów	1800	800
Rządca klucza zwierzynieckiego	1500	1000
Administrator Folwarków Skarbowych	1800	
Sekretarz Zarządu Głównego	1250	
Rafiner w Cukrowni „Klemensów	1200	
Buchalter w Wydziale Lasów	1100	min. 200
Budowniczy w kluczu zwierzynieckim	1000	500
Lekarz w Zarządzie Głównym	900	450
Geometra w Zarządzie Głównym	900	
Piwowar Browaru w Zwierzyńcu	900	300
Archiwista w Zarządzie Głównym	825	100
Łowczy	750	100

<sup>67</sup> APL, Aoz, sygn. 5309, Pismo KZ do Bogdaszewskiego z 23 lipca 1864 r.; sygn. 5390-5391 (całe poszyty).

## Administracja gospodarcza Ordynacji Zamojskiej 1864-1914

Rachmistrz w kluczu godziszowskim	750	
Nadleśny	720	48
Zarządzający Fabryką Wyrobów Drzewnych	700	300
Ogrodnik objazdowy w Kluczu Godziszowskim	600	
Referent w Wydziale Lasów	570-1000	0-300
Nauczyciel Szkoły Zwierzynieckiej	480	120
Kancelista w Zarządzie Głównym	540	
Kotłowy w Cukrowni „Klemensów	372	
Podleśny	360	
Kancelista w Kluczu Godziszowskim	360	
Pisarz w folwarkach skarbowych	330	
Kancelista w Wydziale Lasów	300-450	
Kapelan kościoła św. Jana Nepomucena	300	165
Pisarz leśny	300	
Telefonistka w Wydziale Lasów	240	
Akuszerka	180	
Strzelec w Służbie Łowieckiej	120-216	20
Kowal w folwarkach skarbowych	120	
Stróż w kluczu księżpolskim	96	
Gajowy	60	
Gumienny w folwarkach skarbowych	37	
Fornal w folwarkach skarbowych	25	

Źródło: APL, AOZ, sygn. 5390 (cały poszyt).

Standard mieszkania służbowego zależał od pełnionej funkcji. Ponadto kawalerom przysługiwały lokale mniejsze niż pracownikom z rodzinami. W Zwierzyncu urzędnicy zamieszkiwali w oficynach dawnego pałacu. Dla wielu rodzin urzędniczych wybudowano drewniane dworki z ogrodami zlokalizowane na lewym brzegu Wieprza<sup>68</sup>.

Od lat 30. XIX w. w aktach Ordynacji dobrze potwierdzony jest, spotykany też w innych latyfundiach, zwyczaj zapewniania wysłużonym oficjalistom oraz ich rodzinom zabezpieczenia na starość w postaci tzw. gracji<sup>69</sup>. Honorowana przez kolejnych Ordynatów tradycja stanowiła jeden z czynników zapewniających lojalność pracowników. W wielu majątkach system gracji załamał się gwałtownie w połowie XIX w.<sup>70</sup> W Ordynacji jednak utrzymał się z niewielkimi zmianami aż do pierwszych lat XX w. W 1864/65 gracialistów było 116, potem ich liczba stopniowo spadała. W 1890/91 stanowili 103, a w 1904/05 zaledwie 31-osobową grupę<sup>71</sup>.

<sup>68</sup> H. Matławska, dz. cyt., s. 125.

<sup>69</sup> R. Bender, *Kształtowanie się środowiska...*, s. 96.

<sup>70</sup> I. Rychlikowa, *Szkice o gospodarce panów na Łańcucie*, Łańcut 1971, s. 245.

<sup>71</sup> APL, AOZ, sygn. 5308, Etat dla zarządów kluczowych, wydziałów KZ i gracialistów Dóbr Ordynacji Zamojskiej na 1964/65; sygn. 5322 knlb.; sygn. 5373, k. 1, 34, 107.

Obok gracji bezpieczeństwo socjalne tworzyły wypłacane z budżetu Ordynacji pożyczki, jednorazowe zapomogi, zwrot kosztów leczenia oraz stypendia dla dzieci pracowników. Np. w 1902/03 r. wydatki na cele socjalne wyniosły 30.483,81 ruble, z czego na gracie przeznaczono 5.737,25, na stypendia szkolne 9.925, zapomogi 2.150, koszty kuracji 650, pożyczki 11.021,56. Znaczne sumy pochłaniały zwłaszcza pożyczki za spłatę zadłużenia ponieważ wielu pracowników korzystając z faktu, że Ordynacja pomagała swoim pracownikom w spłacie wierzycieli, zadłużało się notorycznie<sup>72</sup>. W połowie 1904 r. podjęto prace nad stworzeniem kasy emerytalnej łączącej zadania stowarzyszenia emerytalnego, kasy zapomogowej i funduszu stypendialnego. Zarządzający Ordynacją stanęli wówczas przed perspektywą rychłego obciążenia budżetu kosztami utrzymania bardzo dużej wysłużonych pracowników, zatrudnionych w latach 70. i 80. XIX w. Od 1 lipca 1905 r. działała Kasa Przezorności i Pomocy Urzędników Ordynacji Zamojskiej. W 1911 r. należało do niej 165 osób<sup>73</sup>. Na 1 lipca 1912 r. łączny kapitał Kasy Przezorności wynosił 198.470,79 rubli<sup>74</sup>. W 1906 r. zabezpieczenie emerytalne uzyskała też służba niższa. Dla 501 pracowników zatrudnionych powyżej 3 lat wykupiono polisy na życie w warszawskim Towarzystwie Ubezpieczeń „Przezorność”<sup>75</sup>.

Strukturę grupy urzędniczej trudno jest przedstawić całościowo ze względu na wspomniany brak akt osobowych. Wydaje się, że niższy personel urzędniczy w znacznej części reprezentował nadal typ wiernego sługi pańskiego. Niektóre rodziny służyły ordynackiej gałęzi rodu Zamoyskich od kilku pokoleń<sup>76</sup>. W latach 70-tych o posady wystąpiła pewna liczba zredukowanych pracowników administracji i sądownictwa. Charakterystyczne, że zwykle nie pozostawiano bez odzewu podañ byłych zesłańców, starając się zapewnić im posadę choćby poniżej ich kwalifikacji<sup>77</sup>. Element nowy, napływowy stanowili wysoko wykwalifikowani fachowcy: rządcy, nadleśni, budowniczy, geometrzy, pracownicy cukrowni. Otton Kubicki w pierwszych latach swoich rządów zatrudnił szereg absolwentów Instytutu Puławskiego na eksponowanych stanowiskach rządców (Władysław Młoszewski, Ludwik Rogowski, Roman Święcicki) i wyższych funkcjonariuszy leśnych (Mieczysław Bielski, Jan Czapliski, Leon Dąbrowski, Antoni Giryn, Stanisław Górnicki, Konstanty Kamieński, Stanisław Konopacki, Szymon Nowicki, Leon Łaguna, Władysław Prüffer)<sup>78</sup>. W latach 90. na stanowiskach urzędniczych zatrudniono pierwsze kobiety. W 1910 r. było

---

<sup>72</sup> Zob. np. APL, AOZ, sygn. 16992 (cały poszyt).

<sup>73</sup> M. Mroczek, *Gracja, gracjiści, Kasa Przezorności, czyli o zabezpieczeniu emerytalnym pracowników Ordynacji Zamojskiej w latach 1864-1914*, „Archiwariusz Zamojski”, 2008, s. 23-34.

<sup>74</sup> APL, AOZ, sygn. 9500, Bilans na 1 lipca 1912 r.

<sup>75</sup> APL, AOZ, sygn. 15036 (cały poszyt).

<sup>76</sup> D. Rzepniewska., *Oficjaliści wiejscy*, [w] *Spółceństwo Królestwa Polskiego. Studia o uwarstwieniu i ruchliwości społecznej*, pod red. W. Kuli, J. Leskiewiczowej, t. I, Warszawa 1965, s. 225.

<sup>77</sup> Zob. np. biogramy Jana Siesickiego, Karola Skierskiego, Karola Ściegiennego zob. W. Śliwowska, dz. cyt., s. 388-389, 550, 554-555, 612.

<sup>78</sup> Zob. *Wspomnienia puławskie*, s. 150-161.

## Administracja gospodarcza Ordynacji Zamojskiej 1864-1914

ich 13, stanowiły 6,5 % ogółu urzędników. Zajmowały posady kancelistek lub telefonistek. Były najczęściej córkami urzędników.

Ordynacja dawała pracę i umożliwiła im karierę urzędniczą utrudnioną w zrusyfikowanej administracji i sądownictwie wielu zdolnym ludziom. Niektórzy z jej pracowników odegrali potem znaczącą rolę w II Rzeczypospolitej. Stanisław Moskiewski pracownik Wydziału Lasów (1897-1911) i sekretarz Zarządu Głównego (od 1911) w latach 1919-1926 był wojewodą lubelskim<sup>79</sup>. Jan Miklaszewski, od 1901 r. kontroler leśny, jako szef Sekcji Lasów w Ministerstwie Rolnictwa i Dóbr Państwowych (1918-1931) organizował administrację polskich lasów państwowych. Był autorem licznych prac z dziedziny leśnictwa, a latach 1936-1944 zajmował stanowisko rektora SGGW<sup>80</sup>. Kolejnym pracownikiem Ministerstwa Rolnictwa i Dóbr Państwowych oraz redaktorem czasopisma „Las Polski” był Jan Czaplicki, w latach 1893-1908 kontroler i technik leśny<sup>81</sup>. Ordynacji służyli wybitni adwokaci warszawscy (Henryk Krajewski<sup>82</sup>, Karol Dunin<sup>83</sup>) i lubelscy (Adam Gross<sup>84</sup>, Włodzimierz Sekutowicz<sup>85</sup>) oraz lekarze (Józef Villaume<sup>86</sup>).

Zagadnienie administracji gospodarczej Ordynacji Zamojskiej w okresie 1864-1914 ma szereg aspektów wymagających szczegółowych studiów. Powyższy tekst stanowi zaledwie zarys problematyki.

---

<sup>79</sup> A. Kierek, *Stanisław Miklaszewski*, [w] PSB, t. 22, s. 42-44; R. Dobrowolski, *Stanisław Witalis Moskalewski*, „Nowa Myśl Polska”, 2004, nr 49; W. Kozyra, *Urząd Wojewódzki Lubelski w latach 1918-1939*, Lublin 1999, s. 61-71.

<sup>80</sup> A. Żabko-Potapowicz, *Jan Miklaszewski*, [w] PSB, t. 32, s. 61-63; *Księga pamiątkowa Szkoły Głównej...*, s. 227-231.

<sup>81</sup> *Wspomnienia puławskie*, s. 150.

<sup>82</sup> S. Kieniewicz, *Henryk Krajewski*, [w] PSB, t. 15, s. 107-109 K. Pol, *Poczet prawników polskich*, s. 245-257, W. Śliwowska, dz. cyt., s. 305.

<sup>83</sup> PSB, t. 5, s. 476-478; K. Pol, dz. cyt., s. 457-466.

<sup>84</sup> APL, AOZ, sygn. 4049 (cały poszyt); sygn. 5313; A. Skalkowski; *Adam Gross*, [w] PSB, t. 8, s. 639 W. Śliwowska, dz. cyt., s. 194-195; *Słownik biograficzny miasta Lublina*, t. 1, pod red. T. Radzika, J. Skarbka, A. Witusika, Lublin 1993, s. 99-101.

<sup>85</sup> M. Bielecka-Hołda, *Potomkowie krasnostawskiego rejenta (rodzina Sekutowiczów)*, „Gazeta w Lublinie”, 1997, nr 2008, s. 5.

<sup>86</sup> „Ziemia Lubelska”, 1921, nr 84.

Резюме

**Хозяйственная администрация поместий Замоиской Ординации в 1864-1914 гг. Обусловленность – организация – люди.**

Род Зампойских в Царстве Польском был обладателем самых обширных земельных поместий. Содержание столь большой площади возделываемой земли, лесов и расположенных на них построек требовало создания соответственного управления. Хозяйственная администрация ординацких имений принадлежит к интересным и малоизвестным, особенном между январском восстанием а первой мировой войной, аспектам функционирования в реалпных условиях на рубеже XIX и XX веков. В статье рассмотрена структура хозяйственной администрации ординации и ее преобразование в последних десятилетиях XIX и начале XX века.